

## Les différentes espèces présentes en Guadeloupe

### Fiche pédagogique de l'activité n°25: « Appelez-moi Karet » (la tortue imbriquée)

Trois espèces de tortues marines pondent sur les plages guadeloupéennes : la tortue imbriquée, la tortue verte et la tortue luth. Les deux premières sont par ailleurs facilement observables près des côtes, où elles s'alimentent. La tortue imbriquée est la plus emblématique, car elle est l'espèce la plus souvent observée en Guadeloupe, alors qu'elle est très menacée partout dans le monde. A travers cette lecture de texte, les enfants découvriront la tortue imbriquée qui doit être une fierté guadeloupéenne.

**Résumé de l'activité :** Lecture de texte et questions de compréhension et d'approfondissement.

#### Objectifs pédagogiques :

- Lire seul un texte en déchiffrant des mots simples inconnus.
- Découvrir une espèce emblématique de la Guadeloupe.

#### Contexte :

Jusqu'à sa protection en 1991 (au même titre que les autres espèces observables en Guadeloupe), la tortue imbriquée était exploitée dans les Antilles françaises comme dans de nombreuses régions du monde, pour ses écailles (fabrication de bijoux, de montures de lunettes, d'objets précieux), ses vertus supposées médicinales (aphrodisiaques surtout avec la « Pina Karet »!) et en certains endroits pour sa viande (elle était considérée impropre à la consommation, les spicules de silice contenues dans les éponges étant peu digestes voire toxiques).

Le déclin des populations a été considérable au cours du XXème siècle, et a conduit à un constat alarmant :

*« Les chéloniens, ou tortues, subissent dans la zone caraïbe et sous nos yeux un véritable génocide. (...) Le danger de voir disparaître ces animaux est réel et proche à moins que des mesures conservatrices soient prises d'urgence. » Kermarrec, 1976.*

Après 20 ans de protection, les effectifs en mer comme en ponte semblent ne plus diminuer, mais les populations restent fragiles, car les chiffres restent faibles, et les menaces nombreuses (captures accidentelles, prédation par les espèces introduites, dégradation des habitats...).

On dénombre environ un millier de pontes par an sur l'ensemble des plages de l'archipel pour cette espèce (contre quelques centaines pour la verte et quelques dizaines pour la luth), mais si les témoignages des pêcheurs et plongeurs portent à croire que le nombre de tortues en mer augmente, il est impossible à ce stade de donner une estimation et de vérifier scientifiquement cette tendance.

La maturité sexuelle tardive (entre 15 et 25 ans) et le faible rapport entre le nombre d'œufs pondus et le nombre d'individus parvenant à l'âge adulte (considéré à 1/1000 à l'équilibre, probablement très inférieur encore avec les nombreuses menaces liées à l'Homme) ne facilite pas la situation.

Pourtant, la tortue imbriquée, appelée communément « Karet » en créole, reste l'espèce la plus facilement observable en Guadeloupe, tout en étant considérée « en danger critique d'extinction » par l'Union Internationale pour la Conservation de la Nature (UICN).

#### Fiche d'identité :

Classe : reptiles

Nom scientifique : *Eretmochelys imbricata*

Nom commun : Tortue imbriquée

Alimentation : éponges

Habitat : Mers tropicales, près des côtes

Taille adulte : environ 1m de long, et 60-70kg

## Les différentes espèces présentes en Guadeloupe

Préserver cet animal emblématique des régions tropicales apparaît presque comme un devoir, qui nécessite pour être mis en pratique par les enfants, de mieux connaître la vie et les mœurs de l'espèce, ce que cette activité propose d'aborder.

### Déroulement de l'activité :

- Lecture du texte à haute voix avec tout le groupe, ou chacun dans sa tête.
- Explication du vocabulaire.
- Réponses aux questions.

### Références aux instructions officielles :

| Connaissances, Capacités et Attitudes                | Domaine du vivant<br>Education scientifique   | Maîtrise du langage<br>Et de la langue française  |
|--|---|---|
| Rappel des apprentissages fondamentaux en cycle 2    | ✓ <i>Déterminer et classer quelques animaux en fonction de caractères morphologiques.</i> | ✓ <i>Dégager les idées essentielles d'un texte</i>  |
| Approfondissements en cours d'acquisition au cycle 3 | ✓ <i>Premières approches de la notion d'espèce</i>  | ✓ <i>Lire et comprendre des textes documentaires</i><br>✓ <i>Commencer à rapporter devant la classe</i> |

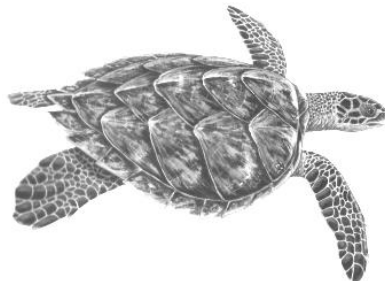


## Les différentes espèces présentes en Guadeloupe

### Activité n°25 : « Appelez moi Karet ! »

Je découvre :

## La tortue imbriquée

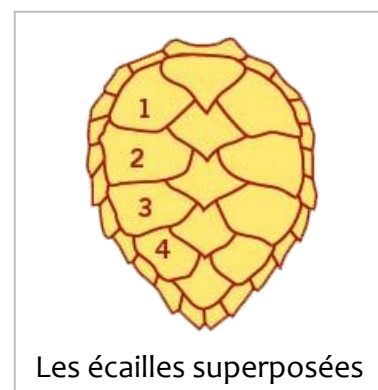


**Lis ce texte :**

La tortue imbriquée vit dans les mers tropicales (= les eaux chaudes situées entre les tropiques).

En créole, on l'appelle souvent la « Karet ».

Elle doit son nom à la disposition des écailles de sa carapace qui sont superposées (elles débordent les unes sur les autres) : elles sont « imbriquées ».



Les écailles superposées

Sur son front, on observe une croix formée par les quatre écailles qui se trouvent entre ses yeux. Elle se nourrit d'éponges, qui sont de minuscules animaux marins qui filtrent l'eau pour se nourrir et grandir.



Le bec crochu

Elle les découpe avec son bec crochu et tranchant.

Les éponges sont toxiques pour la plupart des animaux, mais pas pour la tortue imbriquée, qui a un estomac adapté.

Au cours du siècle dernier, la tortue imbriquée est devenue très rare dans le monde.

Jusqu'en 1991 en Guadeloupe, on avait le droit de la pêcher et de la ramasser sur le sable. Elle était recherchée pour ses belles écailles, sa viande, et pour fabriquer des remèdes (= les médicaments traditionnels). Aujourd'hui, elle est protégée, mais toujours menacée de disparition.

Même si on en voit de plus en plus depuis quelques années, ce sont de jeunes tortues, et les menaces (=les dangers) sont nombreuses.

Nous avons la chance d'avoir des tortues imbriquées en Guadeloupe, alors qu'elles sont toujours très rares dans beaucoup d'endroits.

C'est pour cela qu'elles sont étudiées de près, et qu'elles doivent devenir la fierté de tous les guadeloupéens !

## Les différentes espèces présentes en Guadeloupe

**Je retiens :**

### Fiche d'identité :

Nom commun : Tortue imbriquée

Nom créole : « Karet »

Alimentation : éponges

Habitat : Mers tropicales, près des côtes

Taille adulte : 1 mètre environ

Poids adulte : 60-70kg

**Coche les bonnes informations sur la tortue imbriquée :**

- |  |  |
|--|--|
| <input type="checkbox"/> Elle vit dans les mers froides                  | <input type="checkbox"/> Elle vit dans les mers tropicales |
| <input type="checkbox"/> Elle mange des poissons                         | <input type="checkbox"/> Elle mange des éponges            |
| <input type="checkbox"/> Les tortues imbriquées sont devenues très rares | <input type="checkbox"/> Elles sont menacées               |

**Réponds aux questions :**

D'où vient le nom de la tortue imbriquée ?

.....

.....

Que mange la tortue imbriquée ?

.....

Pourquoi la tortue imbriquée est-elle devenue rare ?

.....

.....

Depuis quelle année les tortues marines sont protégées en Guadeloupe ?

.....

**Pour aller plus loin :**

Connais-tu les 3 espèces de tortues marines qui pondent sur les plages de Guadeloupe ?

.....

**Fais une recherche à la bibliothèque ou sur internet pour connaître les différentes menaces des tortues marines. Y a-t-il des solutions ? Parles-en avec tes camarades ?**

## Les différentes espèces présentes en Guadeloupe

### Corrigés de l'activité n°25 : « Appelez-moi Karet » (la tortue imbriquée)

**Coche les bonnes informations sur la tortue imbriquée :**

- |   |                                     |
|---|-------------------------------------|
| <input type="checkbox"/> Elle vit dans les mers froides | ✓ Elle vit dans les mers tropicales |
| <input type="checkbox"/> Elle mange des poissons        | ✓ Elle mange des éponges            |
| ✓ Les tortues imbriquées sont devenues très rares       | ✓ Elles sont menacées               |

**Réponds aux questions :**

D'où vient le nom de la tortue imbriquée ?

*Le nom de la tortue imbriquée vient de la position de ses écailles sur sa carapace*

Que mange la tortue imbriquée ?

*Elle se nourrit d'éponges*

Pourquoi la tortue imbriquée est-elle devenue rare ?

*Elle est devenue rare parce qu'elle a été beaucoup pêchée et chassée, et aujourd'hui encore de nombreuses menaces pèsent sur elle.*

**Pour aller plus loin :**

Connais-tu les 3 espèces de tortues marines qui pondent sur les plages de Guadeloupe ?

*La tortue verte, la tortue imbriquée et la tortue luth*

**Fais une recherche à la bibliothèque ou sur internet pour connaître les différentes menaces des tortues marines. Y a-t-il des solutions ? Parles-en avec tes camarades ?**

*Cf. activités du chapitre 3*