

## LES TORTUES 'NATURES'

Comme vous le savez tous, si vous ne le saviez pas, je vous en informe, les tortues existent sur terre depuis plus de 250 millions d'années.

C'est du moins ce que l'on peut lire dans les livres sérieux et éventuellement les autres !!

C'est faux !!! Et je le prouve.

Bien avant l'apparition de la première dame (ou monsieur) à carapace sur terre, la nature avait semé ça et là quelques 'tortues'. Evidemment, certaines sont très subjectives, un peu fantaisistes même mais c'est l'idée générale qu'il faut retenir.

Je vous propose quelques cartes postales françaises de ces lieux dits ou rochers appelés 'tortue'.

Cette présentation n'est pas exhaustive, c'est volontaire.

Je souhaiterais, mais c'est certainement un vœu pieu, la participation des lecteurs qui possèdent des vues de ces curieuses 'tortues' pour compléter cet article dans un prochain bulletin. D'avance, merci.



La première est assez connue, c'est une vue du Massif du Meygal surplombant le village du Boussoulet

Il est situé à environ 25 kilomètres du Puy en Velay et à 70 de Saint Etienne dans la Haute Loire.

Ce charmant petit village est devenu une station de ski nordique. Son aspect a bien changé mais la tortue est toujours là !!!

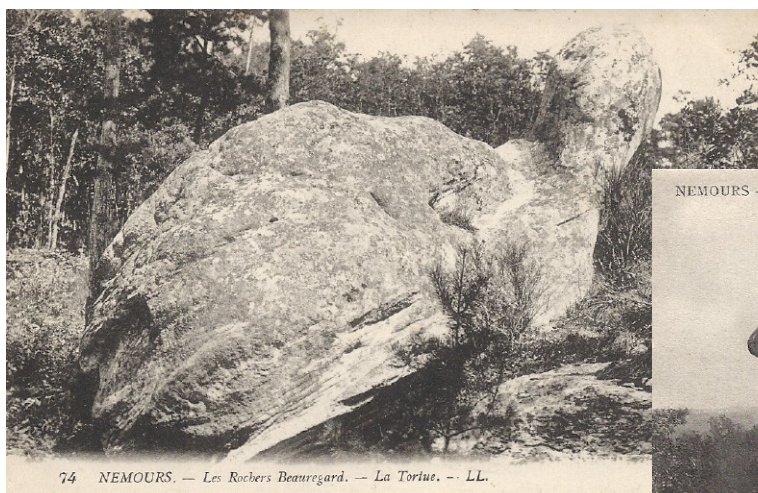
Ce type de relief est assez courant même sans l'appellation 'Tortue'.

Si vous passez sur la route de Vergèze allant à Calvinsson, vous verrez une configuration de collines très semblables à celle là.

Après la 'Tortue montagne', la taille en dessous est la 'Tortue rocher'.

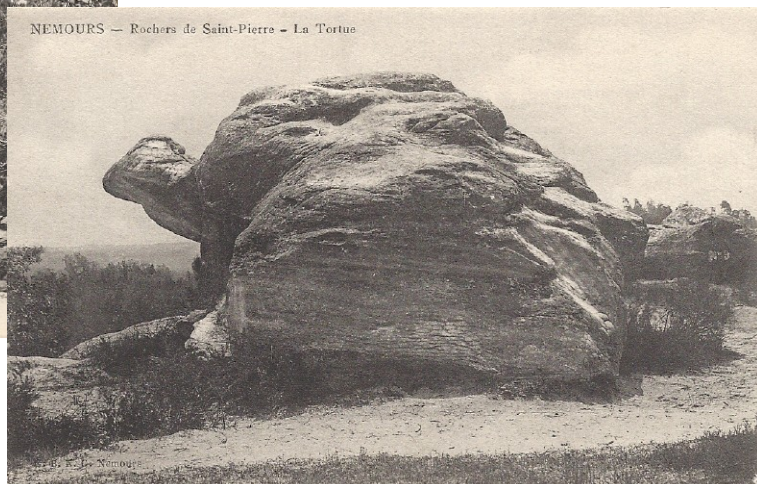
Elles sont très nombreuses, le département de Seine et Marne étant particulièrement privilégié avec celles des Forêts de Fontainebleau et de Nemours.

Pour la forêt de Nemours, je connais quatre 'rochers tortue'.

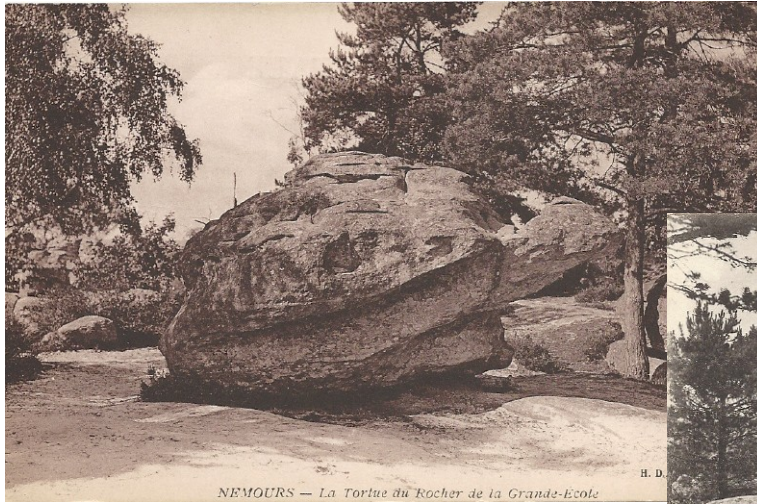


← Rocher de Beauregard - La tortue

↓ Rocher de Saint Pierre - La tortue

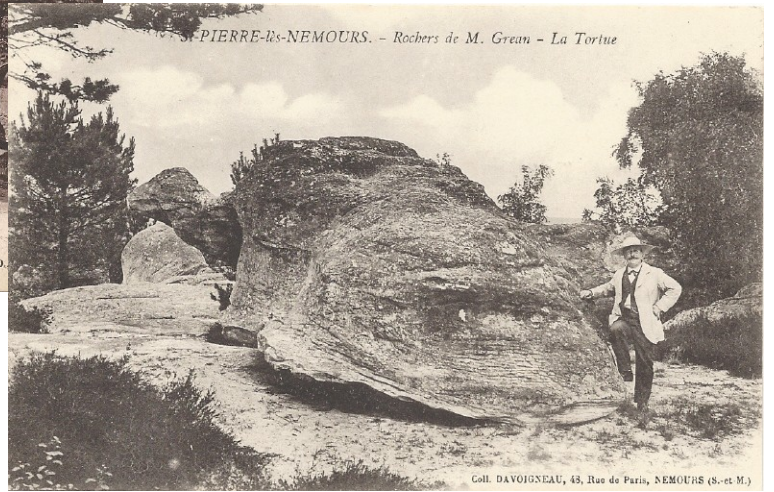


Ces deux rochers ressemblent effectivement à une tortue terrestre. Vous verrez que pour d'autres, c'est plus contestable !!!



← Rocher de Grande Ecole - La tortue

↓ Le rocher de M. Grean - La tortue



La seconde carte postale 'Le rocher de M. Grean' est situé à Saint Pierre les Nemours.

Il semble que la partie 'cou et tête' de la tortue soit un rocher accolé à celui qui fait le corps.

Les quatre 'tortues' suivantes ont élu domicile dans la forêt de Fontainebleau.

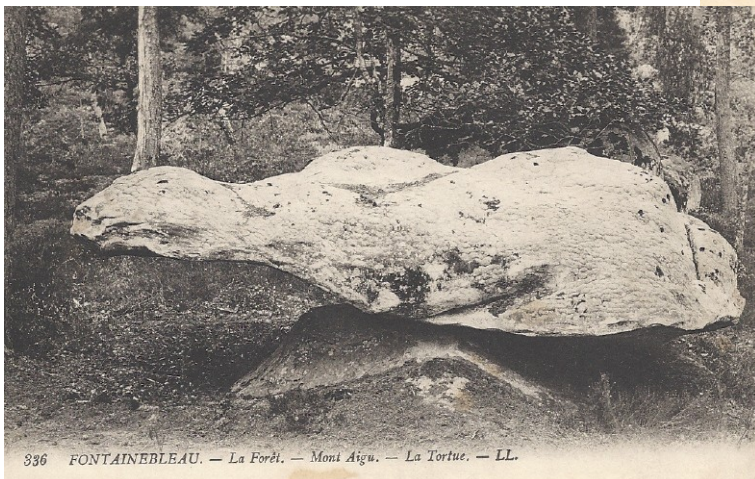


← Rocher de Sanguinède - La tortue

↓ Rocher d'Apremont - La tortue



↓ Rocher du Mont Aigu - La Tortue

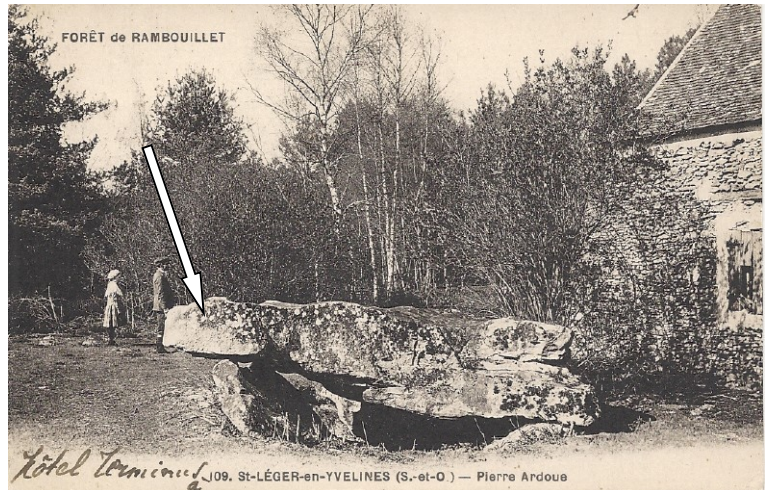


Rocher de Bouligny - La tortue →

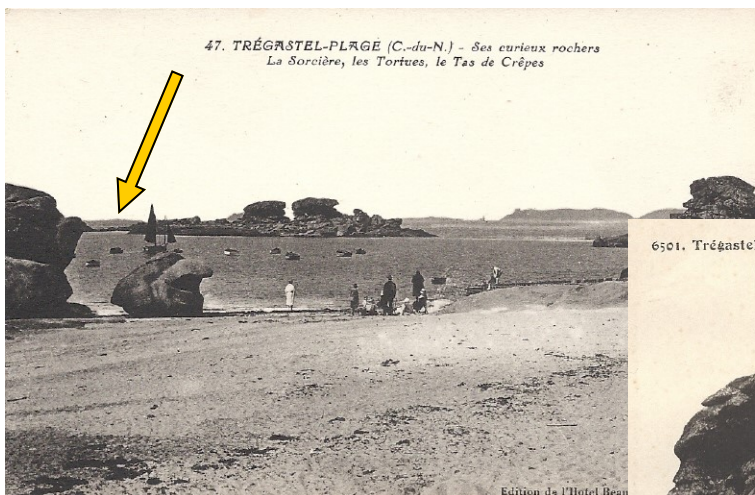


Si pour les 'tortues' de Nemours, la ressemblance avec la silhouette d'une tortue est assez cohérente, pour celles de Fontainebleau, c'est plus discutable !! Ces rochers sont aplatis, moins réalistes de tortues. Elles ont plus une forme d'espèce aquatique que terrestre. Pour la suivante c'est encore plus flou.

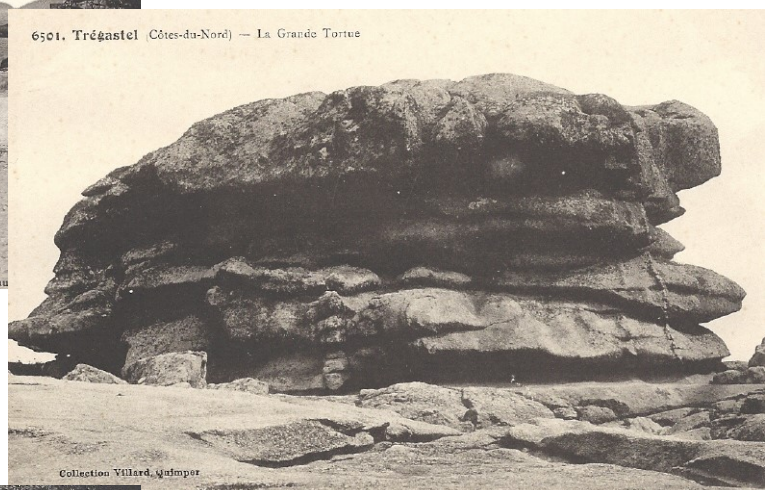
Si la mention 'tortue' apparaît sur la majorité des cartes postales de ce type, celle qui suit déroge pour partie à la règle. Bien que largement plus ressemblante à une tortue que bien d'autres, elle est simplement notée 'Pierre Ardoue' sur la carte que je possède. Je l'ai vue libellée 'La tortue de la Pierre Ardoue'. Côté tête, l'oeil donne bien une impression de reptile. (suivre la flèche) Elle est située à Saint Léger en Yvelines dans la forêt de Rambouillet.



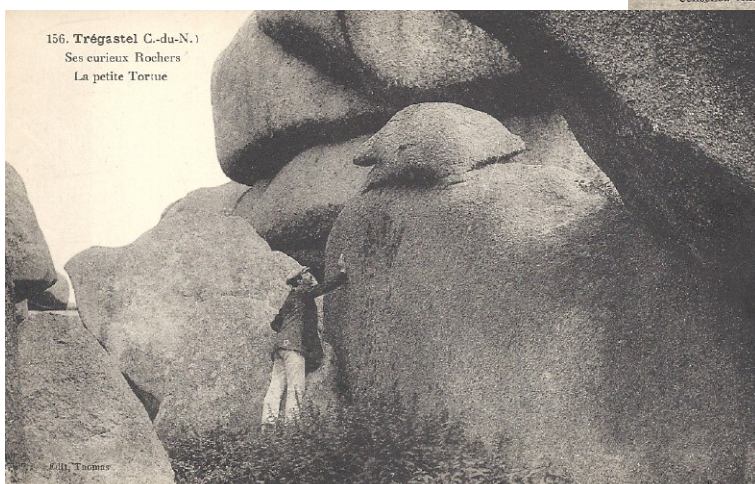
Des terres d'Ile de France déplaçons nous vers les Côtes d'Armor, un lieu privilégié pour les 'rochers tortue' et plus particulièrement vers Trégastel qui compte pas moins de quatre 'rochers tortue'. Vous remarquerez, avec de bons yeux ou une loupe, que lors des prises de vues de ces cartes, le département s'appelait encore 'Côtes du Nord' !!! Elles datent des années 20.



Cette première carte postale montre deux 'rochers tortue'. Ils sont situés sur la plage sur la côté gauche de la photo. C'est assez subjectif mais avec de la bonne volonté et un peu d'imagination !!!



La ville de Trégastel, ayant certainement de gros moyens, n'a pas lésiné sur les tortues, la seconde carte montre la 'Grande tortue'.

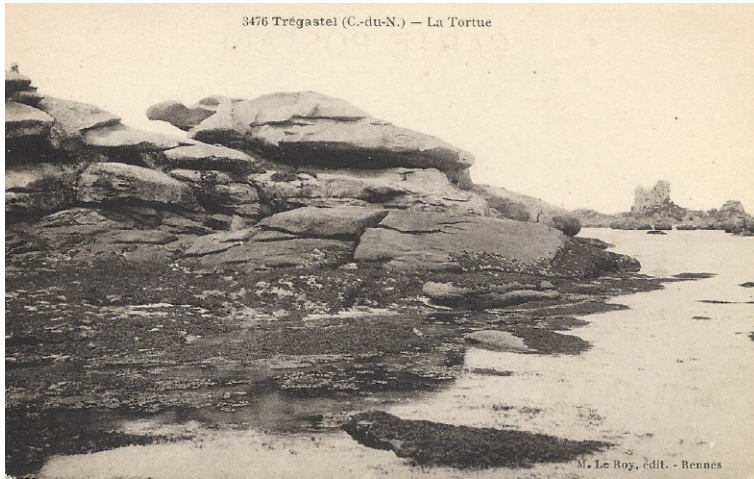


Et qui dit 'Grande tortue', signifie qu'il y en a sûrement une 'petite'... Gagné !!

Voilà la 'Petite tortue', elle est superbe !!!

On a vraiment l'impression d'une tortue pétrifiée qui regarde ou attend une friandise de l'homme qui tend ma main vers elle.

C'est une des plus réaliste que je connaisse dans cette catégorie.



Nous n'en avons pas fini avec Trégastel qui a beaucoup de ressources dans les 'rochers tortue'.

La silhouette de cette 'tortue', moins réaliste que la précédente, tend plutôt vers la forme d'une espèce marine.

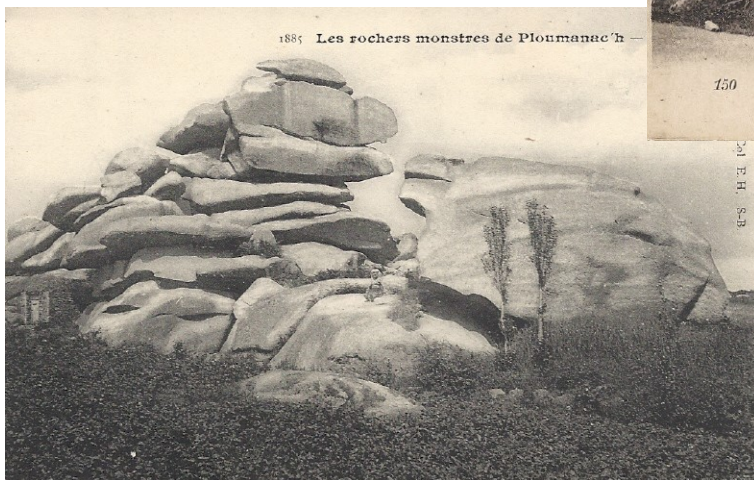
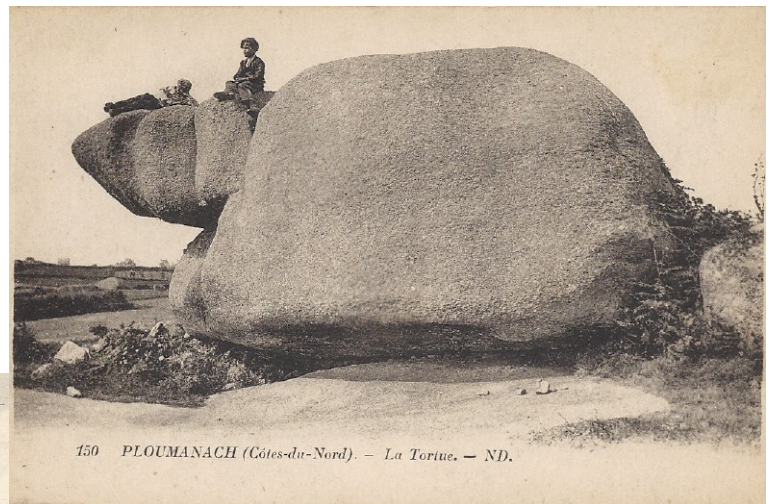
C'est presque normal, n'est-on pas au bord de la mer !!!

Il y a bien d'autres cartes postales de ces 'tortues' de Trégastel, à vous d'en chercher !!

Après Trégastel, un léger déplacement vers le nord-est nous amène à Ploumanach, ville du bord de mer pas avare en 'rochers tortue' !!

La première 'tortue' de cette série de trois est assez connue et les deux garçons juchés sur sa tête ont du faire le tour du monde par photo interposée !!

Ce rocher a bien la forme d'une tortue un peu massive et par comparaison avec la taille des deux enfants, ce doit être une belle bête !!!!



Cette seconde carte de Ploumanach est intitulée 'Les rochers monstres - Les tortues'.

Si on veut et avec beaucoup d'indulgence pour la comparaison avec notre animal préféré, on imagine deux tortues, une sur le haut à gauche qui regarderait vers la droite et une autre, plus massive dans la position inverse. Ce n'est pas évident !!!

Pour la suivante, c'est encore plus subjectif. Ce gros 'caillou' en équilibre, stable on espère, peut faire penser à une tortue qui tendrait le cou pour regarder à gauche.

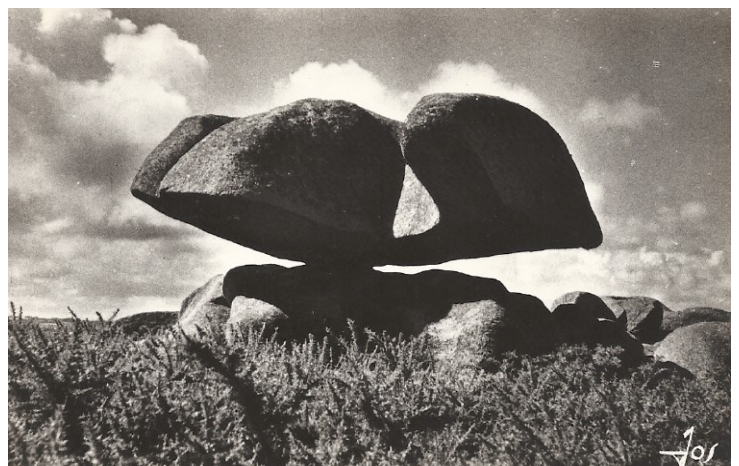
Pourquoi pas !!

Mais l'affaire se corse (c'est le cas de le dire !!) lorsque l'on trouve des cartes postales de ce même rocher avec pratiquement la même vue (légèrement plus en biais) libellée 'Le chapeau de Napoléon' !!!!

Qui croire ??

A vous de vous faire une opinion.

(à suivre)

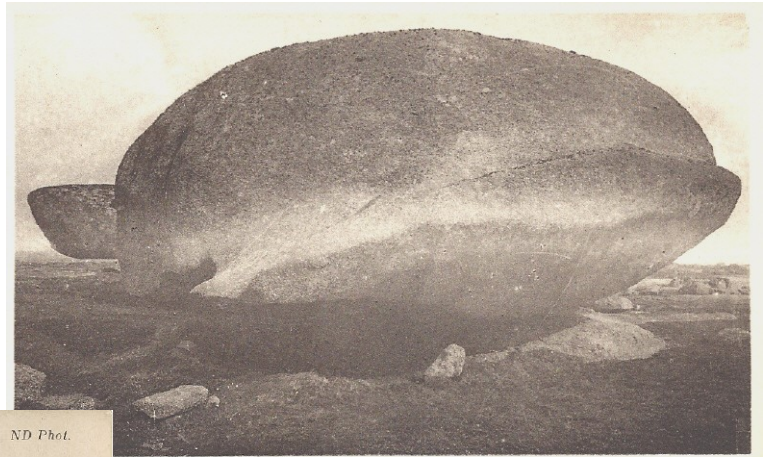


Bernard

## LES TORTUES 'NATURES' (suite)

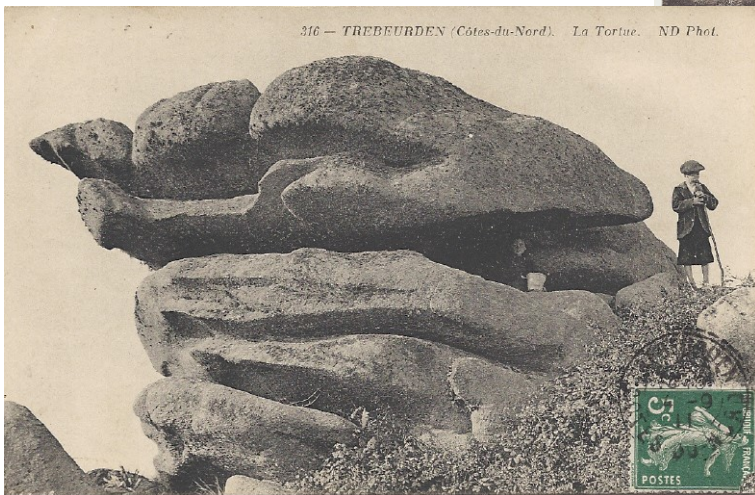
Ce second volet de la rétrospective des 'tortues natures' continue dans les Côtes d'Armor (ex Côtes du Nord) avec un oubli (involontaire !!) d'un cinquième 'rocher tortue' de Trégastel.

Ca ressemble plus à une grosse 'patate' ou à la tête riieuse d'un dauphin qu'à une tortue mais c'est sous ce vocable que cette grosse pierre est répertoriée, acceptons-en l'idée !! Et une tortue de plus !!!



TRÉGASTEL.

La Tortue



316 - TREBEURDEN (Côtes-du-Nord). - La Tortue. - ND Phot.

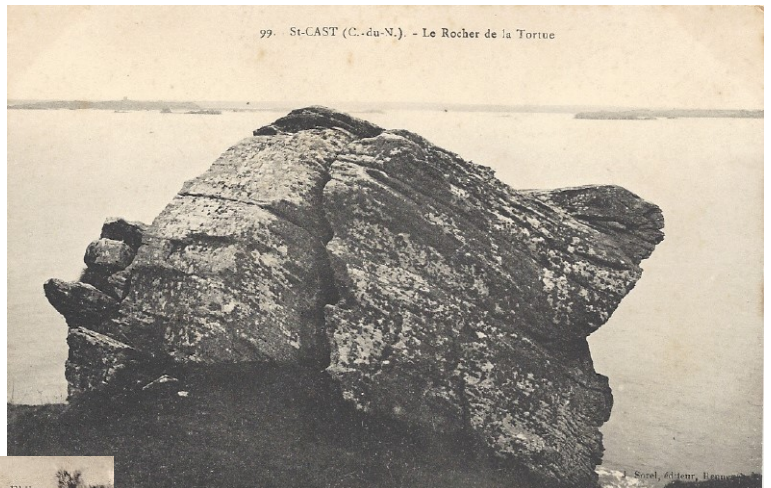
Après Trégastel dirigeons nous vers Trébeurden.

Cet énorme mégalithe (un peu plus de 7 mètres) ressemble, si on est accommodant, à une tortue.

C'est du moins ce que les autochtones ont décidé pour augmenter le bestiaire de cette plage qui compte déjà un ours et un aigle ainsi que d'autres représentations moins sujettes à caution telles menhirs, dolmens, roche aux fées ....etc ...

Un peu plus bas, en allant vers l'est, on rencontre le village de Saint Cast le Gildo qui, pour ne pas être en reste, a lui aussi son 'rocher tortue' !!!

Pas extraordinaire non plus, assez massif, il ressemble assez aux 'rochers tortues' de la forêt de Fontainebleau tels ceux 'de Saint Pierre' ou 'de la Grande Ecole'. (voir les photos sur le précédent Chéloniophile).



99 - St-CAST (C.-du-N.). - Le Rocher de la Tortue



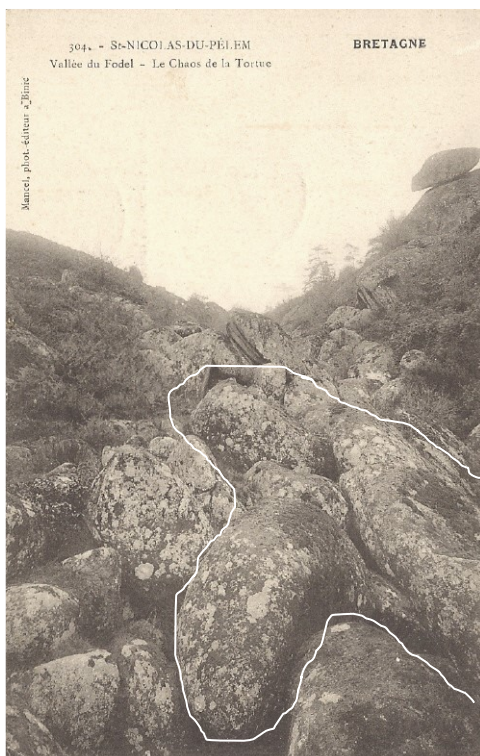
42 - LANCIEUX (C.-du-N.). - La Roche aux Mouettes : elle a la forme d'une Tortue - Au loin, on aperçoit les Ebihens

Pour le suivant, c'est encore plus flou !!

Le village de Lancieux à la limite des Côtes d'Armor et de l'Île et Vilaine a absolument voulu son 'rocher tortue'.

Ce gros rocher est baptisée 'la roche aux mouettes' avec la précision 'qu'elle a la forme d'une tortue' !!

Ce n'est pas évident mais pourquoi pas, si ça peut faire plaisir au gens du cru !! Et pour nous un 'rocher tortue' supplémentaire.



De Saint Nicolas du Pelem, un village situé sur le tracé de la voie romaine qui reliait Courseul sur Mer à Carhaix, cette carte postale m'a laissé perplexe. Intitulée 'le chaos de la tortue', j'ai cherché un long moment la tortue dans le fameux 'chaos' sans la voir. A y regarder de plus près, elle me crevait les yeux !! Elle est située sur le bas de la carte (voir l'encadré) et ressemble presque à une tortue marine du genre Tortue luth avec sa 'grande patte' avant. Evidemment, il faut plusieurs 'gros cailloux' pour faire cette tortue mais ça y ressemble quand même. Pour les deux suivantes, c'est beaucoup plus subjectif !!!



Quittons les Côtes d'Armor pour le Calvados, à Vierville sur Mer. Comme indiqué dans le texte de la carte postale ci-dessus, 'vu de loin, ce rocher paraît être une gigantesque tortue...' Comme on comprend cette restriction, il faut en effet avoir beaucoup d'imagination pour comparer ce rocher à une tortue.

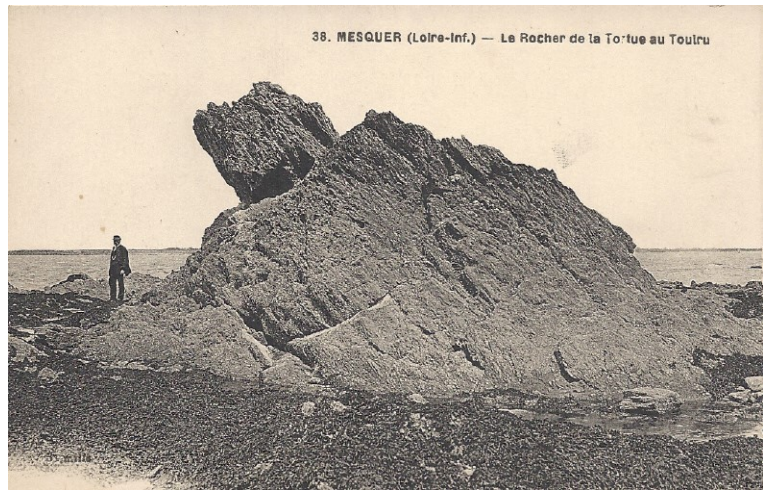
De même, pour le rocher ci-contre, presque identique au précédent. Il est situé sur l'île de Noirmoutier vers le Bois de Chaize à la Pointe des Dames.

On peut se demander si l'œil noir de la 'tortue' est bien réel ou si c'est un graffiti pour rendre plus réaliste l'idée de la tortue !!

Je suis passé rapidement du Calvados à l'île de Noirmoutier à cause de la similitude entre les deux 'tortues', j'avais oublié en cours de route celle de Loire Atlantique située sur la commune de Mesquer, plus précisément sur sa plage du Toul-Ru.

On peut considérer que ce très gros rocher (voir la taille de l'homme !) ressemble à une tortue, tout du moins beaucoup plus que les deux précédents.

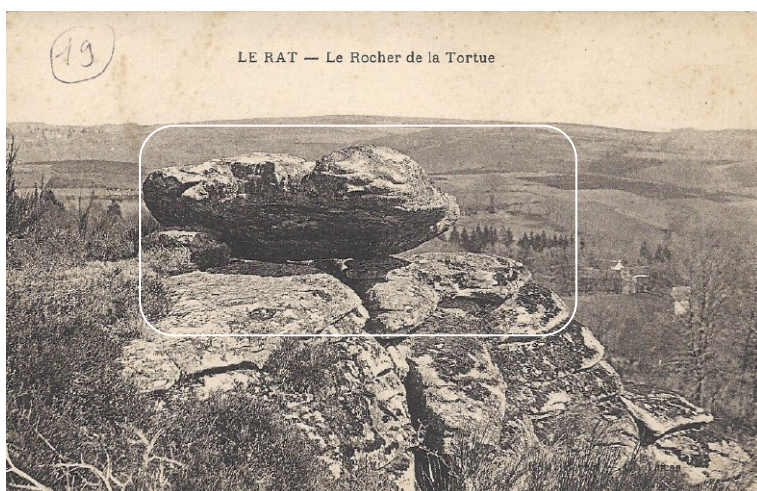
Pas de problème, c'est écrit dessus !!! Et c'est l'essentiel pour que cette carte postale entre dans ce recensement.



J'ai récupéré la carte postale suivante de haute lutte dans une vente sur Internet car je tenais absolument à la récupérer.

Ce site est situé à quelques kilomètres d'un lieu que je connais fort bien pour y avoir été souvent à la pêche avec mon père mais je n'ai toujours pas repéré cette fameuse tortue !!!

Il est vraisemblable que c'est la prise de vue qui donne cette impression. Cette 'tortue' rappelle celle de la forêt de Fontainebleau, le rocher du Mont Aigu. Elle est un peu plus plate peut être une *Malacochersus tornieri* !!!



On reste dans la même région et après la tortue creusoise, une tortue corrézienne !!

Le lieu-dit Le Rat (déformation du mot 'roc') est surtout connue pour sa chapelle dédiée à Saint Roch. Elle est construite sur un ancien site druidique dans un chaos de mégalithes dont, vous vous en doutez, un de ces rochers porte le nom de 'rocher de la tortue !!!

Regardez le cadre blanc, il délimite la tortue, la grosse pierre formant la carapace et côté droit, la tête avec l'œil et une patte avant.

Avec cette précision, c'est plus évident que pour certaines autres. Elle semble surveiller la vallée.

Je suis assez content de la photo suivante, elle justifie le retour en terre creusoise.

Elle vient d'une série de cartes postales intitulée 'Les Pierres Jaumâtres' à l'origine, pierres aux mâtres, du latin 'mater' signifiant 'mère'.

Cet amoncellement d'une quarantaine de gigantesques blocs de granit est situé sur le Mont Barlot qui surplombe le village de Boussac.

Il est vraisemblable que les plus grosses pierres du sommet soient les vestiges d'un lieu de culte gaulois, voire plus ancien.

Toutes portent un nom. Il y a la partie portant les noms de divinités gauloises comme Hésus, Tétates, Tarann, Epona, Lug .. ou des objets de culte tels le dolmen, la pierre des sacrifices, la rigole du Diable .....

une autre avec des noms d'objets usuels tels la bascule, le champignon, le pain de sucre, la Boussaquine, la motte de beurre .....

et une troisième série dédiée aux animaux avec l'éléphant, la baleine, le papillon, l'ours ....et enfin une tortue et celle là est très ressemblante avec une tortue géante du genre *Dipsochelys elephantina*. !!!

Vous m'objecterez que cette similitude est le résultat de la conjonction de deux pierres et d'une prise de vue particulièrement bien cadrée mais au final, c'est assez remarquable.

Pour les littéraires (et les autres !!), c'est dans ces lieux que Georges Sand a situé l'intrigue de son roman 'Jeanne' dont un des principaux personnages, hormis Jeanne, est un certain Guillaume de Boussac. N.d.R. C'est un roman, il n'y a jamais eu un 'Boussac' quelconque' qui ait vécu dans le Château de Boussac. Il a été construit et habité par Jean de la Brosse, Maréchal de Boussac, un compagnon d'armes de Jeanne d'Arc. Par contre, mes ancêtres vivaient au 'Mas Boussac' sur la commune de Saint Moreil et il y a une centaine de kilomètres entre ces deux villages.

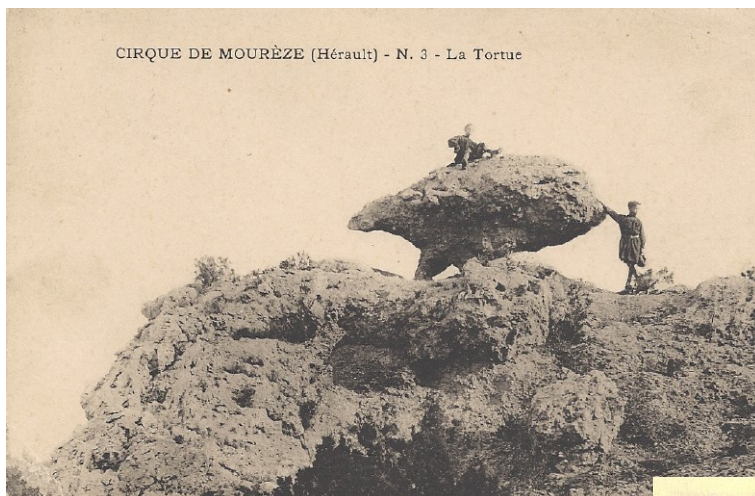
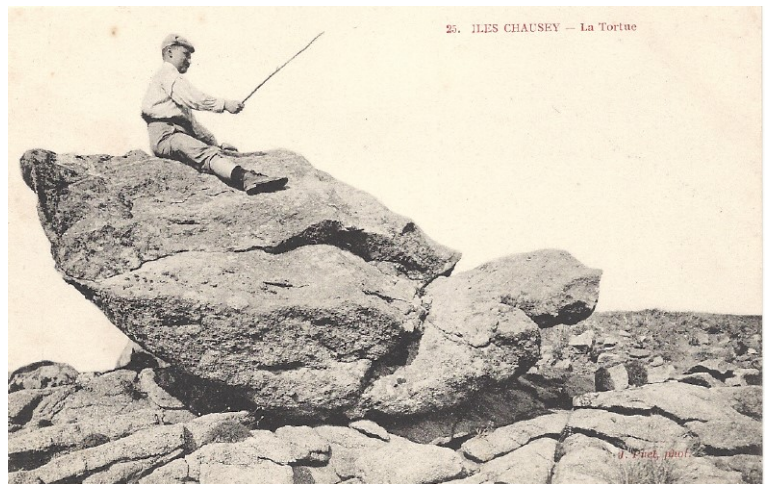


La suivante vient des Iles Chausey, archipel français qui compte 365 îlots à marée basse mais seulement 52 à marée haute. On y trouve une quantité importante de mégalithes, rochers erratiques façonnés par la mer.

Tous ou presque portent des noms en fonction de leur forme l'éléphant, l'artichaut, la grande fourche, la chimère, Louis (??) et, pour ce qui nous intéresse, l'inévitable 'tortue'.

Elle paraît un peu plus crédible comme tortue que bien d'autres !!

Par contre, j'ignore si la badine agitée par le 'cavalier' est très efficace pour la faire avancer !!!



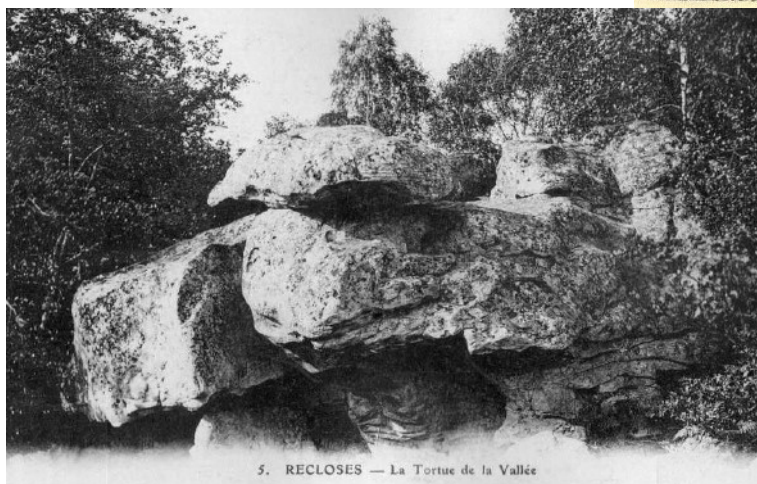
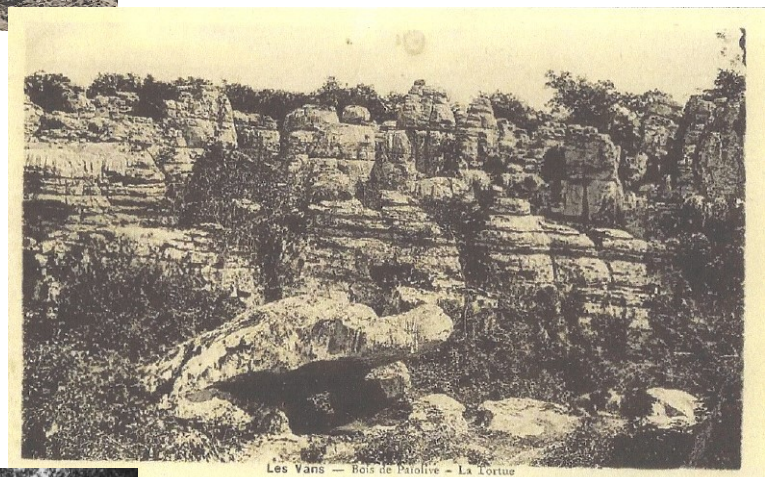
Après la côte atlantique et le limousin nous arrivons dans notre région et on commence par l'Hérault avec cette vue du Cirque de Mourèze près du lac du Salagou.

Ce cirque n'est pas Pinder ni Medrano mais une zone d'effondrement aux parois abruptes, où l'érosion a sculpté un paysage ruiniforme dont les rochers les plus remarquables portent des noms: le sphinx, l'oracle, le berger, l'ours, Cerbère, .... et bien évidemment la tortue.

Elle est située sur un des promontoires bordant le site. Elle est plutôt pas mal par rapport à bien d'autres !!

De l'Hérault à l'Ardèche, il n'y a qu'un pas que nous franchissons allègrement pour arriver à Les Vans, un village à proximité de la route reliant Saint Ambroix à Aubenas.

C'est dans le bois de Païolive, un cirque naturel peuplé de chênes blanc et de rochers érodés aux formes tourmentées, véritables sculptures naturelles. On y trouve une tortue en tout point semblable à celle de Saint Léger en Yvelines, la tortue de la Pierre Ardoue.



Puisque je viens de parler de l'Île de France, remontons dans la forêt de Fontainebleau, plus particulièrement dans les environs du village de Recloses qui, pour ne pas être en reste, a trouvé lui aussi sa tortue !!

Il n'est pas évident de voir une tortue dans cet amoncellement de 'cailloux'.

Est-ce celui du haut ou plutôt le deuxième niveau qui serait la fameuse tortue vue de face, je n'en sais rien.

Qu'en pensez-vous ??

(à suivre)

Bernard



## LES TORTUES 'NATURES' (suite)

La troisième partie de cette rubrique sur les 'rochers tortues' débute par plusieurs ajouts pour combler quelques oublis et diverses découvertes plus récentes.



Pour débiter, je vous propose une 'tortue' gigantesque. Imaginez la taille de cette 'bestiole' en la comparant avec celle des personnes installées dessus !!

Elle se trouve dans les gorges d'Apremont dans la forêt de Fontainebleau.

Ne pas la confondre avec celle dite 'La tortue du rocher d'Apremont'. Elle est beaucoup plus réaliste que ce fameux rocher représenté sur de très nombreuses cartes postales et dans

*Le Chélonophile* n° 29 de décembre 2010.

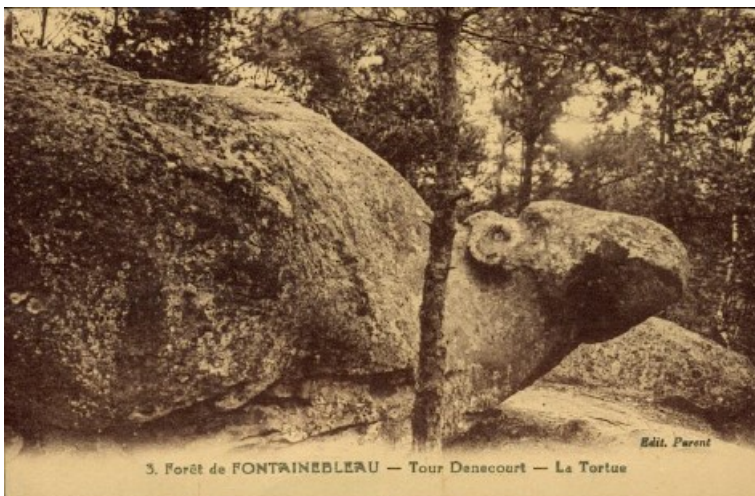
On ne voit que la partie 'tête' et cette partie paraît beaucoup plus 'tortue' authentique que l'autre.

Cette carte postale est intitulée 'Rocher de la tortue en forêt de Fontainebleau'. Cette définition m'a intrigué, j'avais déjà vu cet 'animal'!!! Bingo, en vérifiant dans mes tablettes, je l'ai retrouvée sous l'expression 'Rocher de Boulogny'.

Il s'agit bien du même rocher mais le cliché est pris de l'autre côté et cette nouvelle présentation rend plus vraisemblable la notion de tortue.

Pour les curieux et les marcheurs, elle se trouve dans les environs de Milly la Forêt.

Vous pourrez la voir en suivant le circuit de randonnée dit 'des "25 bosses'.



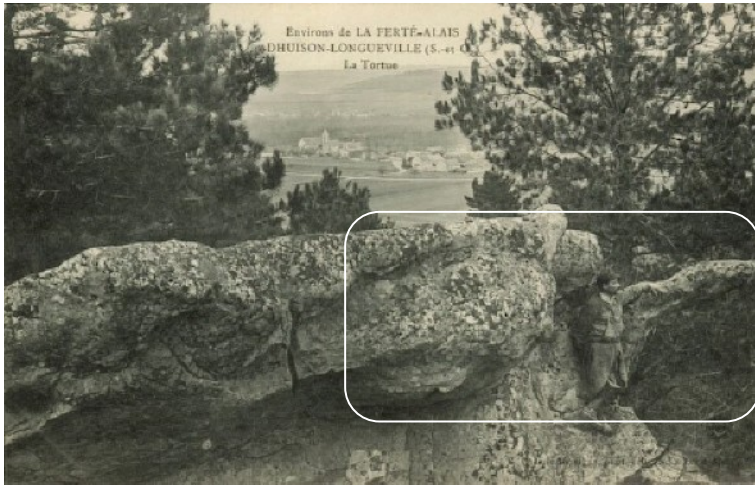
Poursuivons dans la forêt de Fontainebleau en suivant le chemin de randonnée qui part du 'Carrefour des Ventes Nadon' pour rejoindre Fontainebleau via les Gorges d'Apremont.

Sur ce parcours, on rencontre plusieurs sites remarquables dont un observatoire, 'La Tour Denecourt', construite en 1851 d'où l'on a un point de vue à 360° sur la forêt.

A quelques pas de ce lieu, vous trouverez un grand nombre de rochers remarquables dont le diplodocus, l'éléphant et la tortue baptisée sur certaines cartes postales, le bélier.

Je vous laisse juger de la meilleure formule. pour qualifier cette superbe sculpture naturelle. Personnellement, la tortue me plaît bien mais il faut bien reconnaître que la partie en forme de corne à l'arrière la tête peut accréditer la version du 'bélier'.

Comme c'est écrit dessus, nous considérerons qu'il s'agit bel et bien une tortue !! Qu'on se le dise !!!



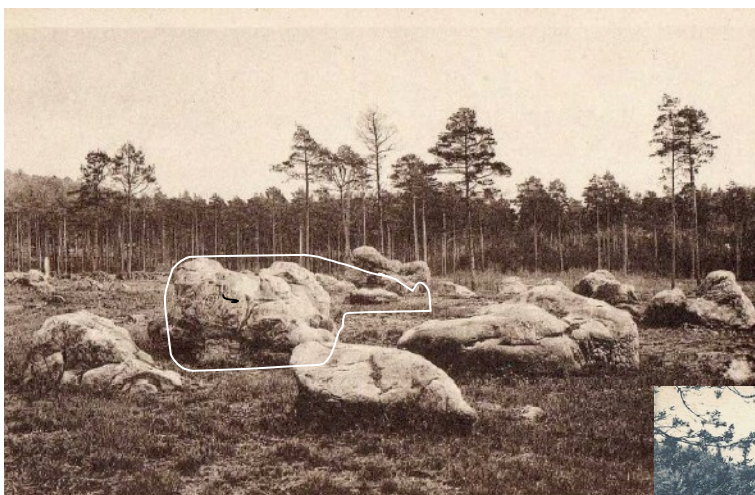
La carte postale suivante, comme vous pouvez le lire avec une bonne loupe !! Est une vue de D'Huisson - Longueville, un village de l'Essonne situé à 45 kilomètres de Paris et à moins de 5 de La Ferté Alais, siège de l'Amicale Jean Baptiste Salis qui organise tous les ans un meeting aérien 'Le temps des Hélices' avec de vieux avions restaurés.

Cette photo est prise de la colline qui surplombe le village et qui, parmi ses rochers remarquables, possède une tortue. C'est pas flagrant mais si vous retirez le personnage, vous pouvez voir une espèce de tortue dans l'encadré blanc.

Quittons la région de Fontainebleau pour la Picardie et le département de l'Aisne pour la ville de La Ferté en Tardenois.

Les environs de cette bourgade son parsemés d'énormes blocs de grès qui sont apparus sous l'effet de l'érosion. Certains ont des formes curieuses et ont été baptisés comme celui de la photo qui, mais vous l'aviez deviné, s'appelle la tortue.

Il porte aussi l'appellation du 'Grès qui va boire' patronyme donné par Paul Claudel car au soleil couchant, l'ombre de 'la tortue' atteint le petit ruisseau qui coule un peu plus loin comme si l'animal allait boire.



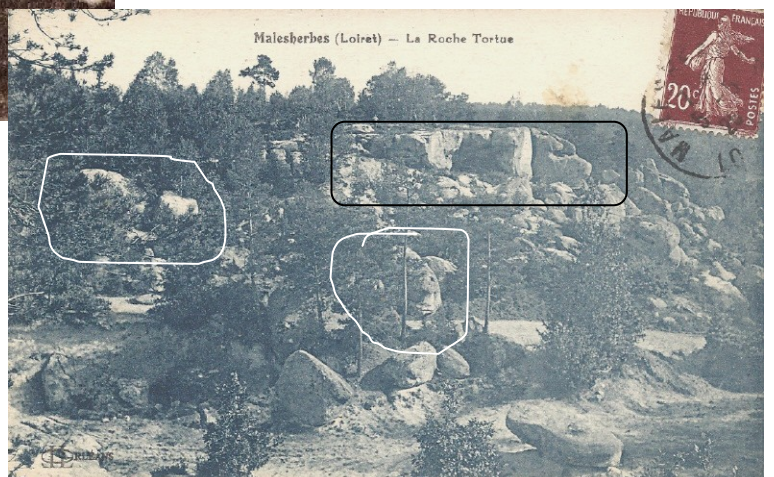
En partant vers l'est, nous arrivons dans la région de Malesherbes, une petite ville du Loiret. Les cartes postales suivantes montrent deux paysages différents mais qui, tous les deux sont qualifiés de 'Roche Tortue'.

La première, une sorte de chaos de grosses pierres m'a laissé perplexe, je n'y vois pas de 'tortue' sauf avec beaucoup d'imagination et d'indulgence pour le créateur du nom, dans l'encadré blanc, mais c'est sans conviction !!!

Il en est de même pour la seconde, je ne sais pas quelle est la 'Roche tortue' pour ma part, j'en vois deux, en partie cachées. Les deux encadrés blancs délimitent cette idée.

Deuxième version et c'est peut-être la bonne, la 'Tortue' serait le gros rocher du haut de l'amas de pierres dans l'encadré noir.

A vous de vous faire votre propre opinion sur le sujet.



Les deux cartes suivantes proviennent du Finistère, plus précisément de la région du Guilvinec dans le pays bigouden à côté de Penmarc'h. Il s'agit des 'rochers tortues' de Loctudy.



Vous pourrez rencontrer ces 'animaux' en vous promenant sur le chemin des douaniers le long de la plage des Sables Blancs. Même s'ils ne sont pas d'une ressemblance absolue avec l'animal, c'est amusant de les rencontrer à peu de distance l'un de l'autre le long de cette plage.

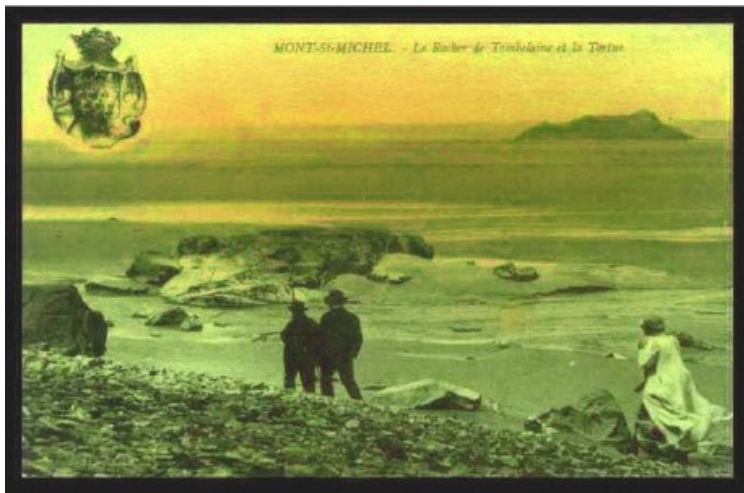


Juste à côté, à Plobannalec-Lesconil, un bourg très connu pour son port de pêche et ses langoustes, son centre nautique sa plage mériterai de l'être aussi pour son 'rocher tortue'. Un bien beau spécimen du genre !!!

Restons dans le Finistère en montant au nord complètement à l'opposé de Lesconil sur Plougasnou.

Cette petite station balnéaire sur la Manche possède une crique appelée 'Le Diben' où il est question d'installer un port de plaisance. Sur cette côte escarpée, parsemée de très 'gros cailloux', l'un d'eux est nommé, comme vous vous en doutiez, 'la tortue'. C'est un amoncellement de très nombreuses pierres dont l'ensemble et le cadrage de la prise de vue donne l'impression d'une tortue sortant de la mer et le résultat est plutôt réussi.





A l'inverse du Professeur Tournesol, nous ne partirons pas 'à l'ouest' mais 'un peu plus à l'est' en suivant la cote vers le Mont Saint Michel.

Jusqu'à la découverte de cette carte postale, j'ignorais totalement (et je ne suis sûrement pas le seul !!!) l'existence d'un 'rocher tortue' sur le site du Mont Saint Michel.

J'ai un peu cherché dans les connaissances de mon 'ami Google' et il n'a pas l'air d'en savoir plus que moi sur cette appellation.

Heureusement que c'est écrit sur la carte car il faut un peu d'imagination pour voir une tortue dans ce gros caillou plat.

Si un lecteur a des précisions sur cette dénomination, je suis preneur.



Repartons à l'ouest pour nous diriger vers le Nord Finistère. Un petit quart d'heure de bateau au départ de Roskoff, nous amène sur l'île de Batz.

En promenade pédestre au tour de l'île, vous passerez à proximité d'un fort, partie des fortifications de l'époque Vauban pour défendre le passage vers la ville. Ce fort est édifié sur la Pointe des Tortues.

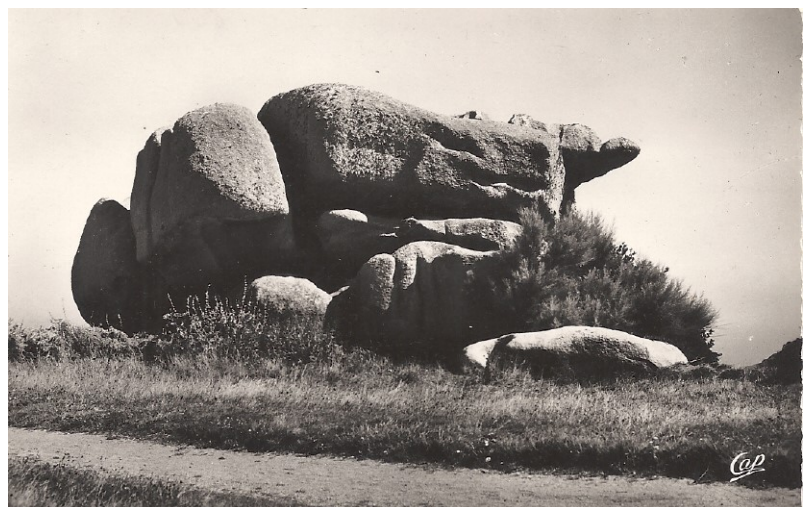
'Des tortues', c'est peut-être abusif mais 'de la tortue', c'est presque évident !!

L'agrandissement du haut de cette butte en apporte la preuve. On a vu bien pire !!!!

Dans le numéro 29 de Décembre 2010, je vous avais présenté trois 'rochers tortue' de la région de Ploumanac'h.

Je pensais avoir fait le tour de la question sur cette ville. Grossière erreur, il y en avait au moins une autre que je vous présente ci-contre.

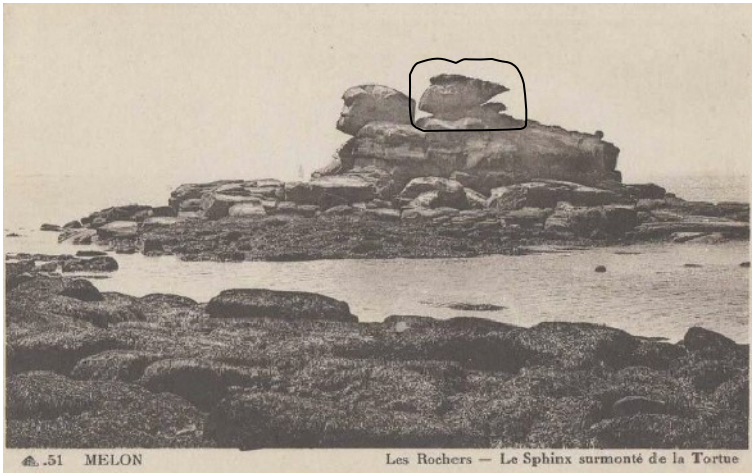
Ainsi s'achève ce tour de France des 'rochers tortue'. Il y en a certainement d'autres que je vous laisse chercher et découvrir. Eventuellement, vous pouvez me les indiquer, je compléterai cette rubrique de vos trouvailles.



Il y aura une suite dans le prochain numéro avec quelques 'rochers tortue' situés hors de France.

Bernard

## LES TORTUES 'NATURES' (suite et fin ..... temporaire !!!)



Après nombre de rochers tortues hexagonaux, je vous propose d'en découvrir quelques autres alentours.

La première se trouve sur la petite île inhabitée de Melon située à 14 kilomètres du Conquet dans la Finistère. Cette île de la commune de Porspoder est proche de la presqu'île de Saint Laurent.

Selon la légende de la carte postale, il y a un sphinx et une tortue.

Si on aperçoit bien un sphinx, la tortue qui le surmonte, est plus difficile à discerner.

L'entourage noir situe mieux cet 'animal' qui semble porter une casquette !!!

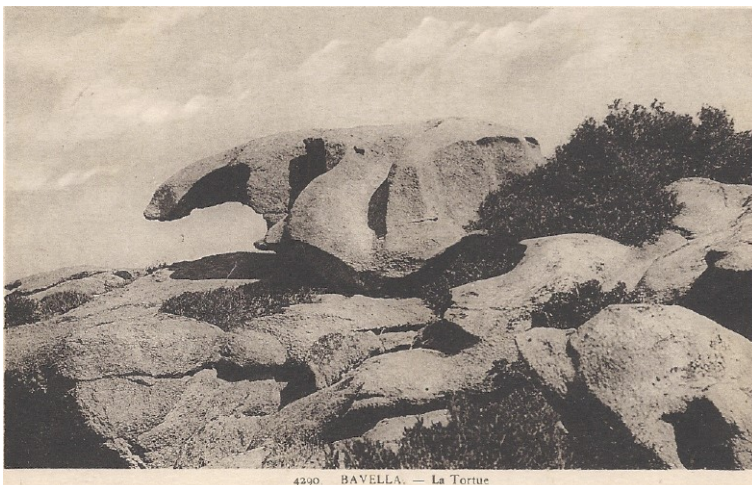
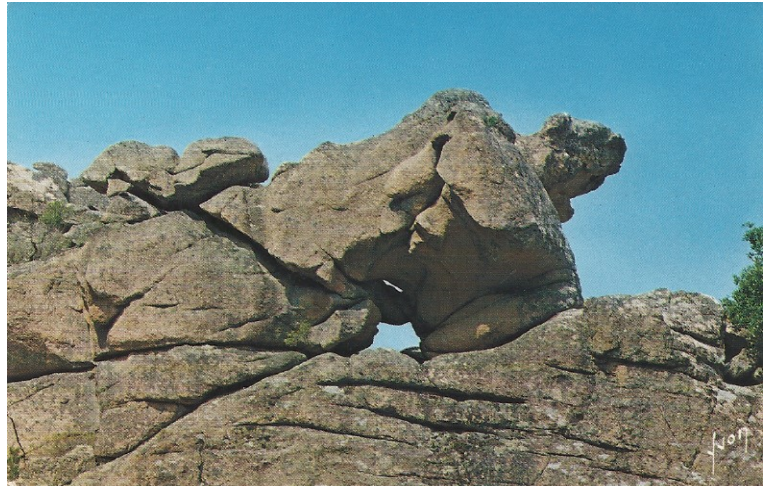
Et une tortue de plus !!

Puisque nous sommes dans les îles, restons y en faisant un détour par la Corse.

Ce premier rocher tortue est situé sur la cote ouest de la Corse dans la calanque de Piana quelques fois orthographiée de manière incorrecte 'calanche de Piana' par similitude avec l'appellation corse.

Vous pourrez voir cette 'tortue' de granit rouge orangé en suivant la route qui relie Ajaccio à Calvi par le bord de mer.

La légende au dos de cette carte postale précise que 'un monstre pétrifié monte la garde au dessus de la calanque' !!!



Après cette promenade sur la cote ouest, passons de l'autre coté de l'île sur le site de Bavella.

Situé à environ 50 kilomètres au nord ouest de Porto Vecchio et à une trentaine de Solenzara.

Ce haut lieu de la montagne corse montre toutes les particularités des reliefs de l'île avec des couleurs allant du rouge clair au gris le plus sombre.

De nombreux rochers des aiguilles de Bavella portent des noms dont la piscine, le trou de la bombe .... et bien évidemment la tortue !!

Elle est assez semblable à celle du rocher de Sanguinède de la forêt de Fontainebleau.

Ce tour d'horizon des 'Rochers tortues' de France et de Navarre ne se veut pas exhaustif. Il est absolument certain qu'il en existe d'autres. Certains rochers font l'objet de plusieurs prises de vues pour les rendre plus ou moins ressemblant à des tortues.

A vous de chercher et d'en trouver pour compléter cet article.

Je vais poursuivre avec quelques autres 'rochers tortues' découverts dans les pays limitrophes, voire beaucoup plus lointains !!!!

Pour commencer ce rapide tour du monde, je vous propose d'aller au nord de la cote est des Etats-Unis dans le Maine, dernier état avant le Canada et bien connu des amateurs de la série 'Arabesque' avec Jessica Fletcher (elle date du milieu des années 80 mais repasse régulièrement sur TV Breitz)

En dehors du feuilleton, le Maine est connu pour ses homards et ses palourdes.

La cote extrêmement déchiquetée comporte bien évidemment un rocher tortue ou plus exactement un Turtle Rock situé dans la 'Crique de Noël'.

Plutôt joli et bien mis en valeur par l'écume de la vague qui vient mourir sur le rocher en dégageant nettement la forme de la 'tortue'.



Après les USA, descendons en Argentine pour aller faire un balade sur le chemin de randonnée de la province de Cordoba qui fait le tour d'une contrée désertique définie comme Parc National pour ses cactus et ses rochers remarquables.

On peut voir ce rocher tortue en longeant le chemin qui mène à Mina Clavero, une ville située au pied de la chaîne des Sierras Grandes.

Le Rio Mina Clavero aux eaux cristallines et froides et le Rio Villa Cura Brochero aux eaux chaudes permettent à cette ville d'être une station thermale renommée en plus d'avoir une tortue éternelle.

Prenons le bateau vers l'ouest pour atteindre le Japon et plus précisément l'île de Shikoku. La partie la plus méridionale de cette île est protégée par son statut de Parc National qui comprend nombre d'arbres extraordinaires et une végétation luxuriante de type tropical.

Montant la garde au détour d'un sentier, on peut admirer ce remarquable rocher tortue. Nous n'en avons qu'une partie mais c'est la partie la plus intéressante, le côté tête avec l'œil et la bouche particulièrement bien dessinés dans la roche.



En continuant vers l'ouest nous arrivons en Mongolie dans la province d'Oulan-Bator (le héros rouge en mongol), plus précisément dans le Parc National de Gorkhi-Terelj.

Il n'y a rien de bien extraordinaire dans cette vaste zone de steppes entourée de montagnes arides si ce n'est quelques curieuses formations rocheuses erratiques dont ce gigantesque rocher tortue.

C'est un des lieux les plus visités de Mongolie. Il est sacré et fait l'objet d'un culte sensé apporter sagesse et longévité aux visiteurs.

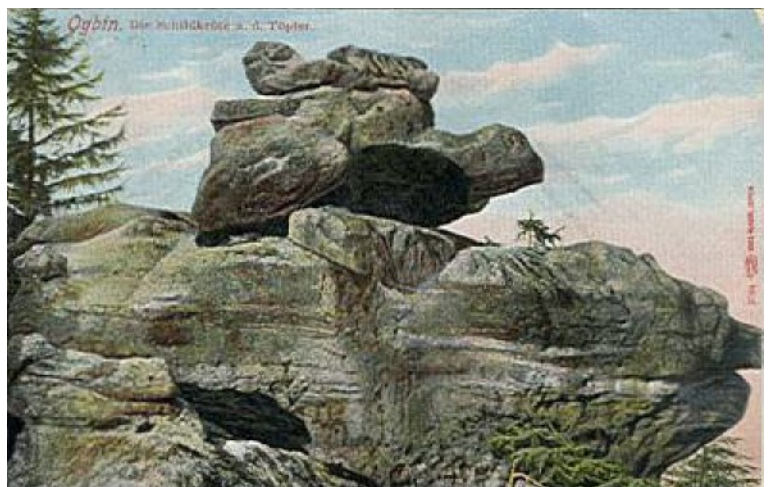


Si vous avez des lumières sur ce site, je suis preneur.

Retour en Europe par l'Allemagne en passant par Jansdorf, une commune de Saxe dans le district de Dresde proche de la frontière avec République Tchèque dans le village d'Oybin. Cette petite ville (environ 1 600 habitants) est une station thermale réputée.

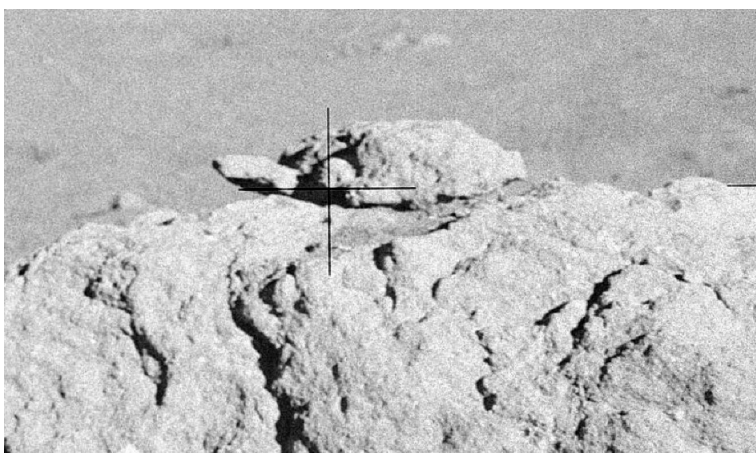
Elle possède un rocher tortue en meulière dite de 'Jansdorf' (normal !!!), une roche métamorphique résultant de la transformation des grès des monts de Lusace sous l'effet de la pression et de la chaleur lors de leur formation.

Cette pierre était renommée et exportée dans l'ensemble des pays de l'Europe Centrale.



Avec cette carte postale s'achève mon tour d'horizon des rochers tortues que je connaît. Cette liste n'est bien évidemment pas totale et définitive. Je compte sur les lecteurs pour la compléter.

Je voudrais terminer cet article en vous proposant un dernier rocher tortue extraterrestre.



Cette très curieuse photo a été prise sur la lune lors de la Mission Apollo 14 entre le 31 janvier et le 9 février 1971. C'était la 8eme mission habitée du programme et la 3eme à se poser sur notre satellite.

Les astronautes étaient le commandant Alan Shepard qui a été le premier astronaute américain dans l'espace et le premier à marcher sur la lune, Edgard Mitchell, pilote du module lunaire et Stuart Roosa qui est resté en orbite.

La photo a été prise dans le site d'atterrissage du LEM, le cratère Fra Mauro dans la Mer des Ombres.

Cette mission était destinée à explorer la formation géologique de ce site particulier. C'était la tâche originale d'Apollo 13 qui, comme vous le savez, a connu un très grave incident (explosion d'un réservoir d'oxygène) et n'a pu mener à bien sa mission. Pour plus d'explication voir le film 'Apollo 13' et sa fameuse phrase 'Houston, we've had a problem' !! (Version française - Houston, nous avons eu un problème)

Pour ce qui concerne la photo de cette magnifique tortue lunaire, j'ignore si elle a été rapportée sur terre ou si elle surveille toujours son terrain de jeu.

Ainsi s'achève cette chronique sur les 'rochers tortues'.

Bernard