

Quand les TORTUES font CARNAVAL

Si l'origine de ces grandes réjouissances et libations remonte à la civilisation mésopotamienne en passant par l'Égypte, la Grèce et Rome avant de se répandre à l'ensemble de l'Europe, en France, le carnaval date du Moyen Âge. C'était la fête d'avant Carême.

Étymologiquement, carnaval vient de 'carne levare', enlever la chair, autrement dit 'manger gras et beaucoup avant les 40 jours de jeûne' !!!

Tous les débordements sont permis sous des oripeaux. C'est la Fête des Fous !!

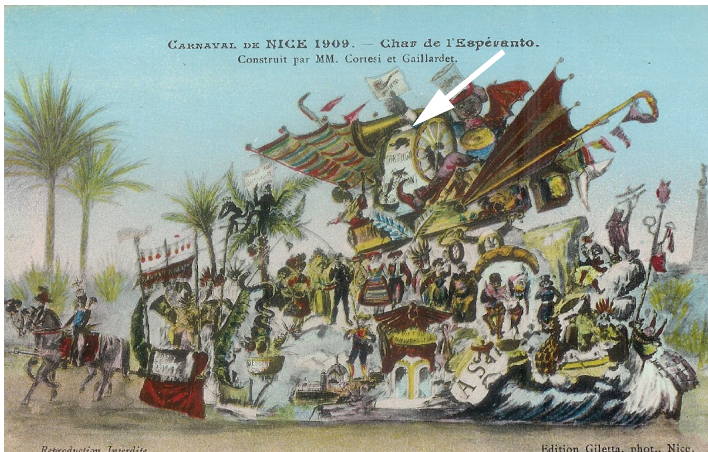
Longtemps simple défilés d'humains déguisés, les chars allégoriques apparaissent en 1872 avec le premier Corso de Carnaval du Comité des Fêtes de NICE.

Parmi les animaux représentés sur les chars, la tortue devient un symbole très usité.

Quelques vieilles (et moins vieilles) cartes postales illustrent cette présence dans les cavalcades et défilés carnavalesques de France.

Précision indispensable, cette présentation n'est pas exhaustive, je n'ai pas tout et je ne connais pas tout, il y en a certainement d'autres. C'est un sujet à développer pour les adhérents collectionneurs.

Je commencerai par le premier Carnaval moderne et le plus connu, celui de Nice.



A ma connaissance et avec les documents que je possède, la première apparition d'une tortue sur un char date de 1909.

C'est sur celui de 'L'espéranto', langue qui a vocation à être universelle.

On aperçoit la tortue sur le haut du char au dessus de l'inscription 'Tartuga'. C'est un simple dessin.

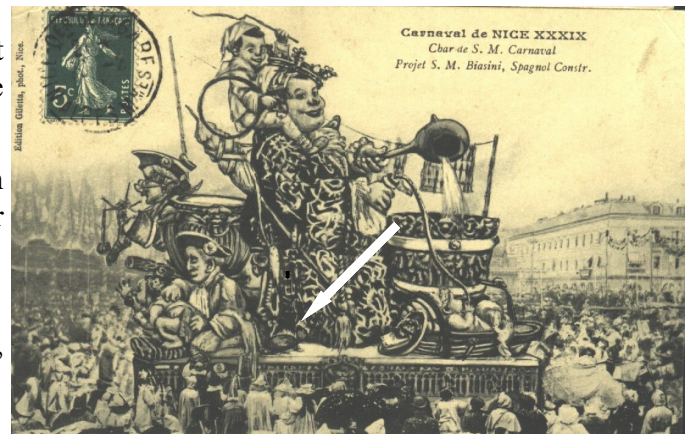
Suivre la flèche !!!

Dès la 39ème édition du carnaval de 1911, on voit apparaître une tortue 'en volume' et pas n'importe où, sur le char de Sa Majesté Carnaval !!!

La première carte postale de droite montre le dessin de la maquette, les deux autres en dessous, le char définitif lors du défilé.

La tortue est bien petite mais elle existe.

Les cartes postales de ce char sont nombreuses, variées et relativement courantes.



Il faut attendre le 43 eme Carnaval de 1921 (il n'y en pas eu entre 1915 et 1920 à cause de la guerre) pour enfin voir une belle et grande tortue sur le char de 'La Reine de Beauté'.



La tortue est l'élément fondamental. Elle est le piédestal destiné à mettre en valeur la 'Reine de Beauté', personnage principal et titre du char.
Le dessin de la maquette est très proche de la réalisation finale, ce qui n'était pas souvent le cas !!!



L'apparition suivante d'une tortue sur un char se fera lors du Carnaval de 1930.
On la trouve sur le char de Sa Majesté Carnaval, 52 eme du nom, où un 'négrillon joueur de banjo' chevauche une belle tortue terrestre.

Il n'y a aucune connotation raciste dans le terme 'négrillon' que j'utilise. C'était, à cette époque, le mot le plus délicat et le plus 'clean' pour désigner un 'personnage de couleur'.
Le thème du défilé était 'Carnaval, y' a bon !!!

Comme pour 14/18, il n'y a pas eu de carnaval pour cause de guerre entre 1940 et 1945 inclus.

En 1951 pour la 67eme édition, le thème était 'Sa Majesté Carnaval chez La Fontaine'. Il aurait été surprenant de ne pas trouver une tortue dans le corso. Elle figure en bonne place à l'avant du char de S.M. Carnaval entourée d'un chien 'tambourinaire', d'une fourmi musicienne, d'un corbeau et de quelques autres représentants du bestiaire du fabuliste.



à suivre

Quand les TORTUES font CARNAVAL (suite)

Vous avez lu la première partie de cet article dans le précédent numéro du Chéloniophile. Il s'achevait avec la tortue du 67ème Carnaval de Nice de 1951, 'Chez La Fontaine'.



On trouve la suivante deux ans plus tard, en 1953, dans le corso dont la thème était 'Carnaval, Roi du Cirque' dont une partie des chars illustre des maximes.

Le char N° 3 était dédié à 'Rien ne sert de courir, il faut partir à point', une sorte de tiercé entre une tortue, un escargot et certainement un troisième concurrent (c'est normal pour un tiercé) dont on aperçoit seulement le 'jockey'. Vous remarquerez que la tortue est dirigée par un personnage humain alors que les autres cavaliers ressemblent à des écureuils.

Cette même année, un autre char, le N° 10 évoquait la maxime 'Prudence est mère de sûreté'. Pas de tortue sur ce char, il est essentiellement composé d'un très bel escargot.

Par contre, on en découvre une dans le décor de l'habillage qui dissimule le camion qui le tracte.



La maxime inscrite sur le carton est 'dans la vie n'appuyez pas trop sur le champignon', ce à quoi la tortue répond 'Faites comme moi' !!!

Bon conseil, la sagesse de la tortue est bien connue.



La tortue suivante apparaît 10 ans plus tard pour le 79ème carnaval de 1963 dont le thème était 'Au Royaume de la Féerie'.

Ce char est essentiellement composé d'une tortue géante arrivant à Nice par la Nationale 7 (voir avec une loupe l'inscription sur la borne) en franchissant le pont au dessus du Paillon.



Si les personnages transportés ont l'air de déguster des sucreries, la tortue fume la pipe !! Heureusement pour elle, la loi Evin n'était pas encore en vigueur !!!!

Quelques années plus tard, en 1969, le thème du carnaval était 'Les Bouffons de la Renaissance'. S. M. Carnaval LXXXV (pour les non latinistes ou pour ceux qui n'ont pas lu Astérix - LXXXV égal 85) instauré Grand Manitou des Loisirs, est entouré d'une cour de fous, bouffons et jokers.



De chaque côté, à l'avant du char, devant une dizaine d'humains, deux tortues portant collerette complètent la cour de Sa Majesté.

La dernière tortue connue (je devrais dire 'que je connais') pour Nice est celle qui orne le char 'Doucement mais sûrement' du 100eme Carnaval de 1984 intitulé 'Le Roy des Centenaires'.

En 1973, Nice avait fêté un siècle de Carnaval. Les guerres ayant supprimé une douzaine de manifestations, le 100eme Carnaval est bien celui de 1984.



Après cette explication, revenons au char. C'est une grande tortue dans le même style que celle de 1963 avec une différence importante, il est autotracteur. Le système de propulsion est camouflé sous le décor, de plus elle est animée mécaniquement alors que jusque dans les années 1970, les mouvements étaient obtenus par des leviers et des engrenages actionnés manuellement.

Avec cette carte se termine la partie niçoise des tortues carnavalesques. Si des lecteurs en connaissent d'autres, je me ferai un plaisir de leur ouvrir ces pages.

Presque aussi ancien que celui de Nice, le Carnaval d'Aix en Provence, crée en 1888, propose à ses débuts quelques chars et animations à base de tortues.



La première ou plutôt 'les premières' tortues carnavalesques aixoises datent de 1908, vingtième édition de cette manifestation. Il s'agit d'un détachement de la Gendarmerie Mobile (!!!) montée sur des tortues. Est-ce un clin d'œil à la diligence des interventions de la maréchaussée ou une moquerie ouverte sur leur peu d'activité, de célérité et d'efficacité. !!! La seconde proposition semble la bonne. !!! En regardant bien, on remarque que les deux premiers gendarmes subalternes (bicornes noirs, celui de l'officier est clair) portent une bannière en forme de tortue.

Collection C. Martinet, photo Guittard
Aix-en-Provence - Carnaval XX - Gendarmerie mobile

Quatre ans plus tard, en 1912 pour la 24eme édition de ce carnaval, les costumes de la maréchaussée sont ressortis pour un char intitulé 'Contravention pour excès de vitesse' sur lequel des gendarmes chevauchant des grands bi encadrent un quidam conduisant une tortue. Espérons que le procès verbal a été payable en 'salades'. !! Vous remarquerez que le char, une simple plate forme, est tiré par des chevaux.



Pour la mi-carême de 1914, la Grande Guerre était en vue mais heureusement pas encore déclarée, aussi les festivités païennes ont perduré en attendant d'autres cavalcades moins gaies.

Le 26eme Carnaval d'Aix inclut une animation 'Pari Mutuel' avec les concurrents du Grand Prix. Les jockeys de ce curieux sweepstake ont de bien étranges montures, des escargots, des limaces, quelques bestioles indéterminées et une tortue que aperçoit au premier plan. Qui sera vainqueur de cette course singulière

La 34eme édition de 1927 du Corso carnavalesque d'Aix en Provence, nous propose une imposante et très belle tortue.

Je n'ai aucune explication sur le pourquoi de la présence de cet animal et le texte présentant la carte postale ne précise absolument rien si ce n'est que dans le fond de la photo (de Monsieur Henry Elie, photographe artistique, médaillé d'or à Paris en 1908) on aperçoit le monôme des Gadz'Arts, les élèves de l'Ecole Nationale Supérieure des Arts et Métiers plus connue sous son sigle, l'E.N.S.A.M. dont un des centres est situé dans cette ville.



Avant de passer à un autre carnaval dans le prochain numéro, je vous propose de me donner un coup de main pour la carte postale de gauche. Elle représente une belle tortue de carnaval mais j'en ignore la provenance. Et oui, contrairement à la légende, je ne sais pas tout !!! Si l'un de vous connaît la réponse, ça arrangerait tout le monde.

à suivre

Quand les TORTUES font CARNAVAL (suite)

Après Aix en Provence, un des carnivals les plus importants de France est celui de Nantes. Créé en 1895, il perdure jusqu'à la seconde Guerre Mondiale. En 1947, une nouvelle organisation prend en charge la destinée de la manifestation.

Elle continue aujourd'hui. Celle de 2009 en est la 62eme édition

La présence de tortues se cantonne dans la première moitié du siècle dernier. A l'époque, il ne s'agit pas de Carnaval mais de Fêtes de la Mi-Carême avec l'élection de la Reine des Blanchisseuses.



LES FETES DE LA MI-CAREME DE 1911
Le Char Enigme, baptisé par les Parisiens l'Ouest-Etat, il représente un train remorqué par une tortue avec Horaire probable de départs, à l'enseigne Chinoiseries de l'Ouest. ND Phol.



NANTES - MI-CAREME 1911
32 - Concurrence à l'Ouest-Etat (4^e prix)

Le corso de 1911 retrace l'histoire de l'absorption puis du rachat (et oui, déjà !!) après bien des déboires de la Compagnie des Chemins de Fer de l'Ouest par l'Etat.

La nouvelle Compagnie de l'Ouest-Etat ne faisant guère mieux que la précédente, les quolibets allaient 'bon train' !!! et les carnavaliers s'emparèrent du thème.

On trouve sur le char 'Enigme' rebaptisé l'Ouest-Etat, un train à l'enseigne des 'Chinoiseries de l'Ouest' tracté par une tortue avec un 'Horaire probable des Départs', c'est dire si la circulation de ces trains était fantaisiste et aléatoire !!! Mais la tortue est bien belle.

Pour contrebalancer le char 'officiel', le corso comptait un autre 'char tortue' intitulé 'Concurrence à l'Ouest-Etat' qui si l'on en croit sa présentation carnavalesque ne semble pas être un concurrent bien redoutable, ni beaucoup plus efficace car c'est toujours une tortue qui symbolise la compagnie.

Seul le costume du chef de gare fait plus sérieux que celui du conducteur précédent



8. Mi-Carême de Nantes 1924
La montée pénible du Franc

On retrouve une tortue nantaise dans le corso de 1924 sur un char dont la dénomination en donne presque l'explication à elle seule: la montée pénible du franc !!

Rappel historique. L'occupation de la Ruhr après la Guerre de 14/18 coûte horriblement cher à la France et provoque une très grave crise monétaire. Pour consolider la monnaie, Raymond Poincaré emprunte à la Banque Morgan et augmente d'un coup les impôts de 20 %.

Gonflé mais pas très prudent à la veille d'élections. Le Président Alexandre Millerand démissionne le 11 juin.

Gaston Doumergue, notre compatriote d'Aigues Vives lui succède le 13. !!! Ca n'a pas traîné !!!

Malgré ces mesures énergiques, la tortue tractant une stèle à la gloire (ou au souvenir !!) de la monnaie symbolise la lenteur de la remontée du franc malgré la présence 'à son chevet' de membres du gouvernement et de banquiers un peu dans la veine des 'médecins de Molière' qui pérorèrent entre eux en 'latin de cuisine' sans se préoccuper du 'malade' qui agonise à côté d'eux.

Si un temps, la méthode Doumergue réussit à contenir les dérives financières, les mesures spéculatives prises hors de nos frontières, principalement aux Etats-Unis (le Bernard Madoff de l'époque s'appelait Charles Merrill - aujourd'hui Merrill Lynch, et oui, déjà !!!) aboutissent au krach boursier de 1929.

Après Nantes, nous nous dirigeons vers la capitale pour la plus ancienne des représentations d'une tortue sur un char de carnaval.

Il s'agit de la Cavalcade de Paris à Chartres lors de la Mi-carême du 1er Avril 1906.

Ce char tiré par un cheval est une grosse tortue 'à roulettes'. Elle transporte, assis sur son dos, un noir en habit et haut de forme avec une valise à ses côtés. Ce char est intitulé 'Le char de la Tortue' sans aucune autre commentaire. Toute explication sera la bien venue !!



De Paris à Chalon sur Saône, il n'y a qu'un pas et un petit saut dans le temps pour assister au corso de 1913 où l'on découvre Sa Majesté Carnaval VII sous les traits d'une sorte d'Oncle Sam noir (était-ce prémonitoire pour Obama ??) à cheval sur une tortue.



Avez-vous remarqué que les deux cartes postales précédentes sont inversées ?

Sur la première, le personnage tient les rênes de la main gauche alors que sur la seconde, il les tient de la main droite !! Très certainement une erreur au développement, la plaque sensible étant disposée à l'envers et il n'y avait pas 'Photoshop' pour retourner l'épreuve !!!

Toujours à Chalon sur Saône, nous retrouvons une tortue de carnaval en 1922 sur le char de 'La nouvelle monnaie'.

Un clochard barbu chevauche une sorte de coffre-fort à roulettes tiré par une tortue.

Certainement cette 'nouvelle monnaie' ne donnait pas entièrement satisfaction et que le redressement financier tant attendu n'avancait pas aussi vite qu'espéré !!!

Ce sujet de la valeur du franc paraît récurrent au début des années 20, le carnaval de Nantes en a fait son thème principal deux ans plus tard.





Il est possible que ces chars de carnaval aient inspiré les caricaturistes de l'époque comme le montre la carte postale ci-contre (Collection Roger Facy)

Elle représente une partie du gouvernement sous la forme d'un 'Cortège carnavalesque'.

On reconnaît Georges Clemenceau à cheval sur une oie, Gaston Doumergue sur la tortue, derrière lui avec les binocles, certainement Alexandre Millerand et avec un képi et un sabre de bois, Maurice Bertheaux.

Je ne connais pas les deux autres protagonistes.

Si quelqu'un a une idée, je suis preneur.

Pour continuer notre tour de France des défilés carnavalesques, nous descendons dans le midi, plus précisément à Narbonne en 1920.

Ce carnaval a pour sujet 'la Crise des Transports', un thème déjà mis en scène à Nantes.

Sa Majesté Carnaval VIII, perché sur un wagonnet chargé d'un tonneau garni de tabac (si l'on en croit les inscriptions) est assis sur des caisses de Protestations, de Litiges et autres Réclamations.

L'ensemble est tracté par une tortue encore une fois symbole de lenteur et ce n'est pas le fouet agité mollement qui la fera avancer plus vite.

La vitesse ne doit pas être le seul grief fait

à ce chemin de fer, l'inscription sur le wagon 'Gare d'attache : au petit bonheur' laisse penser que le manque de sérieux et de fiabilité du service était aussi en cause.

Comme de plus, S.M. Carnaval est hilare, ces problèmes ne paraissent pas le préoccuper beaucoup et c'est tant mieux puisque ces festivités étaient et sont toujours une occasion pour se moquer des institutions quelles qu'elles soient !!!



La carte suivante n'est pas à proprement parler issue d'un carnaval mais d'une manifestation similaire pour le côté festif, la Fête des Jonquilles de Gérardmer.



En 1934, au retour d'une promenade printanière, des amis de l'Amicale Motocycliste Géromoise ornent de jonquilles leurs motos, du guidon au garde-boue arrière.

Dès l'année suivante, le divertissement spontané de la décoration des motos avec des jonquilles, devient une manifestation organisée.

Précédée d'une voiture haut parleur pour l'animation et la musique, les motos défilent chargées de décors divers: papillons, cygnes, moulins à vent, bouteille de champagne ...

Certaines motos comportent déjà des échafaudages compliqués, prémices de ceux des chars des fêtes suivantes. Cette manifestation a lieu tout les deux ans dans la deuxième quinzaine d'Avril.

La carte postale représentant le char de la tortue date de l'après guerre, vraisemblablement de 1949.

La prochaine Fête des Jonquilles de Gérardmer aura lieu en 2011.

Tous les ans au printemps, les jardins et parcs publics de Gérardmer sont décorés de personnages ou de parterres 'en jonquilles'. Lors d'un voyage dans les Vosges, Maryse a eu l'occasion d'en photographier quelques uns dont j'ai extrait les tortues.



Pour terminer ce tour de France des 'Tortues de Carnaval', je vous emmène au soleil de Menton pour la Fête des Citrons.



Rappel historique. Chez les riches de la fin du 19eme siècle il était de bon ton de venir passer l'hiver sur la 'Côte'. Les palaces et les villas de luxe accueillait les têtes couronnées tels la Reine Victoria, le Roi des Belges Albert 1er, le Tsar de Russie Alexandre III et des artistes comme Auguste Rodin, Frantz Liszt, Charles Gounod et bien d'autres ...

En 1895, les hôteliers proposent à la mairie de créer un défilé pour animer la ville en hiver.

Dès 1896, la parade séduit les habitants comme les riches hivernants.

Menton était encore dans les années 30, le 1er producteur de citrons du continent.

L'idée d'un défilé de chariots garnis d'arbustes chargés d'agrumes est rapidement concrétisé sous l'impulsion de François Ferrié qui conçoit des chars. Le Corso des Fruits d'Or est né.

Cette fête se déroule durant la seconde quinzaine de février. Elle est complétée par une exposition d'agrumes (citron, orange, cédrat, mandarine ...) sous forme de tableaux dans les jardins Bioves.

La première carte représente Tartarin, Roi des Chasseurs, à cheval sur une tortue. Elle date de 1958.

Le Corso de 2008 était placé sous l'égide des Fables de La Fontaine, nous devons bien évidemment y retrouver le Lièvre et la Tortue.



Ce tour de France des Tortues de Carnaval s'achève, il n'est pas exhaustif. Il est possible qu'il y en ait d'autres, à vous de chercher!!!

Bernard

Quand les Tortues font Carnaval (complément)

Quand il n'y en a plus, il y en a encore !! Ce devrait être la devise de cette recherche des tortues illustrant les chars de carnaval. J'avais pourtant bien cherché avant de me lancer dans cet article en pensant avoir fait le tour des possibilités, c'est raté, il y en a d'autres !! C'est bien connu, quand on cherche, on trouve.



Voilà le résultat de ces trouvailles en commençant par celle du Carnaval de Nice de 1934.

Je ne cherche pas d'excuse mais celle là, il fallait la trouver. Merci Manu.

Ce char intitulé 'Adam et Eve' faisait partie du 56eme carnaval dont le thème était 'Le Carnaval galant à travers les âges'

Cette petite tortue 'marine' est a moitié cachée sous la cuisse d'Adam. Suivez la flèche.

Autre tortue de carnaval, celle de la carte ci-contre qui vient de Chalon sur Saône.

Elle est située derrière deux oiseaux à gros bec montés par deux 'négrillons' en pagne soufflant dans des sortes de 'langues de belle-mère'.

La tortue transporte une 'dame noire' qui danse et semble beaucoup s'amuser.

Je n'ai aucune autre précision sur ce char et sur le thème du carnaval en dehors de la date d'expédition de la carte (1950) qui n'est pas forcément celle de la manifestation.



Cette carte postale n'est pas une nouvelle tortue de carnaval, vous l'aviez déjà vue dans le numéro précédent (N° 27 d'avril 2010).

C'est une sorte de panoramique du carnaval de Chalon sur Saône de 1922, il s'agit du char de la nouvelle monnaie (la tortue) précédé par celui de 'la crise du logement' symbolisé par une coquille d'escargot habitée par un 'squatter humain' et son chien. On trouve assez souvent cette association tortue-escargot dans les manifestations qu'elles soient carnavalesques ou autres.



Cette carte postale trouvée par hasard n'est pas à proprement parler celle d'un carnaval mais d'une 'cavalcade printanière' organisée à Bellac (Haute Vienne), la patrie de Jean Giraudoux.

Il semble qu'il s'agisse d'une manifestation plus ou moins historique célébrant 'Le retour du Roi Richard'.

L'histoire retient que c'est au pied de la tour de Châlus, village non loin de Bellac, que le Roi Richard Cœur de Lion fût atteint mortellement par un carreau d'arbalète qui lui transperça le cou. Est-ce cet épisode qui est fêté ?



Pour continuer avec les tortues carnavalesques, je vous propose une partie de la réponse à la question que j'avais posée dans le Chéloniophile N° 26 de décembre 2009.

Souvenez-vous, j'avais une carte postale avec un 'char tortue' (voir ci-contre) mais sans aucune indication pour connaître la date et le lieu de cette manifestation.

Je n'attendais pas de grandes révélations à ma question mais avec un peu de chance, une petite information permettant de ne 'pas mourir idiot' !!

C'est Manu Riera (et oui, encore lui !!) qui m'a apporté une partie de l'explication avec la carte identique qu'il possède. Cette dernière est gravée en relief avec un logo indiquant que cette carte a été prise par un certain Henry Elie, photographe artistique à Aix en Provence.

Comme on connaît déjà une carte postale de ce photographe prise au carnaval d'Aix en Provence de 1927 (voir Le Chéloniophile N° 26), on peut en déduire qu'il s'agit d'un corso de cette ville d'autant plus que le kiosque à musique en arrière-plan apparaît sur d'autres clichés. La date ne peut pas être confirmée par cette simple constatation mais il y a de très fortes présomptions que la prise de vue soit de la même époque.



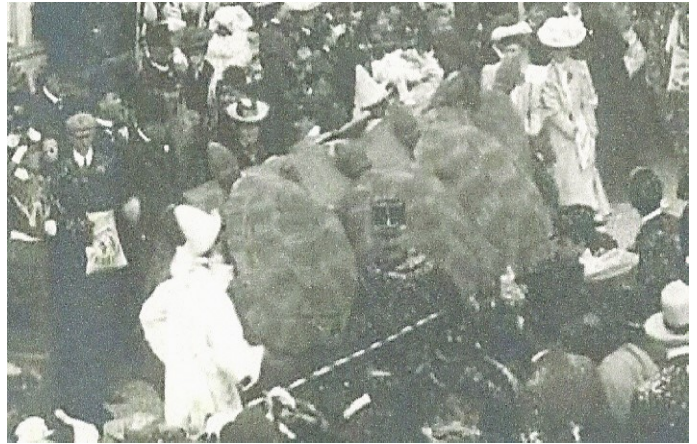
Pour la suite, il faut vous reporter au précédent Cheloniophile (N° 27 d'avril 2010), je vous avais proposé deux cartes postales du carnaval de Chalons sur Saône des 2, 3 et 4 février 1913 où l'on voyait un Oncle Sam noir chevauchant une tortue.

J'ai découvert, très récemment, une carte postale montrant le même char avec le même Oncle Sam qui se promenait dans les rues de Dôle (Jura). Cette manifestation s'est déroulée le 9 mars 1913.

Avec la date, il ne fait aucun doute qu'il s'agisse du même char que les chalonnais ont gentiment prêté à leurs voisins dolois.

Il y a pourtant une légère différence pas évidente, les reproductions des cartes postales n'étant pas très nettes mais quand on le sait, ça paraît plus évident. Regardez bien, à Chalons sur Saône, l'Oncle Sam tient une paire de lunettes dans sa main droite, lunettes qui se sont transformées en drapeau pendant le trajet jusqu'à Dôle.

Et dans la série, quand il n'y a en plus, il y en a encore, je viens d'acquérir cette dernière (peut-être!!) carte postale. Je n'ai malheureusement aucune indication sur sa provenance et sur la date de la manifestation et mes présomptions ne sont absolument pas corroborées par un indice quelconque. Je les garde pour moi en attendant une révélation !!!



C'est fini (en principe) mais vous pouvez continuer à chercher !!!! On ne sait jamais !!

Bernard

J'avais terminé cet article avant les congés et comme je vous le conseillais, j'ai continué à chercher et bien évidemment, j'ai trouvé !! Pas des choses extraordinaires mais des compléments à ce que je vous avais présenté, vues différentes de chars connus où des cartes colorisées de carnivals précédents



Une vue différente du défilé carnavalesque de 1908 d'Aix en Provence - La Gendarmerie Mobile à cheval sur les tortues.



Une autre vue de la tortue du carnaval d'Aix en Provence prise lors d'un défilé à Salon de Provence.



Les deux cartes du Carnaval de Nice de 1953, colorisées et mises en vente en 1955. Et il y en a encore !!! A votre tour de nous surprendre !!!