

Programme de Restauration des Tortues marines aux Antilles Françaises

## Animation du Réseau Tortues Marines Guadeloupe - Inventaire des actions réalisées dans le cadre de la convention n°SAPNSP / 2008-04



## BILAN D'ACTIVITES 2008

2 Mars 2009



Rédacteurs pour Kap Natirel :  
Eric Delcroix et Sophie Bédel  
0690 81 12 34/0690 84 64 51  
[kapnatirel@tortuesmarinesguadeloupe.org](mailto:kapnatirel@tortuesmarinesguadeloupe.org)

Un plan d'actions animé par l'association :

## **Préambule**

Ce document présente le bilan annuel relatif à l'animation du Réseau Tortues Marines Guadeloupe pour l'année 2008, destiné à la Direction Régionale de l'Environnement Guadeloupe.

Ce travail a été réalisé dans le cadre de la convention n°SAPNSP / 2008-04.

Parce que tous les documents dont nous avons besoin pour dresser un bilan complet des actions et de leurs résultats ne nous ont pas encore tous été communiqués, cette première version dresse seulement un panorama des actions engagées et ne saurait se vouloir exhaustif.

Les documents techniques et/ou de synthèse des résultats seront transmis à la DIREN Guadeloupe très prochainement, à la lumière des documents renvoyés par les membres du RTMG et traités par Kap Natirel.

## **Contact**

Association Kap Natirel  
Maison Marin, Section Soldat, Chez Mme DIAZ-MONNERVILLE Gilda  
97114 Trois-Rivières Guadeloupe F.W.I  
[kapnatirel@tortuesmarinesguadeloupe.org](mailto:kapnatirel@tortuesmarinesguadeloupe.org)

Présidente : Mme DIAZ-MONNERVILLE Gilda

## THEMATIQUE

### Objectifs et déclinaisons

## ETUDE GENETIQUE

### B.2. Réalisation d'une étude génétique des tortues marines nidifiant en Guadeloupe

Lieux : Archipel de la Guadeloupe (Plages suivies sur les secteurs de St-François, Petite Terre, Nord Basse-Terre, Côte Sous-le-Vent, Sud Basse-Terre, Marie-Galante, Les Saintes, Ilet Fajou)

Période : tout au long de l'année

Mise en œuvre : Eric Delcroix

✓ Distribution aux têtes de réseau concernées, du matériel de prélèvement (fiolle, alcool, scalpel) pour l'étude génétique.

✓ Secteurs faisant l'objet de récoltes ADN : toutes les plages suivies par les membres du RTMG concernés (cf. note ci-après).

*N.B.* : Les prélèvements de tissu sur les tortues marines en ponte sur l'archipel guadeloupéen se sont poursuivis en 2008 par l'équipe de Kap'Naturel et par quelques bénévoles du Réseau qui souhaitent le faire. Le côté « délicat » de la manipulation à amener l'Animateur du Réseau à rendre optionnelle cette manipulation sur les tortues marines pour les bénévoles. Les bénévoles réalisant les prélèvements ont reçu des fioles et des lames de scalpel.

Le tableau ci-dessous présente l'échantillonnage réalisé jusqu'en 2008 (Avec les données disponibles au 31/12/08).

Ile	Plage	Nombre de prélèvements stockés par espèce en ponte (2005-2008) <i>Données disponibles au 31/12/08.</i>		
		Ei	Cm	Dc
Marie-Galante	Trois-Ilet	40	0	0
	Folle Anse	16	0	0
	Moustique	22	1	0
	Les Galets	3	24	0
Basse-Terre	Galets Rouges	3	0	0
	Grande Anse (Trois-Rivières)	5	0	2
	Cluny	0	0	2
	Anse Thomas (Bouillante)	1	0	0
	Saint Sauveur (Capesterre-Belle-Eau)	0	0	1
	Les Esclaves (Capesterre-Belle-Eau)	0	0	1
	Marina Rivière Sens	0	0	1
Désirade	Baie-Mahault	1	0	0
Fajou	Plage du Four à Chaux	8	0	0
Petite Terre	Terre-de-Bas	3	6	0
Grande-Terre	La Grotte (Saint-François)	1	1	0
	Les rouleaux (Saint-François)	3	0	1
	Anse des Châteaux (Saint-François)	3	0	0
	La Saline (Saint-François)	4	0	0
	Les Alizés (Moule)	1	0	0
	Lavolvaine (Port-Louis)	1	0	0
	La Gourde (Saint-François)	1	0	0
<b>TOTAL</b>		<b>116</b>	<b>32</b>	<b>8</b>

✓ Stockage (congélateur personnel de Eric Delcroix) et archivage (base de données sous Excel, fournie par le N.O.A.A. de Californie) des échantillons.

✓ Mise en place d'une réflexion sur la méthode et les moyens d'analyse des échantillons avec les partenaires martiniquais. (Les analyses des échantillons des deux départements feront vraisemblablement l'objet d'analyses conjointes).

En 2008, conjointement avec la Martinique nous avons essayé de trouver un moyen pour analyser l'ensemble des échantillons de tissus récoltés aux Antilles françaises. Nous avons fait des démarches auprès de DARREN BROWNE travaillant sur le programme de la Barbade et rattaché à un laboratoire de Floride. Le coût des analyses s'élèverait à 4000-5000 euros. Ce coût aurait pu être pris en charge par le programme Martinique. Fin 2008, aucune décision n'a été arrêtée pour l'analyse des échantillons. Ce sujet sera prioritaire en 2009 et sera traité par l'ONCFS qui cherchera la solution la plus intéressante en termes d'analyse et de coût.

## SUIVI DES PONTES

### C.1.1.1. Test et validation des protocoles sur les plages index

Lieux : Antilles Françaises (Martinique et Guadeloupe), Paris

Période : tout au long de l'année

Mise en œuvre : Marc Girondot, Claire Cayol, Jean-François Maillard, Eric Delcroix

✓ Un groupe de travail constitué de Claire CAYOL, Jean-François MAILLARD, Marc GIRONDOT et Eric DELCROIX s'est réuni en février 2008 en Martinique (Compte-Rendu disponible) et échange régulièrement.

Ce groupe de travail doit permettre la validation des protocoles de suivi de la dynamique des populations de tortues marines nidifiant aux Antilles Françaises ainsi que la méthode d'analyse des données.

✓ Un pré-protocole a été validé en mars 2008 et a été adapté en Guadeloupe.

**Un document<sup>1</sup> a été produit et il fixe le protocole de suivi des pontes de tortues marines sur l'archipel** (plages, période, fréquence, données à récolter,...). Le protocole a été coordonné par Eric DELCROIX et mis en place par une partie des bénévoles du Réseau et l'équipe de Kap'Naturel.

✓ Au dernier trimestre 2008, le protocole présenté début 2008 a été revu et a été modifié légèrement par Marc Girondot. Au 31 décembre 2008, nous ne pouvons pas considérer que le protocole a été scientifiquement validé, même si le protocole déployé en 2008 colle aux attentes des scientifiques.

**La validation définitive du protocole sera prise en charge par l'ONCFS et la mise en place du protocole en 2009 sera sous la responsabilité de l'ONCFS qui coordonnera sa mise en œuvre.**

### C.1.1.2. Etudier l'évolution des effectifs de tortues marines nidifiant sur différentes plages index

### C.1.2. Récolter et analyser les données complémentaires hors plage index du réseau tortues marines

Lieux : Archipel guadeloupéen

Période : Toute l'année

Mise en œuvre : Eric Delcroix et responsables de secteur

- ✓ Organisation de la saison de ponte en partenariat avec l'ensemble des membres du Réseau
- ✓ Distribution aux têtes de réseau concernées, du matériel de suivi (bagues, pinces, lampes, piles...)
- ✓ Organisation de la logistique des renforts (8 éco-volontaires et stagiaires) de Kap'Naturel
- ✓ Encadrement sur le terrain des équipes du Réseau (passage régulier au cours de la saison)
- ✓ Encadrement sur le terrain des équipes de Kap'Naturel
- ✓ Gestion et archivage des données (base de données Excel)
- ✓ Rapport en cours de rédaction

<sup>1</sup> Disponible auprès d'Eric DELCROIX [eric.delcroix@tortuesmarinesguadeloupe.org](mailto:eric.delcroix@tortuesmarinesguadeloupe.org)

Détails :

Eric DELCROIX a coordonné la mise en place du suivi des pontes de tortues marines sur l'archipel. En raison des quelques changements de protocole, qui ne remettent pas en cause les données recueillies les années précédentes, Eric DELCROIX a expliqué le nouveau protocole, ses tenants et ses aboutissants.

L'association Evasion Tropicale (tête de Réseau Côte Sous le Vent), l'association le Gaïac (tête de Réseau Nord Basse-Terre), le PNG (responsable des suivis sur Fajou et acteur des suivis en NBT), l'AEVA (tête de Réseau Sud Grande-Terre), le nouveau groupe de bénévoles du NGT, l'association Eco-Lambda (tête de Réseau Marie-Galante), l'ONCFS (tête de Réseau Côte Au Vent de la Basse-Terre) ont été rencontrés au cours de réunions de secteur pour organiser l'application du protocole de suivi (de mars à mai). Dans la plupart de secteurs la réunion a permis également de former l'ensemble des bénévoles de chaque secteur.

La tête de Réseau des Saintes, la RN de Petite-Terre et la RN de Saint-Martin ont reçu les explications du protocole par voie électronique ou échanges téléphoniques.

Sur tous les secteurs, excepté la Côte Sous le Vent, les Saintes et Saint-Martin, Eric DELCROIX s'est rendu sur le terrain pour accompagner les bénévoles ou renforcer les équipes de bénévoles avec l'équipe d'éco-volontaires de Kap'Natirel. Des échanges électroniques et téléphoniques réguliers ont permis de se tenir informé sur le déroulement de la saison et de répondre aux éventuelles questions des bénévoles. Chaque groupe de bénévoles s'est vu remettre le matériel nécessaire pour assurer les manipulations sur les tortues marines (bagues, pinces,...). Le petit matériel (piles, lampes,...), une partie des frais de déplacement et de téléphone ont été pris en charge par Kap'Natirel grâce aux financements attribués sous l'intitulé « soutien associatif » dans le cadre du suivi des pontes.

**Application du protocole du suivi des pontes :**

D'une manière générale la mise en œuvre du protocole s'est organisée de la façon ci-dessous :

- Début de saison (début mars à fin mai) et fin de saison (mi-septembre à fin novembre) ont été assurés par les membres du Réseau sauf Kap'Natirel. Les membres du Réseau ont réalisé les suivis sur leur secteur.
- Cœur de la saison (début juin à mi-septembre) couverts par Kap'Natirel et les membres du Réseau.

Kap'Natirel est venu en renfort lors de la période où il est nécessaire d'avoir un maximum de données sur un maximum de plages, contrairement en début et en fin de saison (le planning de suivi de l'équipe Kap'Natirel est disponible).

Kap'Natirel a recruté 8 éco-volontaires qui se sont succédés au cours de la saison. L'équipe était constitué en moyenne sur la saison des 2 salariés de Kap'Natirel et de 5 éco-volontaires.

**L'équipe Kap'Natirel a travaillé sur 8 secteurs du 1<sup>er</sup> au juin au 18 septembre pour un cumul de 3850 heures de terrain.**

**Gestion et archivage des données :**

L'ensemble des données recueillies par Kap'Natirel ont été saisies et archivées dans la Base de Données. **Les données récoltées sont présentées synthétiquement en annexe.** Toutefois l'analyse des données nécessite, pour un intérêt, que toutes les données soient récoltées et saisies sous le format de la base de données. Au 31/12/08, toutes les données n'ont pas été transmises ou saisies.

*Se reporter à l'annexe I en fin de document pour plus de détails.*

**Le rapport technique de la saison des pontes 2008 sera rédigé au cours de l'année 2009 et intégrera les données 2007 qui n'ont pas encore été publiées.**

SUIVI DES TORTUES EN ALIMENTATION

C.2.1.2. Etudier l'évolution des effectifs des tortues marines en alimentation sur les sites de plongée

H.2.3. Valoriser l'implication des clubs participants au protocole INA-SCUBA

Lieux : Archipel guadeloupéen

Période : tout au long de l'année

Mise en œuvre : Réseau des clubs de plongée et des apnéistes (apnée 7), Comité Régional Guadeloupe de la F.F.E.S.S.M., Philippe DeProft, Marc Girondot, Kap Natirel

✓ Rappel 2007 : Protocole Inascuba testé dans le cadre des travaux effectués par V.Houmeau et M.Girondot en collaboration avec l'animateur Réseau, valide de ce fait notamment dans le cadre du suivi de l'évolution des populations d'imbriquées

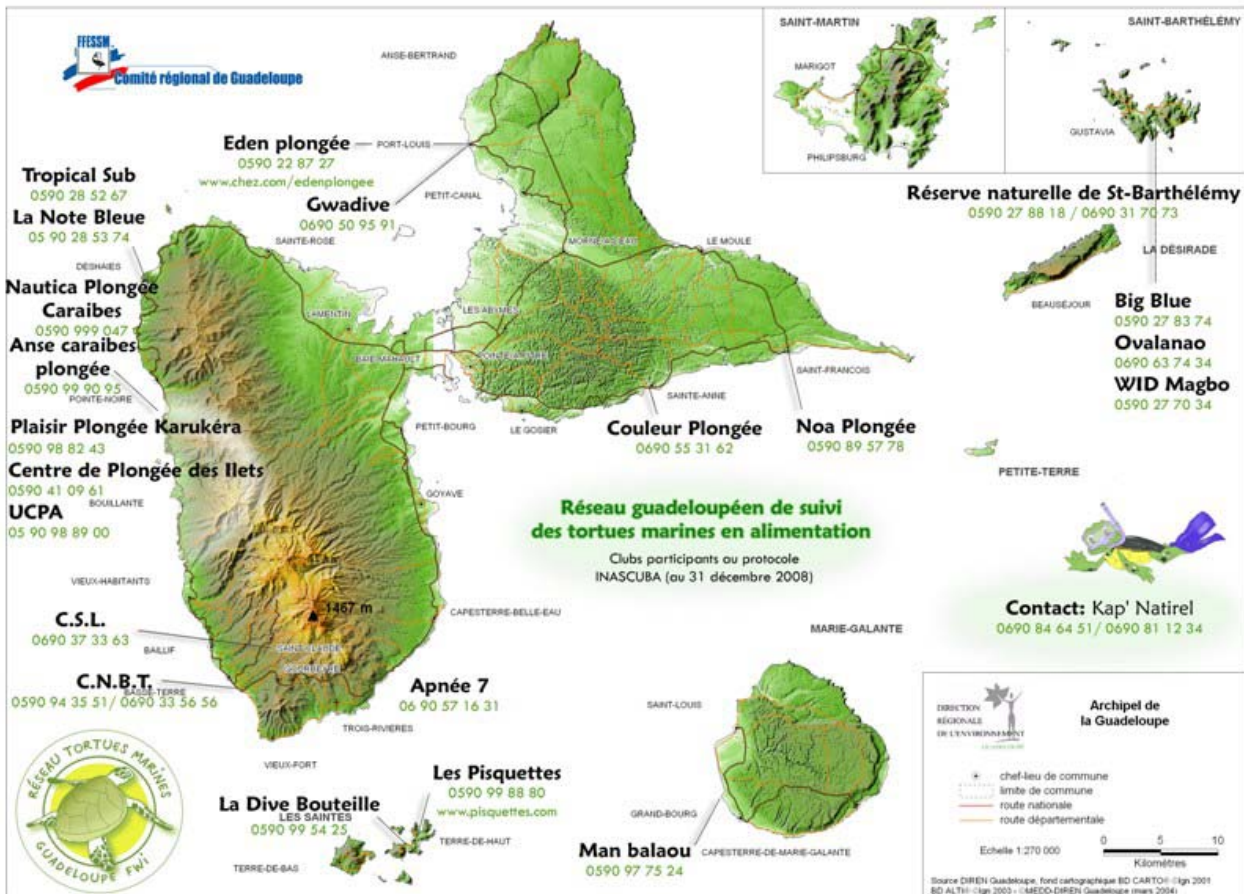
✓ Animation et redynamisation du Réseau des clubs de plongée et des apnéistes (apnée 7) : 2008 a permis la (re) mobilisation de nouveaux clubs pour fin 2008 et 2009 (dont les Baillantes Tortues, à Pointe-Noire) et le début de la mise en place du protocole à St-Martin, par la rencontre de la personne qui en aura la charge au sein de la Réserve Naturelle de St-Martin en décembre 2008 et la mise à disposition des documents correspondants.

Nombre minimum* de clubs participants/année d'application du protocole					
2004	2005	2006	2007	2008	2009**
21	16	11	13	15	17

\*N.B. : les clubs ayant démarré leur implication au cours du dernier trimestre de l'année concernée ne sont pas comptabilisés

\*\* incluant la mise en place du protocole à St-Martin et les désengagements/fermetures de clubs effectifs ou annoncés

Carte des clubs participants au protocole INASCUBA au 31 décembre 2008



✓ Gestion et archivage des données 2008 en cours

Secteurs	Clubs	Participant en 2007	Etat des données au 31 janvier 2008
Nord Grande-Terre	Eden plongée	oui	Transmises, archivage et analyse en cours (2007 et 2008)
	Gwadive	non	Récolte imminente
Est Grande-Terre	Noa plongée	oui	2008 en attente
Sud Grande-Terre	Couleur plongée	oui	2008 en attente
Côte Sous le Vent	Tropical Sub	oui	en attente des données du 2 <sup>ème</sup> semestre 2008
	La note bleue	oui	2008 en attente
	Nautica plongée caraïbes	non	Données exploitables à compter de 2009
	Anse Caraïbe plongée	oui	Données 2008 perdues (Omar)
	Centre de Plongée des Ilets	non	Transmises, archivage et analyse en cours
	U CPA	non	Données 2008 perdues (Omar) ou non exploitables (toutes les plongées n'ont pas été renseignées)
	Plaisir Plongée karukéra	Oui	Transmises, archivage et analyse en cours
Sud Basse-Terre	CSLG Bonne Terre	Oui	Transmises, archivage et analyse en cours. (2007) Cessation en 2008
	CNBT	non	Données partielles
	Apnée 7	oui	En attente des données 2008
Les Saintes	La dive bouteille	oui	Transmises, archivage et analyse en cours, En attente du deuxième semestre 2008.
	Les Pisquettes	oui	Transmises, archivage et analyse en cours, En attente du deuxième semestre 2008.
Marie Galante	Man Balaou	oui	Transmises, archivage et analyse en cours. En attente du deuxième semestre 2008.
Réserve naturelle de St-Barthélémy	Big blue, Ovalanao, Porquerolles croisière	oui	2007 : Transmises, archivage et analyse en cours Attente des données 2008.

**Nombre minimum de plongées renseignées depuis la mise en place du protocole : 19 173**

*Cf. Annexe 2 pour détails*

✓ Production et diffusion du rapport de synthèse des données 2006, récolte et intégration des observations 2007 à la base de données.

*Rapport 2007 (données 2006) disponible auprès de la DIREN et de Kap Naturel.*

*Rapport 2009 (données 2007 et 2008) bientôt disponible (toutes les données n'ont pas encore été récoltées).*

✓ Réalisation d'un poster « grand public » à l'attention des clubs participants (cf. Photo ci-dessous) et distribution de plaquettes et T-shirts « RTMG » aux 15 clubs participants (9 clubs participants en 2006)

Poster « Grand public » à destination des clubs participants au protocole INASCUBA



- ✓ Contribution à l'élargissement de la zone d'étude : prise de contact avec la Réserve naturelle de St-Martin, mise à disposition du matériel et documents associés, début de mise en place.
- ✓ Rédaction et publication d'un article à destination d'un magazine à diffusion nationale (SubAqua)   
*Cf. Annexe 4 : Revue de presse 2008*
- ✓ Participation à la journée régionale de nettoyage du littoral et des fonds sous-marins co-organisée par le comité régional de la F.F.E.S.S.M.
- ✓ 5 Animations pour la F.F.E.S.S.M. et les clubs (écoles, clubs de plongée associatifs et commerciaux)   
*Cf. Annexe 3 : Bilan animations 2008 en annexes*

CAPTURES ACCIDENTELLES LIEES A LA PECHE

C.2.2.2. Suivre l'évolution des effectifs de tortues capturées accidentellement en mer par les pêcheurs avec les techniques actuelles

Lieux : Sud Basse-Terre

Période : Saison lambis

Mise en œuvre : Eric DELCROIX

- ✓ Rien n'a pu être mené sur ce point



### C.2.4. Récolter et analyser les données complémentaires du RTMG

Lieux : Antilles françaises

Période : Toute l'année

Mise en œuvre : Eric DELCROIX, Fred EUCHARIS, Sophie BEDEL

✓ Ce travail est mené en partenariat avec la Martinique avec le soutien de Fred Eucharis bénévole du Réseau Tortues Marines Martinique. Une base de données est en ligne sur le site [http://www.tortuesmarinesantilles.org/sdoms/home/saisir\\_h.php?id=saisir](http://www.tortuesmarinesantilles.org/sdoms/home/saisir_h.php?id=saisir)

Cette base de données permet à tous les usagers de la mer de noter leurs observations ponctuelles de tortues marines en dehors des protocoles de suivi. La finalité est d'avoir une carte d'absence/présence des tortues marines en mer à l'échelle des Antilles françaises.

Cette base doit encore être finalisée afin de la rendre plus fonctionnelle.

### BRACONNAGE

D.2.1. Récolter les informations diverses sur le braconnage via le « Réseau Tortues Marines »

D.2.2. Récolter les informations sur le braconnage lors des prospections de terrain sur les plages de ponté

E.2.4.1. Gérer et coordonner le réseau anti-braconnage

Lieux : Archipel Guadeloupe

Période : Toute l'année

Mise en œuvre : Eric DELCROIX, et ponctuellement, Sophie BEDEL

✓ Diffusion aux membres du Réseau de la fiche de recensement des actes de braconnage.

Il a été demandé de les remplir systématiquement et de les transmettre soit à l'animateur, soit à l'ONCFS.

Informations récoltées : 10 fiches ont été transmises depuis 2007. Le remplissage des fiches n'est pas systématique aujourd'hui ou la transmission de l'information n'est pas régulière.

Les équipes de Kap'Naturel ont rempli et transmis des fiches braconnage lors de leurs opérations de terrain.

D.1.3. Réaliser des études poussées sur les différentes techniques de pêche identifiées comme engendrant une forte mortalité de tortues

Lieux : Guadeloupe et Martinique

Période : étude initialement prévue entre 1<sup>er</sup> octobre et 31 décembre 2007.

Mise en œuvre : Pêcheurs APSBT, OMMM (LLJ), Kap Naturel (ED)

✓ Réalisation de 20 pêches expérimentales du 1<sup>er</sup> octobre au 5 novembre avec 2 pêcheurs de l'APSBT. Test des 8 engins de pêches.

✓ Gestion des données et transfert à Laurent Louis-Jean (LLJ) pour analyse.

✓ Données analysées par LLJ et disponibles auprès de lui.

Objectif 2009 : Poursuivre les pêches en Sud Basse-Terre et chercher des partenaires en Grande-Terre.

### ECHOUAGES

D.4.1. Recenser les tortues échouées et déterminer l'origine des blessures et des décès

F.2.2. Réaliser des études génétiques sur les individus s'alimentant en Guadeloupe

Lieux : Archipel guadeloupéen

Période : tout au long de l'année

Mise en œuvre : RTMG

- ✓ Recensement des tortues échouées (forte implication de nombreux membres du réseau) et diagnostic sur l'origine des blessures et des décès : 110 tortues échouées et/ou en difficulté ont été recensées en 2009. La cause de l'échouage (ou de la difficulté) a été déterminée dans 69 cas sur 110, soit dans près de 63% des cas.
- ✓ Animation du réseau échouages : seuls les membres du RTMG ont été re-mobilisés pour l'intervention sur les échouages. Les communes, gendarmerie et pompiers n'ont pas été re-contactés en 2008 (prévu en 2009).
- ✓ (légère) Modification de la fiche échouage, transmission aux membres du Réseau et mise en ligne sur le site Internet
- ✓ Prélèvement d'huméri, peau (étude génétique) et quelques contenus stomacaux
- ✓ Prélèvement d'échantillons sur les tortues mortes et les tortues blessées
- ✓ Gestion et archivage des données (Excel), disponible sur demande.
- ✓ **Rédaction et diffusion d'un rapport technique : il concerne l'ensemble des données récoltées depuis 2004 jusqu'en juin 2008.**

## BRACONNAGE

### E.2.4.1. Gérer et coordonner le réseau anti-braconnage

Lieux : Archipel guadeloupéen

Période : tout au long de l'année

Mise en œuvre : Eric Delcroix, RTMG, ONCFS

- ✓ Réunion de mise en place d'un planning d'intervention en « lutte anti-braconnage » (Eric DELCROIX et les agents de l'ONCFS).
- ✓ Aide à l'ONCFS dans la planification de la lutte active anti-braconnage
- ✓ Mise en oeuvre d'un planning de patrouille par l'ONCFS. Les secteurs patrouillés en 2008 sont : Nord Basse-Terre, Sud Port-Louis, Côte Au Vent de la Basse-Terre, Saint-François et Marie-Galante. Le détail du planning est disponible auprès du SD ONCFS Guadeloupe.
- ✓ Dissuasion passive des braconniers via les patrouilles régulières sur les plages

## CAPTURES ACCIDENTELLES LIEES A LA PECHE

D.2.3. Caractériser cette menace en mer à partir de discussions au sein du groupe pêche/tortues marines

E.1.3.2. Impliquer les pêcheurs dans la conservation des tortues marines

E.1.3.3. Développer les échanges entre les pêcheurs et le "réseau tortues marines" au sein d'un groupe de travail pêche / tortues marines

Lieux : Sud Basse-Terre

Période : Toute l'année

Mise en œuvre : Eric DELCROIX

- ✓ En 2008, 2 marins pêcheurs qui participent à l'étude « pêche » ont participé à la formation baguage des tortues marines mis en place sur Marie-Galante par Eric DELCROIX. Lorsque les autorisations seront délivrées, les marins pêcheurs seront aptes à marquer, à mesurer et à prélever un morceau de tissu sur les tortues marines capturées accidentellement en mer.

**Un document sera transmis aux marins pêcheurs pour qu'ils consignent leurs données.**

Des techniques de réanimation des tortues capturées accidentellement sont en application lors des pêches expérimentales, les conclusions de ces manipulations seront analysées en vue d'une généralisation à l'échelle de l'archipel.

- ✓ Un groupe de travail pêche a tenté d'être monté en 2007 en rassemblant les différents acteurs concernés (CRPEM, Affaires Maritimes, DIREN, APSBT, Brigade Nautique de Gendarmerie et ONCFS). Un courrier avait été envoyé afin de proposer la création de ce groupe de travail, à ce jour aucune structure n'a donné suite et aucune relance n'a été faite.

### E.3.1. Participer aux programmes de préservation du milieu marin en Guadeloupe

Lieux : Archipel guadeloupéen

Période : Toute l'année

Mise en œuvre : Eric DELCROIX

✓ Aucune sollicitation a été faite auprès de l'association Kap'Naturel en 2008 (hors animations)

### PRESERVATION DES SITES DE PONTE

### E.3.2. Limiter les menaces portant sur les plages de ponte importantes de tortues marines

Lieux : Archipel guadeloupéen

Période : tout au long de l'année

Mise en œuvre : Eric DELCROIX

✓ Production de note informative à l'intention de l'ONF, de l'ONCFS, de la DIREN et/ou du CELRL à chaque cas d'altération constaté par le RTMG sur leurs sites respectifs

✓ Rédaction et envoi de notes aux services compétents en cas de menace potentielle ou lors de menaces graves avérées sur un site

*(cf. détail ci-dessous)*

✓ Transmission d'information, sur sollicitation, pour des enquêtes publiques ou des études d'impact.

✓ Réflexion en collaboration avec l'ONF, autour de la problématique de la plage des Galets à Marie-Galante.

#### Détails :

La présence continue des bénévoles sur le terrain permet d'assurer une veille écologique sur le littoral, dont les sites de ponte de tortues marines. Les informations relatives aux menaces ont été transmises à Kap'Naturel qui s'est chargé de traiter ces dossiers. Le traitement de ces dossiers consistent à réaliser un petit dossier et de le transmettre aux services compétents ou à écrire un courrier aux « responsables » de la menace (ex : commune).

En 2008, 12 dossiers ont été traités :

Menace	Réponse	Suite
Eclairage de la plage MAMBIA, commune de Sainte-Rose	Prise de contact avec la DDA (maître d'œuvre du projet) et l'entreprise existante. Visite de terrain et négociations	Les pylônes d'éclairage (N=5) ont été enlevés dans le périmètre jugé néfaste pour la ponte des tortues.
Extension du PAG Folle Anse à Marie-Galante, empiètement des infrastructures sur le site de ponte de Trois-Ilets	Constitution d'un dossier transmis au CELRL, DIREN et ONCFS. Relance régulière Rencontre des agents du PAG	La DIREN s'est rendue sur le site et constaté l'ampleur de la menace. Un dossier à été transmis à la DRIRE. Pas de suite à ce dossier.
Zone Artisanale à l'arrière du site de ponte de Grande Anse sur Marie-Galante	Envoi d'un courrier au Président de la Communauté des Communes en vue de travailler en amont sur le projet afin de limiter l'impact sur les tortues marines.	Travail en collaboration avec le BE en charge du chantier pour inscrire des mesures permettant de ne pas perturber le site.
Aménagement du site Rifflet commune de Deshaies	Le BE en charge du dossier souhaitait travailler en amont sur ce dossier afin de prendre en considération les tortues marines sur la zone. Le CELRL, l'ONCFS et la DIREN ont reçu l'information par courrier.	Rencontre avec le BE sur le terrain. Définition d'aménagements compatibles, mais rien n'a été arrêté avec l'AG des 50 pas et l'ensemble des acteurs concernés.
Eclairage de la plage du Souffleur à Port-Louis	Téléphone à la commune de Port-Louis afin d'éteindre les lumières sur la plage durant 2 période de 5 jours (périodes au cours desquelles 2 émergences devaient avoir lieu)	Lumières éteintes sur les 2 périodes.

Eclairage de Grande Anse des Saintes	Courrier envoyé au CELRL, DIREN et ONCFS	Pas de suite connue
Eclairage du Bourg de Saint-Louis	1 rencontre avec le maire	Pas de consensus trouvé
Aménagement de l'hôtel la COHOB. Marie-Galante	Rencontre avec le Directeur de l'hôtel et du maître d'œuvre pour restaurer la plage en face de l'hôtel et de limiter l'éclairage	L'éclairage a été adapté. La restauration du site n'a pas été entreprise à date en raison des difficultés internes à l'hôtel. Une réflexion autour de la communication des tortues marines à proximité de l'hôtel est en cours.
Eclairage La Perle. Deshaies.	Courrier envoyé à la DIREN	Courrier envoyé à la DIREN à la commune de Deshaies (suite non connue)
Aménagement de l'ONF sur Trois-Ilets. Marie-Galante	Rencontre sur le terrain avec l'ONF, Eco-Lambda et Kap'Naturel afin de discuter des problèmes des aménagements réalisés par l'ONF.	Définition d'un plan de travail (gestion des acacias et de plusieurs accès). Accès fermés, Acacias non réglés.
Quads	Les informations relatives à la circulation des quads ont été transmises à l'ONCFS	Déploiement de patrouilles de l'ONCFS sur les secteurs sensibles
Réunion entre DIREN/Kap'Naturel/AG des 50 pas	Afin de traiter d'un bloc l'ensemble des projets d'aménagement de l'AG des 50 pas, il a été demandé à la DIREN d'organiser une réunion de travail avec l'AG des 50 pas afin de gérer en amont les éventuelles menaces	Pas de suite

**Dans le cadre d'une étude avec le CELRL, les plans de gestion des sites du CELRL sur Marie-Galante et Terre-de-Haut ont été réalisés par Kap'Naturel (document en voie de finalisation). Au sein de ce document, un focus a été fait sur les sites de ponte de tortues marines et des mesures conservatrices proposées.**

**Dans le cadre d'une étude avec la DIREN un bilan des conséquences du passage de l'ouragan DEAN a été élaboré sur les principales plages de ponte de l'archipel.**

*Rapport disponible auprès de la DIREN.*

**E.3.3. Former les agents des structures responsables de la gestion des plages à la conservation des sites de ponte et du littoral**

✓ Rien n'a été fait sur ce point, hormis les interventions ponctuelles citées au point précédent.

**E.5.1. Réhabiliter les tortues blessées ou malades en Guadeloupe  
E.5.3. Assurer le transport des tortues blessées ou malades provenant des îles de l'archipel ou de la Martinique**

Lieux : Archipel guadeloupéen

Période : tout au long de l'année

Mise en œuvre : Eric DELCROIX et Sophie BEDEL

✓ Transport de 2 tortues marines ont été transportées depuis Marie-Galante et la Martinique en 2008 avec le concours de l'Express des îles et des partenaires des Réseaux.

✓ Le centre de soins et Kap'Naturel se sont entourés d'un vétérinaire (Frédéric LEVEQUE, Clinique des Orchidées, Jarry) afin d'assurer un bon diagnostic et de bons soins aux tortues marines. Frédéric LEVEQUE apporte son expérience et participe également à mieux structurer les nécropsies et la gestion des tortues marines soignées. Différents besoins ont émergé (mise en place d'analyse sanguine, suivi de la fibropapillomatose,...) et seront pris en compte dans le programme financier du PRTMAF.

Frédéric LEVEQUE est en relation avec le Réseau « Vêto » du Widecast pour apporter son expérience et participer à la traduction d'un manuel sur le soin des tortues marines (en cours).

COOPERATION

G.1.1. Recenser les programmes internationaux visant à limiter de façon directe ou indirecte, les menaces portant sur les tortues marines de l'atlantique

G.1.2. Proposer aux porteurs de projets une implication technique et/ou financière aux projets de limitation des menaces portant sur les tortues marines de l'Atlantique

G.1.3. Participer activement aux colloques régionaux, aux meetings régionaux thématiques, et symposiums internationaux (*non prévu*)

H.2.10. Coordonner les actions et les moyens avec le réseau Martinique

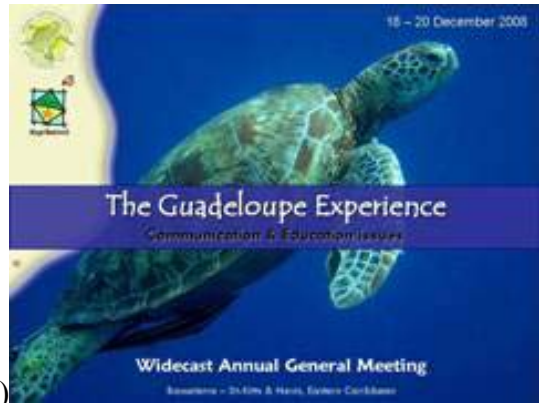
Période : tout au long de l'année

Mise en œuvre : Eric Delcroix, Sophie BEDEL et Claire Cayol

✓ Participation au congrès annuel du Widecast (St-Kitts), 2 présentations : avancement et résultats du programme de conservation (a) et Focus sur les outils et projets de communication/sensibilisation (b)



(a)



(b)

✓ Participation à la rencontre « Autour des Tortues Marines » organisé par le ONCFS Martinique. (Le Diamant), multiples présentations : plan d'action pour les tortues marines de Guadeloupe, Mise en place du protocole SWOT/Girondot en Guadeloupe, Préservation des plages de ponte de l'archipel, Prélèvement de matériel génétique, Panorama sur les outils et projets de communication/sensibilisation, Présentation par Valérie Houmeau de son étude de master 2R utilisant les données du protocole INAScuba, Focus sur la problématique particulière de conservation de la plage des Galets, Marie-Galante (c) et Présentation de la plateforme d'échanges de supports de communication autour des tortues marines mise en place pour le GTMF (d)...



(c)



(d)

✓ Soutien à la mise en place des suivis scientifiques (nidification et alimentation) par la Réserve Naturelle de St-Martin

- ✓ Participation au programme SWoT (envoi des données relatives aux pontes de tortues luths, de tortues imbriquées et tortues caouannes) [3 ans de données : 2005-2007]
- ✓ Echanges d'informations réguliers avec nos homologues de la Caraïbe et du GTMF
- ✓ Poursuite de la réflexion à la mise en place d'un programme InterReg sur la tortue verte en partenariat avec le WWF Guyane, le Venezuela et les Antilles Françaises (pas d'aboutissement)
- ✓ Coopération avec le programme Guyane : rédaction de l'évaluation du programme CARET 1 par Eric DELCROIX pour le WWF, réflexion sur la mise en place de programme commun, transfert de compétences et de savoirs.
- ✓ Contribution à la réalisation d'un DVD coopératif (sensibilisation) initié par l'association Te mana o te manoa (Polynésie française)

*A noter, la participation des deux salariés de l'association au « Marine Turtle Conservation Workshop for the Gulf and Guadeloupe » organisé par la Fondation Total pour la biodiversité et la mer (Mascate, Sultanat d'Oman).*

**COMMUNICATION**

H.1.1. Diffuser les informations et les résultats dans la presse écrite et audiovisuelle, locale, nationale ou internationale

H.5.6. Communiquer sur la problématique braconnage

**Période :** tout au long de l'année

**Mise en œuvre :** Kap Natirel

- ✓ Parution d'articles suite à entretien, communiqué de presse ou évènement au niveau local (France Antilles, Gaïa Soleil, Le Papillon, Créola, Tam- Tam, l'Arawak...) et nationaux (Terre Sauvage, Géo, Ushuaïa Magazine, Subaqua...)
- ✓ Diffusion d'informations à de multiples sites web (RITMO, Terre d'avenir, CTIG, wikipédia...) et newsletter (RITMO, UICN Outre-Mer, GTMF...)
- ✓ Participation à des émissions locales télévisées ou radiodiffusées.
- ✓ Diffusion de la revue de presse (ci-jointe), faisant état de toutes ces parutions et émissions, à l'ensemble des personnes appartenant aux différentes listes de diffusion (comité de pilotage, responsables de secteur suivi ponte et INAScuba, experts, associations, journalistes, partenaires,...)
- ✓ La problématique braconnage a fait l'objet de 3 articles dédiés, en plus des articles d'informations générales où il est régulièrement mentionné, ainsi que les peines encourues.
- ✓ Co-rédaction & relecture d'articles pour des magazines locaux (Tam Tam) et ouvrages nationaux (La Guadeloupe : entre Terre et mer)

**Extrait de « La Guadeloupe entre Terre et Mer. »**

*Cf. Annexe IV : Revue de presse 2008*

### H.1.3. Réaliser et diffuser différents outils de communication à l'attention du public

Lieux : Archipel guadeloupéen

Période : tout au long de l'année

Mise en œuvre : Kap Natirel

- ✓ Réalisation d'un diaporama pour animation dans les clubs de plongée
- ✓ Réalisation de divers diaporamas pour les animations scolaires, adaptés aux cycles concernés selon le programme scolaire officiel et les thématiques abordées par les enseignants
- ✓ Ré-édition de 100 T-shirts « RTMG »
- ✓ Diffusion de plaquettes « Tortues marines de Guadeloupe » lors de chaque animation effectuée, en milieu scolaire comme auprès du grand public
- ✓ Diffusion de plaquettes « Véhicules à moteur dans les espaces naturels ; une circulation réglementée »
- ✓ Réflexion en collaboration avec l'ONF concernant la mise en place d'un panneau d'information sur le site des Galets à Marie-Galante (Commune de Capesterre de M-G)

## SENSIBILISATION

H.1.2. Sensibiliser le public par différents types d'interventions (animations, stands, conférences,...)

H.1.6. Sensibiliser le public scolaire

Lieux : Archipel guadeloupéen

Période : tout au long de l'année

Mise en œuvre : Kap Natirel, AEVA, Terre d'Avenir, Karet

- ✓ Participation aux grands événements nationaux : semaine du Développement Durable, journée mondiale des Océans, Fête de la Nature, Fête de la Science...
- ✓ Remise à l'eau de deux tortues marines à Port-Louis
- ✓ Encadrement de sorties nocturnes de suivi des pontes
- ✓ Participation au stand itinérant « Action Corail » en partenariat avec Terre d'Avenir
- ✓ Organisation d'un ramassage dans le cadre de la journée de nettoyage du littoral et des fonds sous-marins IFRECOR, Diren Guadeloupe et Coregua (Capesterre B-E, septembre 2008), support de sensibilisation sur l'impact des déchets dans la dégradation des sites de ponte et d'alimentation
- ✓ Participation au débat sur la pêche organisé lors du GCFI au Lamentin (novembre 2008) afin d'aborder le problème des by-catches et discuter des pêches expérimentales.
- ✓ Nombreuses autres animations.

*Cf. Annexe III Bilan animation 2008*

### H.1.4. Réaliser une exposition itinérante en plusieurs exemplaires

Période : initialement programmé entre septembre et décembre 2007

Mise en œuvre : Kap Natirel, Le Gaïac, AEVA

- ✓ Finalisation du montage financier
- ✓ Echanges avec le groupe de travail au sein du RTMG pour la réalisation de 10 panneaux souples en 2 exemplaires chacun
- ✓ Définition des 10 thèmes et proposition de maquette
- ✓ Détermination du contenu et recherche de ressources documentaires et iconographie
- ✓ Report de la conception (reprise dès que possible) compte tenu des corrections à apporter à la mallette pédagogique -voir ci-dessous.

### H.1.5. Mettre en place des expositions sur les tortues marines dans des lieux publics

Lieux : Archipel guadeloupéen

Période : tout au long de l'année

Mise en œuvre : Kap Natirel, Le Gaïac, AEVA, L'école de la mer

- ✓ Réflexion autour de cet axe et prise de contact avec différentes structures d'accueil (Aéroport Pôle Caraïbes, Médiathèques, OTSI, Mairies...)
- ✓ Poursuite du soutien à la mise en place d'une exposition « Tortues Marines de Guadeloupe » à l'aquarium du Gosier (remise d'une proposition de muséographie à 2 niveaux de lecture- adultes et enfants, octobre 2007) en collaboration avec l'association « L'école de la Mer ». Exposition visible depuis juin 2008 à l'Aquarium.
- ✓ Mise à disposition du matériel d'exposition existant dans le cadre des différentes actions mentionnées dans les axes H.1.2 et H.1.6. (Journée de la Terre, Ecole de la Mer, animations Gaïa Soleil...)

### H.1.7. Concevoir et diffuser des outils pédagogiques

Période : janvier-février 2008 pour le kit pédagogique, de juin à décembre pour la diffusion de l'outil et la réalisation du CD-Rom d'accompagnement

Mise en œuvre : Kap Natirel, AEVA, bénévoles du RTMG et éducation nationale

- ✓ Finalisation du kit pédagogique, édition, montage et début de distribution dans les écoles, aux associations membres du Réseau et partenaires (une centaine de kits distribués sur les 200, les autres le seront en 2009, avec le CD-Rom)
- ✓ Réalisation du CD-Rom d'accompagnement
- ✓ Contact avec le rectorat et des enseignants pour la diffusion de l'outil
- ✓ 5 Réunions de présentation de l'outil auprès d'enseignants (cf. bilan des animations pour détail)
- ✓ Diffusion d'outils pédagogiques extraits de la mallette auprès du jeune public (hors cadre scolaire)
- ✓ Mise à disposition de mini-films et diaporamas pédagogiques aux membres du RTMG, instituteurs et professeurs de biologie en ayant fait la demande.

## COMMUNICATION

### H.1.9. Diffuser les informations et les besoins dans les universités et organismes de recherche

Lieux : Archipel guadeloupéen

Période : tout au long de l'année

Mise en œuvre : Kap Natirel

- ✓ Sollicitation de partenaires scientifiques dans la mise en œuvre des actions C111, C211 et D13
- ✓ Sollicitation de différents organismes de recherche en matière d'étude génétique (en partenariat avec la Martinique)
- ✓ Sollicitations ponctuelles de scientifiques et notamment du groupe d'experts sur des questions précises

### H.1.10. Vulgariser et valoriser les résultats des études scientifiques et des travaux de conservation

#### H.3.1. Diffuser et recueillir les informations et les résultats au niveau international

Lieux : Archipel guadeloupéen et international

Période : tout au long de l'année

Mise en œuvre : Kap Natirel, Marc Girondot

- ✓ Animations et interventions citées pour les axes H.1.2 et H.1.6.
- ✓ Diffusion de la revue de presse et des informations aux différentes listes de diffusion
- ✓ Participations aux colloques cités pour l'axe G.1.3
- ✓ Présentation des résultats de l'étude de Valérie Houmeau par Marc Girondot au congrès annuel de la SHF (Société Herpétologique de France)
- ✓ Diffusion de l'Eko des Kawann n° 13 et 14 à l'attention des membres du Réseau (Français), et listes de diffusion
- ✓ Acceptation de l'article par le BSHF sur la découverte d'une ponte de la tortue verte en Martinique (CAYOL, DELCROIX, DUBIEF, MAILLARD)



- ✓ Acceptation d'un article sur le statut de conservation des tortues imbriquées de Marie-Galante (KAMEL & DELCROIX) Bulletin of Herpethology (sous-presse)
- ✓ Participation à la rédaction du livre « la tortue luth », ouvrage coordonné par le WWF Guyane. 1 page sur le statut de la tortue luth en Guadeloupe.
- ✓ Contributions au site Internet Widecast
- ✓ Contributions au « SWOT » : 3 ans de suivi des *Di, Ei*

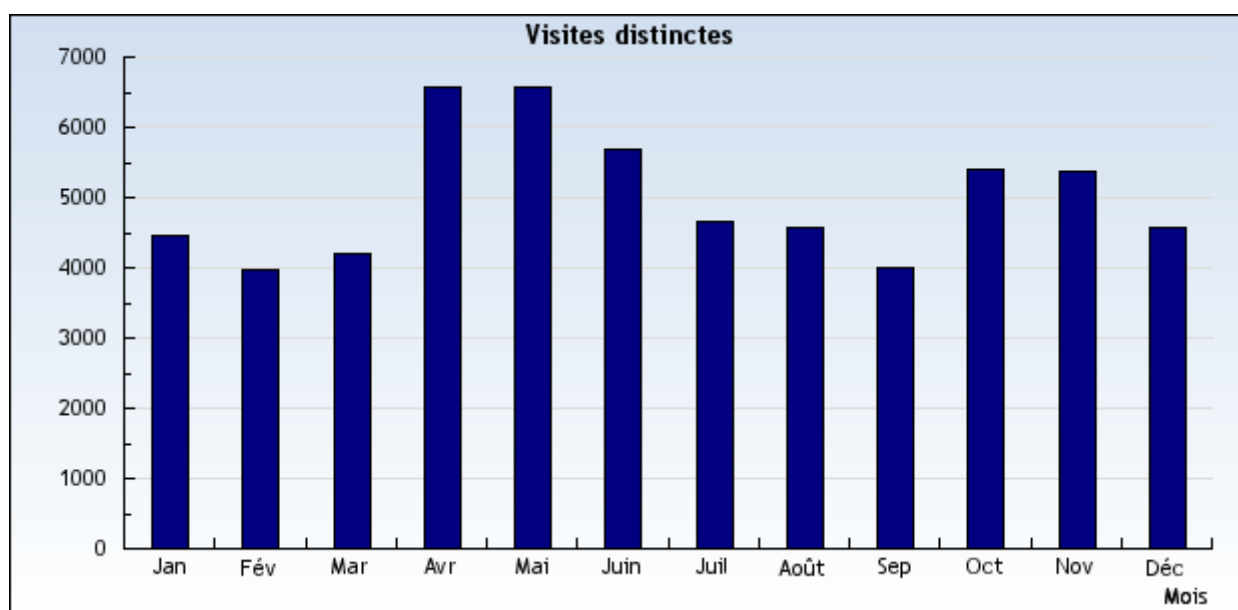
#### H.1.11. Mettre à jour le site Internet

Période : tout au long de l'année

Mise en œuvre : RTMG, RTMM

- ✓ Mises à jour régulières du site Internet, notamment des documents en téléchargement et des « nouvelles du mois » : nombre total de mises à jour/modifications : 36. (cf. revue de presse 2008 pour détails du nombre de mise à jour par page et référencement du site)
  - ✓ Création page partenaires (en cours de finition)
- [http://www.tortuesmarinesguadeloupe.org/presentation\\_reseau\\_partenaires.htm](http://www.tortuesmarinesguadeloupe.org/presentation_reseau_partenaires.htm)
- ✓ Réflexion autour de nouvelles rubriques à créer à l'horizon 2009 (supports pédagogiques et propositions d'animations/matériel pédagogique disponible, revues de presse, bibliographie)

Nombre de visites mensuelles du site internet pour l'année 2008. Source : serveur 1and1, Westats.



#### H.2.1.1. Animer, développer et coordonner le Réseau Tortues Marines de Guadeloupe et le plan d'action

Lieux : Archipel guadeloupéen

Période : tout au long de l'année

Mise en œuvre : Kap Naturel, Diren Guadeloupe

- ✓ Animation du Réseau sur l'axe animation et communication (cf. axes précédents)
- ✓ Animation du Réseau sur l'axe suivi des pontes (cf. axes précédents)
- ✓ Animation du Réseau sur l'axe suivi des tortues en alimentation (cf. axes précédents)
- ✓ Animation du Réseau sur l'axe échouages (cf. axes précédents)
- ✓ Animation du Réseau sur l'axe braconnage (cf. axes précédents)
- ✓ Soutien à l'élaboration du plan d'actions local du PRTMAF
- ✓ Gestion au jour le jour de la demande d'information d'ordre général et diffusion de documents
- ✓ Formation au suivi des pontes (juin- juillet 2008) cf. H.2.5.

H.2.1.2. Intégrer la problématique « tortues marines » dans les projets liés à la communication des autres structures

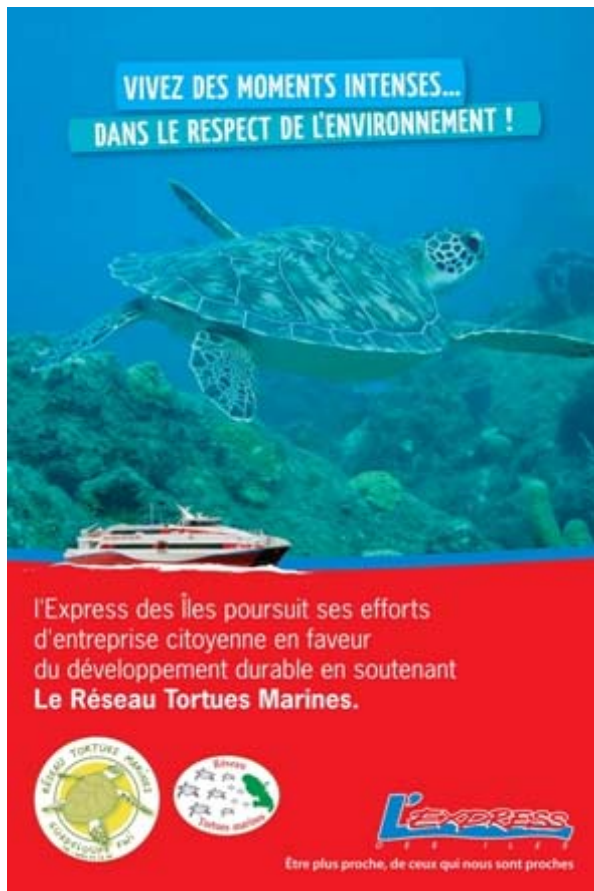
Lieux : Archipel guadeloupéen

Période : tout au long de l'année

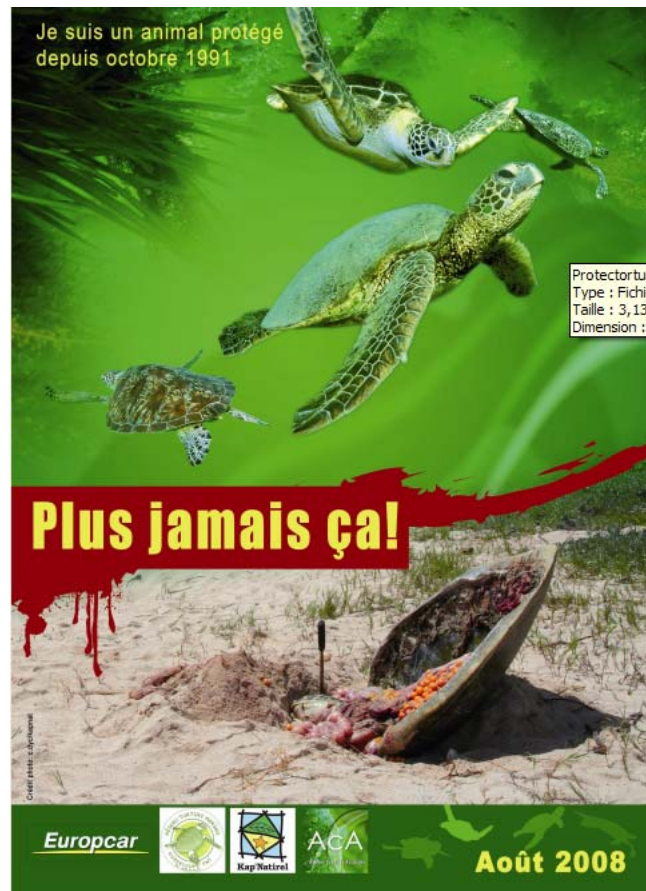
Mise en œuvre : Kap Natirel

✓ Mise en place d'un partenariat (sous-convention) auprès des navettes inter-îles de l'archipel (Express des îles) : mise à disposition d'extraits de la photothèque pour campagne d'affichage dans les bateaux et points de vente, notamment à destination de Marie-Galante. (a)

✓ Mise en place d'un partenariat (sous-convention) auprès d'un loueur de véhicules (Europcar) : mise à disposition d'extraits de la photothèque pour campagne d'affichage contre le braconnage (à paraître) (b) et de dépliants « tortues marines de Guadeloupe » pour la clientèle.



(a)



(b)

*N.B. : ces affiches résultent de deux partenariats sous forme de dons en nature, tous deux soutenant le suivi des populations en nidification.*

✓ Réflexion avec la structure hôtelière le Kawann Beach (ex-COHOBA) pour valoriser la présence de tortues marines aux abords du site (Marie-Galante)

✓ Prise de contact avec la structure hôtelière le Club Med pour valoriser la présence de tortues marines aux abords du site (La Caravelle, Ste-Anne)

✓ Diverses réflexions en concertation avec les gestionnaires écologiques des sites, intégrant la problématique « tortues marines » (ONF, CELRL, Agence des 50 pas)

H.2.1.3. Récolter et valoriser les informations du Réseau sur les menaces (pêche, braconnage, sites de ponte)

Inclus dans différents points précédents

#### H.2.4. Editer régulièrement un bulletin d'information

Période : avril 2008

Mise en œuvre : Kap Natirel

✓ Rédaction et diffusion de 1 Eko des Kawann (le numéro 15 est en cours de finition). La parution d'un seul exemplaire a été compensée par la large diffusion des informations au fur et à mesure de l'année, ainsi que par les nombreuses mises à jour des « nouvelles du mois » sur le site internet. *(Disponible en ligne sur le site Internet du Réseau, sur demande à Kap Natirel, et déjà transmis à nos partenaires, dont la DIREN Guadeloupe)*

#### H.2.5. Formation des membres du réseau

Lieux : Archipel guadeloupéen

Période : tout au long de l'année

Mise en œuvre : Kap Natirel

- ✓ Formation suivi des pontes, échouages, relevé d'informations diverses
- ✓ Formation au suivi des pontes (par secteur demandeur et lors de plusieurs sessions en juin et juillet 2008)
- ✓ Organisation des sessions de formation au suivi des pontes à Marie-Galante
  - > *Accueil et formation de 24 bénévoles, 5 membres du personnel du PNG et 1 membre du personnel de la Réserve Naturelle de St-Martin (2 sessions : 3 au 12 juin et 23 au 29 juillet)*
- ✓ Gestion des autorisations de manipulation de tortues marines en partenariat avec la DIREN
- ✓ Formation ponctuelle et informelle des membres du RTMG sur le terrain : transferts des connaissances (Echouages, identification des menaces)
- ✓ Diffusion des documents techniques permettant le recueil de données sous format numérique

Réunion d'information/formation des bénévoles à Port-Louis. Février 2008.



Crédits : Kap Natirel

#### H.2.6. Soutenir en matériel les membres du réseau

Période : tout au long de l'année

Mise en œuvre : Kap Natirel

- ✓ Distribution des bagues et des pinces sur le stock de 2007, ainsi que du matériel de prélèvement de tissu *Cf. B.2.*
- ✓ Remboursement d'une partie du petit matériel acheté par les membres du Réseau (Lampes, piles,...)

#### H.2.9. Animer et coordonner le comité de pilotage et le comité scientifique

Période : tout au long de l'année

Mise en œuvre : Kap Natirel

- ✓ Aucune réunion du comité de pilotage n'a été faite en 2008.
- ✓ Le comité scientifique a été consulté sur des questions précises (protocoles, biologie tortue,...)

### H.5.1. Réalisation et diffusion du guide de restauration des plages

Période : tout au long de l'année

Mise en œuvre : Kap Naturel

✓ Pas d'avancée significative connue à ce jour suite au soutien technique et scientifique apporté en 2007 à l'ONF pour la conception d'un guide.

**Rédaction, pour Kap Naturel : Eric Delcroix et Sophie Bédel, février-mars 2008**

## ANNEXES

### Liste des annexes :

I-Bilan suivi des pontes

II- Bilan données Inascuba 2006 à 2008

III- Bilan animations (axes sensibilisation et communication)

IV- Revue de presse 2008

### ANNEXE I : Bilan suivi des pontes 2008

✓Présentation des données récoltées par l'association Kap'Natirel au cours de la saison 2008, ainsi qu'une partie des données récoltées par les membres du RTMG.

✓ Un rapport technique complet avec l'ensemble des données sera rédigé en 2009.

**Dans les tableaux figurent le nombre de pontes et de pontes supposées (les échecs de ponte et les incertitudes de succès de ponte ne figurent pas dans ce tableau synthétique)**

Données récoltées par l'Association Kap'Natirel en Nord Grande-Terre et à l'Îlet Fajou :

Plage	Nombre de Ei	Nombre de Cm	Nombre de Dc	Total
La Chapelle	4	0	0	<b>4</b>
Four à Chaux	11	0	0	<b>11</b>
Port-Louis Sud	9	0	0	<b>9</b>
Port-Louis Nord	7	0	0	<b>7</b>
Laborde	1	0	0	<b>1</b>
Le Souffleur	0	0	0	<b>0</b>
	<b>32</b>	<b>0</b>	<b>0</b>	<b>32</b>

*Les données complémentaires sont à récupérer auprès des bénévoles et du PNG.*

Données récoltées par l'Association Kap'Natirel en Nord Basse-Terre:

Plage	Nombre de Ei	Nombre de Cm	Nombre de Dc	Total
Gde Anse Deshaies	0	6	0	<b>6</b>
La Perle	2	0	0	<b>2</b>
Rifflet	0	0	0	<b>0</b>
Fort Royal	0	7	0	<b>7</b>
Cluny	5	0	0	<b>5</b>
Tillet	0	0	0	<b>0</b>
Mambia	0	1	0	<b>1</b>
Pointe Allègre	0	0	0	<b>0</b>
	<b>7</b>	<b>14</b>	<b>0</b>	<b>21</b>

*Les données complémentaires sont à récupérer auprès de l'association Le Gaïac et du PNG.*

## Données récoltées par l'Association Kap'Natirel en Sud Basse-Terre:

Plage	nombre de Ei	nombre de Cm	nombre de Dc	Total
Esclaves	3	3	4	10
Bananier	0	0	0	0
Sainte-Claire 1	0	0	0	0
Sainte-Claire 2	1	0	0	1
Sainte-Claire 3	0	0	0	0
Roseau	0	0	0	0
Gde Anse 3 Rivières	2	1	1	4
Rivière Sens	1	0	0	1
	<b>7</b>	<b>4</b>	<b>5</b>	<b>16</b>

*Les données complémentaires sont à récupérer auprès de l'ONCFS*

## Données récoltées par l'Association Kap'Natirel en Sud Grande-Terre:

Plage	nombre de Ei	nombre de Cm	nombre de Dc	Total
Alizés	0	3	0	3
Bois-Jolan	1	0	0	1
Anse à la Croix	6	0	0	6
Anse à l'Eau	1	2	0	3
Anse des Châteaux	3	0	0	3
Baie Olive	0	0	0	0
La Gourde	0	0	0	0
La Grotte	2	0	0	2
Les Rouleaux	3	0	0	3
Les Salines	3	2	0	5
Raisins Clairs	0	0	0	0
	<b>13</b>	<b>5</b>	<b>0</b>	<b>18</b>

*Les données complémentaires sont à récupérer auprès des bénévoles et de l'AEVA.*

## Données récoltées par l'Association Kap'Natirel à Petite-Terre:

Plage	nombre de Ei	nombre de Cm	nombre de Dc	Total
Terre-de-Bas	7	34	0	41
	<b>7</b>	<b>34</b>	<b>0</b>	<b>41</b>

*Les données complémentaires sont à récupérer auprès de la Réserve Naturelle de Petite-Terre.*

Données récoltées par les associations Kap'Natirel et Ecolambda à Marie-Galante

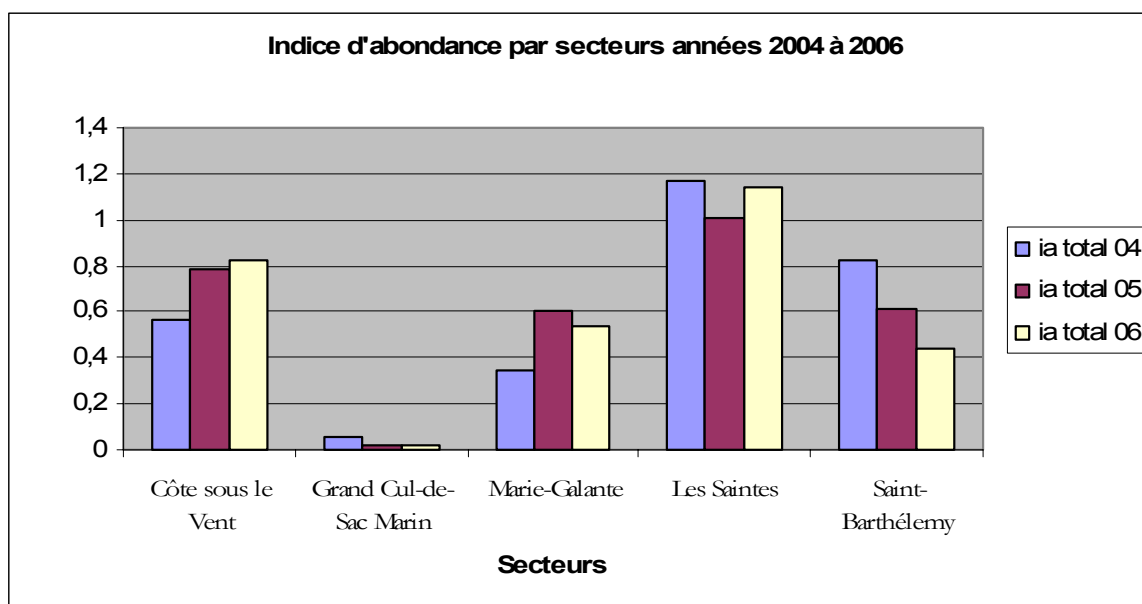
Plage	Nombre de Ei	Nombre de Cm	Nombre de Dc	Total
3 ilets	245	1	0	<b>246</b>
Moustique	27	0	0	<b>27</b>
Les Galets	12	170	0	<b>182</b>
Folle Anse	52	0	0	<b>52</b>
Anse Canot	0	0	0	<b>0</b>
Vieux Fort	7	1	0	<b>8</b>
Anse l'Eglise	3	0	0	<b>3</b>
Feuillard	5	0	0	<b>5</b>
Feuillère	3	2	0	<b>5</b>
Petite anse	0	0	0	<b>0</b>
	<b>354</b>	<b>174</b>	<b>0</b>	<b>528</b>

*Toutes les données ont été récupérées.*

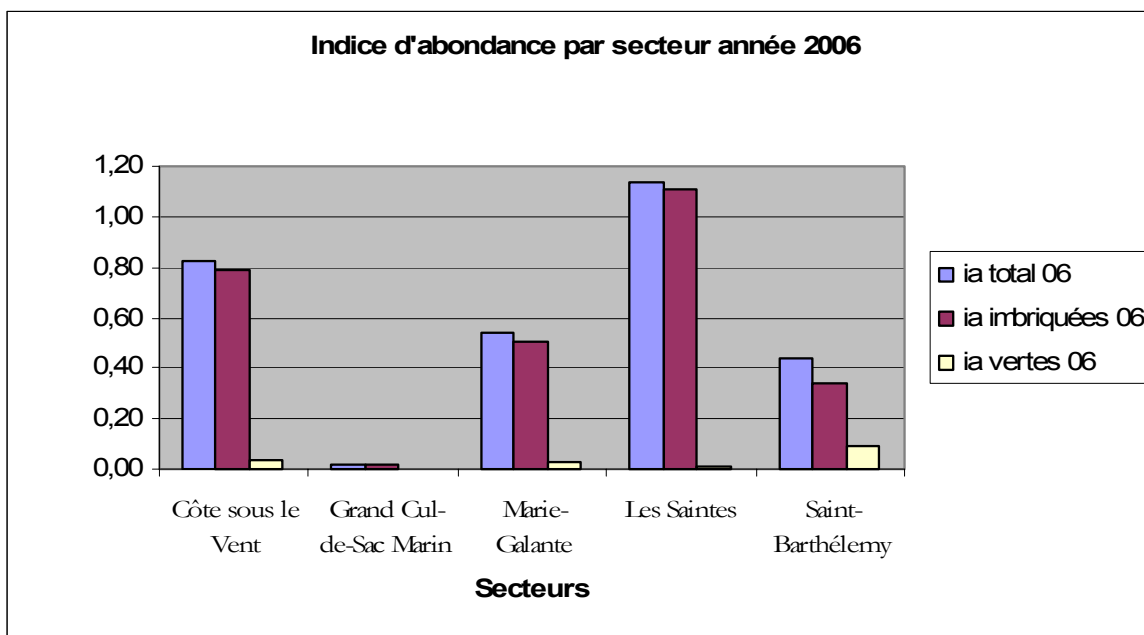
## ANNEXE II : Bilan données INASCUBA 2006 à 2008

Figures extraites de la synthèse des résultats de l'étude d'abondance INASCUBA 2006

Evolution des indices d'abondance globaux (toutes espèces confondues) par secteur entre 2004 et 2006



## Evolution des indices d'abondance par espèce et par secteur en 2006



## Evolution du nombre de plongées enregistrées depuis 2004

Secteurs	Nombre minimum* de plongées par an				
	2004	2005	2006	2007*	2008*
Côte sous-le-vent	2084	1330	1539	400*	1200*
Grand Cul-de-Sac Marin	828	981	710	900	150*
Les Saintes	1349	982	1087	600*	300*
Marie-Galante	623	68	156	400*	250
Saint-Barthélemy	598	1494	654	490	NT
<b>TOTAL</b>	<b>5482</b>	<b>4855</b>	<b>4146</b>	<b>2790*</b>	<b>1900*</b>

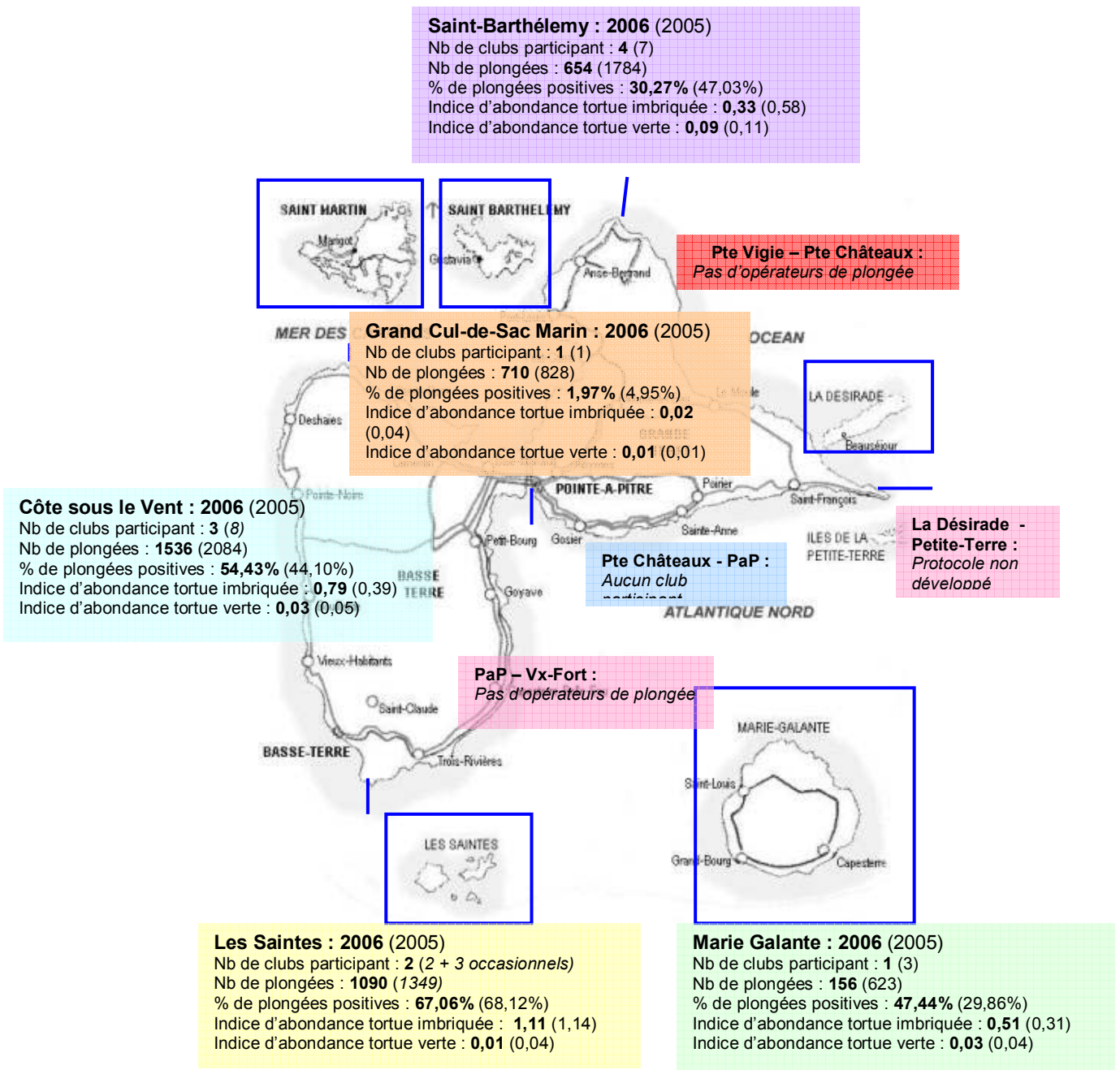
Nombre minimum de plongées renseignées depuis la mise en place du protocole : 19 173

\*nombre minimum (archivage des données en cours)

NT : non transmis



Carte de synthèse des résultats de l'étude d'abondance INASCUBA pour l'année 2006



N.B. : « Nb de plongée » désigne le nombre de plongées pour lesquels les observations ont été consignées et prises en compte (toutes les plongées de la quinzaine sont renseignées).

**ANNEXE III : Bilan animations 2008**



avec le soutien de :

# Bilan des animations

Janvier-Décembre 2008

En 2008, l'association Kap Naturel a réalisé au total 39 animations (tous publics confondus), dont 27 (soit près de 70%) mettant en œuvre le kit pédagogique sur les tortues marines à destination des enseignants et animateurs de l'archipel guadeloupéen.

Les répartitions par secteur et par type de public sont détaillées ci-après, faisant suite à l'inventaire descriptif des animations.

## Quelques photographies :

Remise à l'eau de deux tortues marines à Port-Louis. Février 2008.



Crédits : Kap Naturel

Silhouettes des 3 espèces de tortues marines en ponte autour de l'archipel réalisées par des bénévoles de St-François.



Crédits : Gaïa Soleil

Jeunes Ambassadeurs des Tortues Marines à Marie-Galante. Avril 2008.



Crédits : Kap Naturel

Organisation de la Fête de la Nature à Anse Dupuy, Vieux Fort. Mai 2008.



Crédits : Kap Naturel

Affiche de l'animation organisée à Marie-Galante dans le cadre de la Journée mondiale des Océans.



Animation à l'école de Vieux-Fort, en présence de Falco de l'équipe Cousteau. Septembre 2008.



Crédits : Alain FORET

**Inventaire\* des animations 2008:**

Public	Date	Lieu	Description
<b>Grand public</b>			
	21 février 2008	Port Louis	Remise à l'eau de deux tortues soignées à l'Aquarium et réunion d'information des bénévoles du secteur
	22 avril 2008	Pointe à Pitre	Journée de la Terre : exposition autour des tortues marines en partenariat avec l'association végétal +
	25 mai 2008	Vieux Fort	Fête de la Nature. Cf. programme
	8 juin 2008	Grand Bourg	Journée mondiale de l'Océan : sortie terrain
	28 & 29 juin	Vx-Habitants	Exposition autour des tortues marines dans la Vallée de Beaugendre
	12 juillet 2008	Plage de Clugny, Ste-Rose	Veillée conte dans le cadre du programme d'animation du PNG
	13 juillet 2008	Plage de Clugny, Ste-Rose	Suivi nocturne dans le cadre du programme d'animation du PNG
	18 juillet 2008	Plage de Clugny, Ste-Rose	Veillée conte dans le cadre du programme d'animation du PNG
	19 juillet 2008	Plage de Clugny, Ste-Rose	Suivi nocturne dans le cadre du programme d'animation du PNG
	6 août 2008	Plage de Grande Anse, Trois-Rlv.	Veillée conte dans le cadre du programme d'animation du PNG
	8 août 2008	Plage du cimetière aux esclaves, Capesterre B-E	Suivi nocturne dans le cadre du programme d'animation du PNG
	24 août 2008	Plage de Grande Anse, Trois-Rlv.	Stand d'informations dans le cadre de « Plaj'an out an foli »
<b>Enseignants</b>			
	26 janvier 2008	Baillif	Atelier de présentation du kit pédagogique aux enseignants (cycle 1) de la circonscription de Bouillante
	28 janvier 2008	Baillif	Atelier de présentation du kit pédagogique aux enseignants (cycle 2 & 3) de la circonscription de Bouillante
	1 mars 2008	Capesterre B-E	Atelier de présentation du kit pédagogique aux enseignants (cycle 2) de la circonscription de Capesterre – Mission Preste
	8 mars 2008	Trois-Rivières	Atelier de présentation du kit pédagogique aux enseignants (cycle 3) de la circonscription de Capesterre – Mission Preste
	17 décembre 2008	Ecole de Rivière des Pères, Baillif	Forum scolaire organisé par la circonscription de Basse Terre

KAP' NATIREL - BILAN D'ACTIVITES 2008

**Plongeurs**

	8 février 2008	Bouillante	Projection film et diaporama : Réunion d'informations sur les tortues marines à destination de la clientèle de l'UCPA.
	14 mars 2008	Bouillante	Projection film et diaporama : Réunion d'informations sur les tortues marines à destination de la clientèle de l'UCPA.
	24 mai 2008	Gourbeyre	Projection film et diaporama : Réunion d'informations sur les tortues marines à destination des membres des associations CNBT et Apnée 7

**Scolaires**

Collégiens	19 février 2008	Baie-Mahault	Projection film et diaporama : « Les tortues marines » dans le cadre d'un cours d'anglais Réalisation d'un diaporama en anglais par les élèves
TPS et CP	25 février 2008	Grande-Anse, Trois-Rivières	« Les tortues : différences entre tortues terrestres et marines et introduction sur les espèces »
Cycles 2 et 3	26 février 2008	Grande-Anse, Trois-Rivières	Projection film et diaporama : Evolution et espèces présentes en Guadeloupe
Cycles 2 et 3	1 <sup>er</sup> avril 2008	Ecole Petit-Paris. Basse Terre	Semaine du DD : projection film et diaporama
Collégiens (6 <sup>ème</sup> et 5 <sup>ème</sup> )	3 avril 2008	Collège Nelson Mandela. Capesterre de Marie-Galante	Semaine du DD : formation des jeunes ambassadeurs des tortues marines à Marie-Galante
Collégiens (5 <sup>ème</sup> )	4 avril 2008	Collège Nelson Mandela. Capesterre de Marie-Galante	Semaine du DD : sortie terrain des jeunes ambassadeurs des tortues marines à Marie-Galante
Collégiens (5 <sup>ème</sup> )	24 avril 2008	Collège Nelson Mandela. Capesterre de Marie-Galante	Fin de formation des jeunes ambassadeurs des tortues marines à Marie-Galante
Collégiens (5 <sup>ème</sup> ) et cycle 2	25 avril 2008	Collège Nelson Mandela. Capesterre de Marie-Galante	1 <sup>ère</sup> Animation des jeunes ambassadeurs des tortues marines à Marie-Galante : école de Grelin et Etang noir
Collégiens (6 <sup>ème</sup> )	5 juin 2008	Collège Grand-Bourg de Marie-Galante	Projection film et diaporama : introduction à la saison des pontes
Collégiens (5 <sup>ème</sup> )	6 juin 2008	Collège Grand-Bourg de Marie-Galante	Projection film et diaporama : introduction à la saison des pontes
Cycle 2	13 juin 2008	Petit-Havre, Ste Anne	Animations sur la plage (élèves de l'école de Grand Bois Cocoyer) en partenariat avec Gaïa Soleil et Breach
Cycle 2	23 septembre 2008	Ecole de Vieux-Fort	Projections et diaporamas autour des tortues marines en marge de la journée régionale de nettoyage organisée par le Coregua et la DIREN
Cycle 2	26 septembre 2008	Ecole de Bragelogne, St-François	Projections et diaporamas autour des tortues marines en marge de la journée régionale de nettoyage organisée par le Coregua et la DIREN

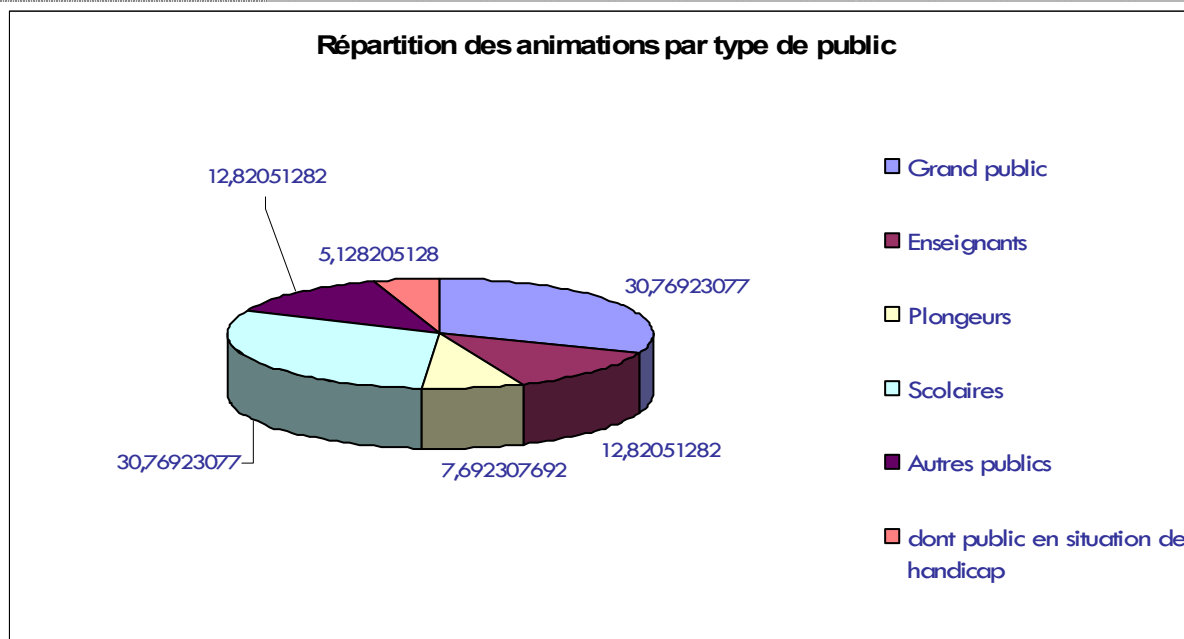
KAP' NATIREL - BILAN D'ACTIVITES 2008

**Autres publics**

Enfants en situation de handicap (sourds et malentendants)	6 mai 2008	Baie-Mahault	Animation autour des tortues marines en partenariat avec l'association Breach
Personnel entreprise	27 mai 2008	Deshaies	Sortie partenaires en mer
Enfants et Personnel entreprise	28 mai 2008	Moudong	Animations pour les enfants du personnel d'Orange Caraïbes) en présence des parents
Enfants et Personnel entreprise	4 juin 2008	Jarry	Animations pour les enfants du personnel d'Orange Caraïbes) en présence des parents
Enfants en situation de handicap (mental)	8 juillet 2008	Plage du Souffleur, Port Louis	Découverte des tortues marines avec l'IME de Bouillante dans le cadre d'Action Corail.
CLSH	10 juillet 2008	Ecole du Bourg, Terre de Haut	Jeux autour des tortues marines (kit pédagogique)
CLSH	28 juillet 2008	Ste-Anne	Animation autour des tortues marines en partenariat avec l'association AGOUTI

**Répartition des animations 2008: (nombre total d'animations = 39)**

Animations	Nombre
<b>Animations par type de public</b>	
Grand public	12
Enseignants	5
Plongeurs	3
Scolaires	12
Autres publics	7
Dont public en situation de handicap	2

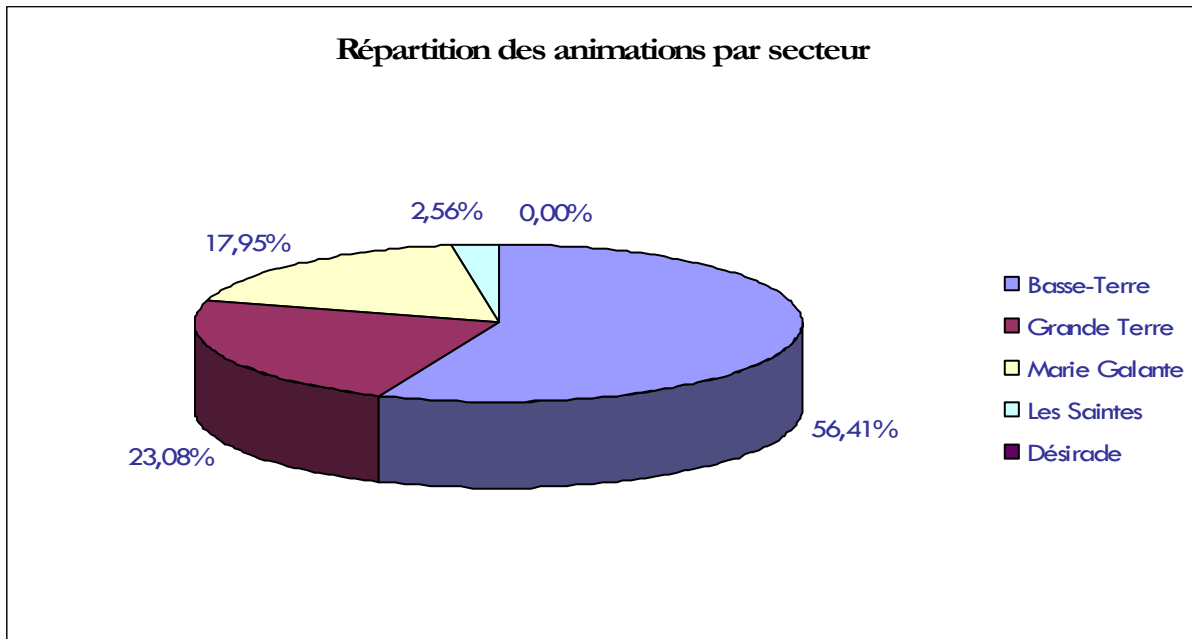


<b>Animations par secteur</b>	
Basse Terre	22
Dont NBT	5
Dont SBT	17
Grande Terre	9
Marie Galante	7
Les Saintes	1
Désirade	0
<b>Animations utilisant ou présentant le kit pédagogique</b>	<b>27 (69,23 %)</b>

La forte disparité en nombre d'animations selon les secteurs tient probablement à l'éloignement géographique qui ne permet pas la même fréquence de déplacements en Grande-Terre ou aux Saintes par exemple (temps et coût de transport), qu'en Basse-Terre où l'association est implantée.

Cela étant, il est possible qu'en communiquant plus largement sur les possibilités d'animations, les secteurs peu ou pas couverts tels que la Désirade, ou les Saintes, le seront davantage en 2009.





**Inventaire, réalisation des animations et mise en page :**

Février 2009. Sophie BEDEL pour Kap Natirel.

**Remerciements à :**

tous les enseignants et chefs d'établissement, les animateurs, les communes (...) et membres du Réseau qui facilitent chaque année l'organisation des animations.

**Contacts :**

Sophie BEDEL Kap Natirel.  
[sophie.bedel@tortuesmarinesguadeloupe.org](mailto:sophie.bedel@tortuesmarinesguadeloupe.org)  
0590 38 68 94 / 0690 84 64 51

**ANNEXE IV : Revue de presse 2008 (dont web)**



# Revue de presse

Janvier-Décembre 2008

## PRESSE-ECRITE

### Extraits :

Terre d'Avenir, n°23. Jan-Fév.2008



France Antilles. 26 & 27 janvier 2008



PORT-LOUIS. Deux tortues remises à l'eau sur la plage du bourg

# Joyeuse pagaille autour de la remise à l'eau de deux tortues

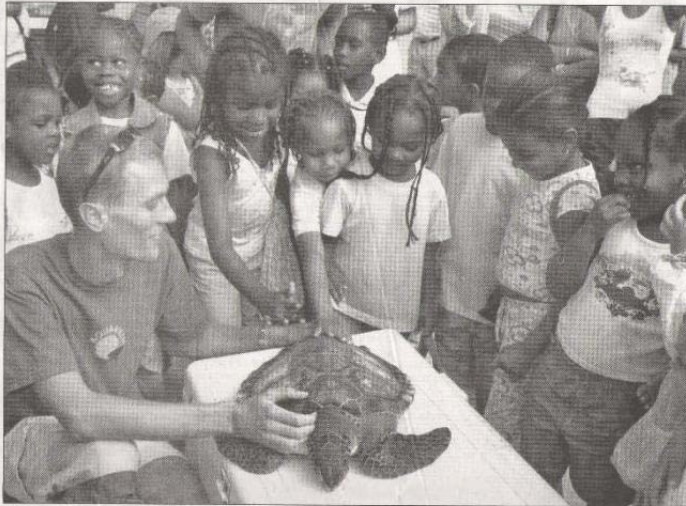
**J**eudi, 15h10, un attroupe-ment inhabituel attire l'œil des curieux au bord de mer près du monument aux morts. Des adultes et des enfants s'agitent autour d'une glacière qui vient d'être descendue d'une camionnette de l'Aquarium du Gosier. A l'intérieur, deux tortues marines. Une grande et une petite. Une verte et une imbricquée.

Après trois mois de soins à l'Aquarium, les deux reptiles ont retrouvé tous leurs moyens. Ils ont fait le bonheur d'une trentaine de très jeunes enfants scolarisés. Enfin, ceux qui n'avaient pas (ou ont pu surmonter) leur peur. Les autres, peu nombreux, sont sagement restés à l'écart du brouhaha. Un désordre bon enfant,

donc la plupart des acteurs étaient les adultes, beaucoup moins disciplinés. Prises en charge par le réseau Tortues marines Guadeloupe, les tortues ont été relâchées dans leur milieu naturel à Port-Louis. L'occasion de réaliser plusieurs actions. En premier lieu, remettre deux tortues dans leur milieu aquatique. Ensuite, servir de support à un projet pédagogique pour l'école maternelle du bourg 1.

Enfin, l'action s'est terminée par une conférence-débat sur les tortues marines et leur protection. Ce dernier volet ayant pour objectif de mobiliser une nouvelle équipe de bénévoles sur la commune.

F. B. ■



Les enfants se sont approchés des tortues sous la surveillance de Jérôme Coudrat, de l'Aquarium. (Photos : Sylvie Seauane)

## ► Le réseau Tortues marines existe depuis 1999

Ce réseau a été créé en 1999, et jusqu'en 2004, il était dirigé par une association de Saint-François, l'Aeva. Depuis, une autre association a pris le relais, Kap Natirel. Elle est épaulée par d'autres associations et des bénévoles de l'Etat, répartis sur l'archipel, qui font le suivi des pontes. Le réseau s'occupe du baguage des tortues marines mais également de les repêcher lorsqu'elles échouent sur nos plages. « De trois à quatre-cents

tortues s'échouent sur nos rivages tous les ans », explique Sophie Bedel, de Kap Natirel. Le réseau agit pour trois missions principales : la connaissance des tortues, la limitation des menaces, la sensibilisation et l'information du public. Il est placé sous la tutelle de la direction de l'Environnement qui coordonne ses actions.

► l'association Karet (émancipation de l'Aquarium), Aeva, Evasion Tropical, Eco Lambda Gayak.

## ► Soignées depuis décembre 2007



« Nous avons reçu les tortues fin 2007. La petite était élevée par des particuliers qui l'ont ramenée à l'Aquarium. L'autre a été retrouvée amorphe sur une plage de Goyave. A leur arrivée, elles ne mangeaient pas et ne nageaient plus. Les causes ne sont pas évidentes à déterminer. Nous leur



Passage obligé, la mesure.

avons donné des médicaments. Peu à peu, nous les avons réhabitues à s'alimenter. Dès qu'elles ont recommencé à manger normalement puis à nager et surtout à plonger, c'était gagné. Au bout de trois mois, il était temps que les tortues retrouvent le milieu marin. Nous en relâchons une

quinzaine par an », explique Jérôme Coudrat de l'Aquarium du Gosier et membre du réseau Tortues marines Guadeloupe. A noter que les soins sont financés par la direction de l'Environnement et assurés par l'Aquarium avec le concours de la clinique vétérinaire Les Orchidées.



C'est le moment attendu, on relâche.

## ► ILS ONT DIT...

**Shaina 14 ans, école maternelle du bourg 1 de Port-Louis.**  
Ça m'a fait plaisir de voir les tortues. Il y avait une grande et une petite. Je les ai vues entrer dans la mer. Moi, je n'ai pas eu peur.



**Killian 14 ans, école maternelle du bourg 1 de Port-Louis.**  
J'ai vu une grande tortue. Elle a sauté quand un monsieur l'a touchée. J'ai aussi vu une toute petite tortue.



## Terre d'Avenir, n°24. Mars 2008

GADELOUPE N°24

# TERRE D'AVENIR

Le premier magazine de l'environnement et du développement durable

Retrouvez-nous sur [www.terredavenir.org](http://www.terredavenir.org)

LA SEMAINE DU DEVELOPPEMENT DURABLE EN ACTIONS

2008, ANNEE INTERNATIONALE DES RECIFS

TERRE D'AVENIR

## TORTUES

### DEUX TORTUES ONT REJOINT LA MER À PORT-LOUIS

C'est devant une foule importante de scolaires, de résidents et de vacanciers que la première remise à l'eau de l'année s'est déroulée. Deux jeunes tortues jusqu'alors soignées au Centre Karet de l'Aquarium du Gosier ont rejoint le large. Un beau spectacle !

**UNE TORTUE VERTE EN PLEINE FORME**  
A leur arrivée, les deux tortues ont été présentées au public puis baguées par Eric Delcroix, animateur du Réseau Tortues marines Guadeloupe. Le baguage est une identification qui permettra de reconnaître la tortue à l'avenir, quand un bateau la crociera ou qu'elle vendra pondra sur une plage de la Carrière.

« La tortue verte a été repêchée en décembre dans le Petit-Cul-de-Sac-Martin, elle était alors amorphe, choquée certainement par une capture accidentelle dans un filet de pêche. Remise en forme, elle a pu regagner le large sans difficulté sous les yeux d'un public conquis.

**UNE IMBRICQUEE, ELEVEE EN CAPTIVITE**  
La seconde tortue, la plus petite, est une imbricquée âgée de 18 mois. Ramassée sur une plage lors de sa naissance (appelée émergence), elle a ensuite été élevée dans une bassine pendant plus d'un an par une famille de l'île. « Si la détachée de cette famille peut paraître positive au départ, il faut bien se voir, indique Eric Delcroix, qu'elle n'est pas sans conséquences sur le sort de la tortue. Car une tortue marine est faite pour vivre en mer et, élevée dans une bassine, elle subit de nombreuses carences. Elle n'apprend pas à se nourrir, ne connaît pas son environnement naturel. Elle peut même tomber gravement malade. »

Remise à l'eau ce jeudi, elle est restée un long moment au bord à explorer ce nouveau milieu qu'est la mer. Souhaitons lui de parvenir à affronter les nombreux prédateurs qui l'attendent !

**UN DEBAT POUR METTRE EN PLACE UN RESEAU DE BENEVOLES**  
Après cette remise à l'eau réussie, un débat était organisé dans la salle de l'Amicale des marins pêcheurs de Port-Louis. Pêcheurs, touristes, locaux et responsables des clubs de plongée participèrent dans le but d'en apprendre plus sur les tortues. Mais il était également question de recruter des bénévoles afin d'assurer la surveillance des pontes sur les plages de Port-Louis. Une manière de préserver toute l'année ces espèces protégées que sont les tortues marines.

Plus d'informations : [www.terredavenir.org](http://www.terredavenir.org)

16 TERRE D'AVENIR - N° 24 MARS 2008

France Antilles. 19 avril 2008

France Antilles. 2 avril 2008

**SAINT-FRANÇOIS. Recherche de bénévoles**

# Le Réseau tortues met en place son plan de surveillance

**A**près quatre ans de présence à Saint-François, le Réseau tortues met en place son plan de surveillance. Ce plan, qui vise à protéger les tortues marines, sera mis en œuvre dès le début de l'été. Le Réseau tortues, qui regroupe des bénévoles de Saint-François, de Saint-Pierre et de Saint-Jean, a pour objectif de surveiller les tortues marines et de leur offrir un suivi médical et vétérinaire. Le Réseau tortues est une association à but non lucratif qui a pour but de protéger les tortues marines et de leur offrir un suivi médical et vétérinaire. Le Réseau tortues est une association à but non lucratif qui a pour but de protéger les tortues marines et de leur offrir un suivi médical et vétérinaire.



**Cinq espèces en Guadeloupe**

Le Réseau tortues met en place son plan de surveillance. Ce plan, qui vise à protéger les tortues marines, sera mis en œuvre dès le début de l'été. Le Réseau tortues, qui regroupe des bénévoles de Saint-François, de Saint-Pierre et de Saint-Jean, a pour objectif de surveiller les tortues marines et de leur offrir un suivi médical et vétérinaire. Le Réseau tortues est une association à but non lucratif qui a pour but de protéger les tortues marines et de leur offrir un suivi médical et vétérinaire.

# NATURE

## Protection des tortues : bénévoles bienvenus

**D**ans le cadre de la protection des tortues marines, le Réseau tortues met en place son plan de surveillance. Ce plan, qui vise à protéger les tortues marines, sera mis en œuvre dès le début de l'été. Le Réseau tortues, qui regroupe des bénévoles de Saint-François, de Saint-Pierre et de Saint-Jean, a pour objectif de surveiller les tortues marines et de leur offrir un suivi médical et vétérinaire. Le Réseau tortues est une association à but non lucratif qui a pour but de protéger les tortues marines et de leur offrir un suivi médical et vétérinaire.




**Pas de tout regard.**

TV magazine. 9-15 août 2008

France Antilles. 25 novembre 2008

**EXPO**

**L'aquarium du Gosier qui abrite un centre de soins dédié aux tortues marines, s'engage encore plus pour leur protection.**

**EXPOSITION PERMANENTE**

**Une venelle éclose de la mer**

**TORTUES SOUS HAUTE PROTECTION**

Plus tortues pour les regards, mais également pour la collection impressionnante de poissons tropicaux. L'aquarium du Gosier s'engage pour la protection de l'environnement et des fonds marins. Depuis sa création, en novembre 1987, l'aquarium contribue activement à la préservation et à la protection des animaux marins de notre région. Avec, évidemment, l'aquarium de Saint-François, l'association a pour but de protéger les tortues marines et de leur offrir un suivi médical et vétérinaire. Le Réseau tortues est une association à but non lucratif qui a pour but de protéger les tortues marines et de leur offrir un suivi médical et vétérinaire.



**BONNE NOUVELLE**

## Union sacrée autour d'un bébé tortue

**La petite tortue n'a plus de nageoire avant droite. La blessure, parfaitement contrôlée, est manifestement ancienne.**

Lundi, un agent de la Direction régionale de l'environnement (Diren) découvre, sur une plage du Robert, en Martinique, une tortue Luth juvénile. D'une trentaine de centimètres, elle est mal en point : sa nageoire avant droite est amputée, elle est constamment en surface. Bref, elle a besoin d'aide. Mais la Martinique ne dispose pas de centre de soins. Décision est donc prise de la transférer au centre de soins des tortues marines de Guadeloupe, ouvert depuis 1999 à l'Aquarium du Gosier. En moins de 24 heures une chaîne se crée. Le transport d'espèces animales protégées est souvent compliqué et long, mais les services de l'Etat - Dren, Office de la chasse, Douanes et Direction des services vétérinaires - des deux îles se mobilisent pour que le voyage soit facilité au niveau administratif. Philippe Lacoste, directeur régional de l'Environnement (Dren) de la Martinique, offre de se charger personnellement du transport. Depuis mardi, la tortue est en soins au laboratoire de l'Aquarium, prêt pour la circonstance. Des soins rééquilibrés, elle sera relâchée. Mais il lui faudra auparavant qu'elle se nourrisse et découvre sa capacité à nager avec une seule nageoire antérieure. Les observations de jeunes tortues luth sont extrêmement rares et l'écologie de ces animaux est encore très mal connue. Autant de raisons qui ont justifié cette mobilisation exceptionnelle.



Subaqua, n°17. Mars-avril 2008 (page 1 sur 4)

## Protocole INASCUBA : Quand les plongeurs contribuent à la conservation des tortues en Guadeloupe.

Depuis 2002, les clubs de plongée volontaires de l'archipel guadeloupéen participent à la restauration des tortues marines avec l'association ANSSEA (Association Nationale pour la Sauvegarde des Espèces Aquatiques). Un dossier de Sophie Boëlle, Dren Guadeloupe, pilote du Réseau tortues marines Guadeloupe et membre de la commission environnement et biologie sous-marines Guadeloupe.

**La tortue verte**

Taille : une année 1 et 1,5 mètre. Poids : 20 à 100 kg. 4 nageoires peuvent être utilisées afin de reconnaître la tortue verte.

- 2 écailles préfrontales (entre les yeux et la tête) présentes à une ligne ébène qui part des narines jusqu'au bout de la tête.
- Plumes arrondies dans la mâchoire est pointer de "dent" vers le dessous par les tortues qui composent deux empilements de nageoires antérieures.
- Bord de l'écaille de la carapace dorsale.
- Écailles juxtaposées sur la carapace.

**La tortue imbriquée**

Taille : environ un mètre. Poids : 60-70 kg en moyenne. 4 nageoires peuvent être utilisées afin de reconnaître la tortue imbriquée.

- 4 écailles préfrontales (entre les yeux et la tête) présentes d'une coupe en losange les deux yeux.
- Des crochets dans le nez sert pour décrocher les écailles dans le nez.
- Bord de l'écaille de la carapace dorsale (se reconnaît facilement avec l'âge de la tortue).
- Écailles imbriquées ("tuiles") de la carapace.

**Les espèces rencontrées en Guadeloupe**

Sur les sites de plongée guadeloupéens, deux espèces sont principalement rencontrées : la tortue imbriquée (*Chelonia mydas*) et la tortue verte (*Chelonia mydas*). Les autres espèces sont rencontrées plus rarement. Ces dernières ont fait partie de la tortue caennaise (libérée lors d'une plongée, une seule fois en 2002, sur Saint-Jean) ont été dérangées lors de plongées. Elles ont été observées lors de plongées de nuit.



**Inventaire\* des parutions 2008:**

Support	Date/Édition	Titre	Sujet
<b>PRESSE LOCALE</b>			
France Antilles.	26 & 27 janvier 2008	« Une tortue très précoce »	Ponte d'imbriquée à St-François
France Antilles.	24 février 2008	« Joyeuse pagaille autour de la remise à l'eau de deux tortues »	Couverture lâcher Port Louis
France Antilles.	2 avril 2008	« Protection des tortues, bénévoles bienvenus »	Informations générales saison des pontes
France Antilles.	19 avril 2008	« Le Réseau tortues mets en place son réseau de surveillance »	Réunion d'informations St-François
France Antilles.	mercredi 30 avril et jeudi 1 <sup>er</sup> mai	« Sauvée à St-Sauveur »	Tortue luth en difficultés sur une plage de Capesterre B-E
France Antilles.	mardi 6 mai	« Dans l'attente des tortues »	Suivi nocturne à Ste-Claire (Goyave)
France Antilles.	Lundi 19 mai	« Les braconniers pètent les plombs et blessent un promeneur »	Agression d'un témoin de braconnage à St-martin
France Antilles.	Mardi 20 mai	« Fête de la Nature le week-end prochain »	Annnonce de l'évènement co-organisé par Kap Natirel
France Antilles.	Lundi 26 et mardi 27 mai 2008	« L'Express des Iles partenaire du Réseau Tortues »	Soutien en nature de la société de transport maritime pour le suivi des pontes à Marie-galante
France Antilles.	Lundi 2 juin 2008	« Faire un geste pour l'Océan – A la découverte des tortues »	Annnonce de l'évènement co-organisé par Kap Natirel
France Antilles.	Lundi 9 juin 2008	« Une tortue dépecée sur une plage »	Braconnage à St-François
France Antilles.	30 juillet 2008	« A l'aquarium, apprenez tous des tortues »	Ouverture de l'exposition permanente sur les tortues marines à l'Aquarium
France Antilles.	Mercredi 6 août	« Des tortues à l'Aquarium »	Idem
France Antilles.	Vendredi 22 août	« Eclosion de tortues à l'Îlet Caret »	Eclosion de tortues à l'Îlet Caret

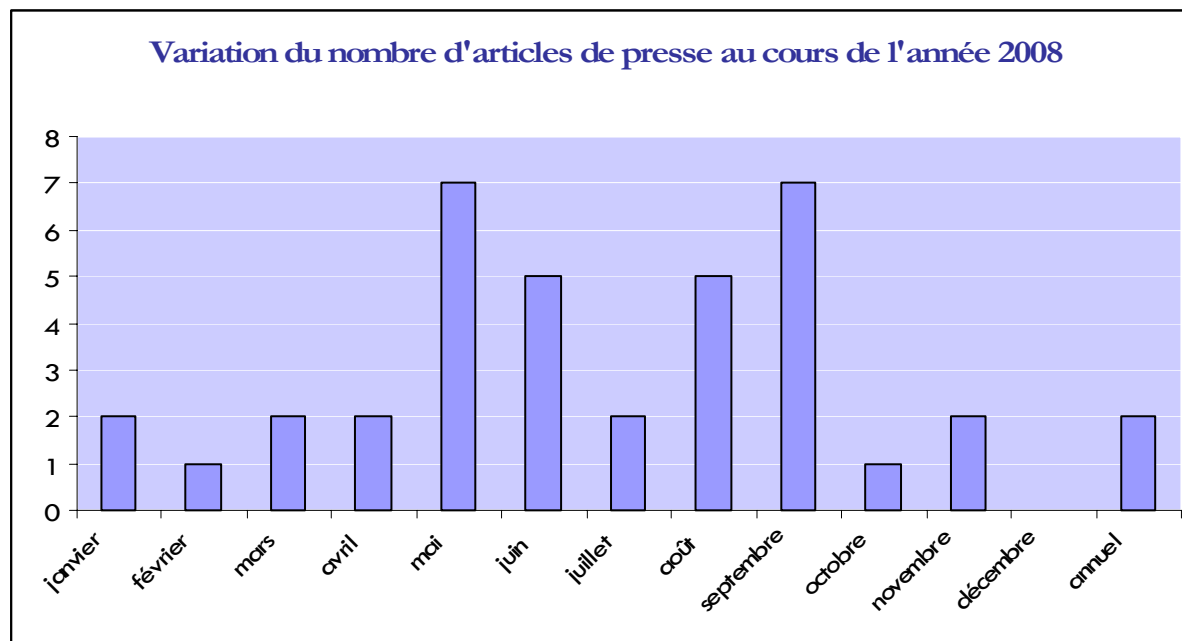
Support	Date/Édition	Titre	Sujet
France Antilles.	Jeudi 28 août 2008	« Animation sur la plage de Grande-Anse – Au service des Tortues marines »	Participation de Kap Natirel à la 3 <sup>ème</sup> édition de « Plaj'an out an foli »
France Antilles.	Lundi 1 <sup>er</sup> septembre 2008	« Une tortue massacrée à Marie-Galante »	Braconnage à Marie-Galante
France Antilles.	Mercredi 3 septembre 2008	« Pitié pour les tortues/Ca chauffe pour les tortues »	Braconnage et attaque de chiens à Marie-Galante
France Antilles.	Vendredi 5 septembre 2008	« Victime des chiens, la tortue n'a pas survécu »	Attaque de chiens à Marie-galante
France Antilles.	Vendredi 26 septembre 2008	« Bébés tortues : laissez faire la nature »	Communiqué sur la marche à suivre en cas de découverte d'émergences
France Antilles.	Samedi 27 et dimanche 28 septembre 2008	« 777 bénévoles pour nettoyer la mer – un geste pour les tortues »	Annonce du nettoyage de la plage du Cimetière aux esclaves à Capesterre B-E .
France Antilles.	Lundi 29 septembre 2008	« La plage aux esclaves est propre »	Action de Kap Natirel dans le cadre de la journée régionale de nettoyage des fonds sous marins et du littoral
France Antilles.	25 novembre 2008	« union sacrée autour d'un bébé tortue »	Accueil d'une tortue luth martiniquaise au centre de soins Karet
<b>France Antilles, édition Martinique</b>	21 novembre 2008	« Course de vitesse pour sauver les tortues (une) – Ensemble pour protéger es tortues »	Rencontre internationale au Diamant
<b>Le Papillon – Terre d'avenir</b>	n°23. Jan-Fév.2008	« 4 bébés tortues sauvés et remis à la mer »	Remise à l'eau d'émurgences
Le Papillon – Terre d'avenir	n°24. Mars-Avril.2008	« Deux tortues ont rejoint la mer à Port-Louis »	Couverture lâcher Port Louis
<b>Le tam-tam d'île en île</b>	Octobre 2008- N° 40	« Tortues marines : le retour ! »	Informations générales et partenariat avec Express des Iles
<b>La gazette des Caraïbes</b>	19 au 25 mai 2008	« La nature en fête et en partage »	Annonce de l'évènement co-organisé par Kap Natirel
<b>Destination Terre de Haut</b> (Guide de vos séjours aux Saintes)	Première édition, 2008.	Un Réseau d'observation des tortues	Informations générales et coordonnées

Support	Date/Édition	Titre	Sujet
<b>Laliwondaj</b> (magazine du PNG)	N°17, juillet 2008	« Opération de marquage des tortues sur l'Îlet à Fajou »	Campagne de suivi des pontes sur l'Îlet à Fajou
<b>Arawak Magazine</b>	Septembre 2008	« Une tortue échouée »	Echouage à St-François
<b>Gaïa Soleil</b>	N°7, juin 2008	« Observation des sites de ponte de tortues »	Réunions d'informations des bénévoles à Ste-Rose et St-François
Gaïa Soleil	N°7, juin 2008	« Fête de la Nature : une première édition qui a eu du succès »	Couverture de l'évènement co-organisé par Kap Natirel
Gaïa Soleil	N°7, juin 2008	« Les écoliers sensibilisés par les collégiens à Marie-Galante »	Formation des jeunes ambassadeurs des tortues marines à Marie-Galante
<b>Créola Mag</b>	Août 2008	« Patrouillez avec le Réseau Tortues marines »	Informations générales et coordonnées
<b>TV Mag</b>	9-15 Août 2008	« Tortues sous haute protection »	Centre de soins de l'Aquarium de la Guadeloupe
<b>Guadeloupe Marine Info</b> – Annuaire nautique de la Guadeloupe	2008	« Les tortues marines »	Photographies des espèces et coordonnées du Réseau
<b>PRESSE NATIONALE</b>			
<b>Subaqua</b>	N°217. Mars-avril 2008	« Protocole INASCUBA : quand les plongeurs contribuent à la conservation des tortues marines en Guadeloupe »	Suivi des tortues marines en alimentation
<b>Subaqua</b>	N°218. Mai-juin 2008	« Un kit pédagogique « tortues marines » »	Kit pédagogique

*N.B. : \* compte tenu de la difficulté à assurer une veille « revue de presse » intégrale, il est probable que cette liste ne soit pas exhaustive.*

**Nombre (minimal\*) de parutions 2008:**

France Antilles :	22
Papillon :	2
Gaïa Soleil :	3 (même édition)
Autres :	
- Presse locale :	7
- Presse nationale :	2



Les articles sont plus nombreux au cours de la saison des pontes. Les deux pics constatés (mai-juin et août-septembre) correspondent respectivement au lancement de la saison des pontes et aux évènements survenus fin août (braconnage, attaque de chiens, communiqué émergences et aquarium...)

*N.B. : \* compte tenu de la difficulté à assurer une veille « revue de presse » intégrale, il est probable que cette liste ne soit pas exhaustive.*



## AUDIO-VISUEL

Média	Date/Édition	Sujet
<b>Radio</b>		
<b>RFO Radio</b>	Jeudi 20 décembre 2007	Interview de l'animateur du Réseau sur les retours de bague (ED)
<b>RFO Radio</b>	Mardi 22 avril	Jour de la Terre (SBE)
<b>Radio Vie meilleure.</b>	2 avril 2008	Semaine du Développement durable et kit pédagogique (SBE)
<b>Radio Vie meilleure.</b>	7 avril 2008	Informations générales et perspectives de l'association
<b>Radio Vie meilleure.</b>	8 avril 2008	Bilan de la semaine du DD (SBE)
<b>Radio Vie meilleure.</b>	14 avril 2008	Intervention en direct de 45 minutes (ED et SBE)
<b>Radio Vie meilleure.</b>	Vendredi 23 avril 2008	« L'invité de Décile » : annonce de la fête de la nature à Vieux Fort
<b>Télévision</b>		
<b>RFO TV</b>	Mercredi 9 avril ( r ) Dimanche 13 avril	Diffusion reportage Concours de Biosphère avec une animation de Kap Natirel
RFO TV	Mardi 22 avril 2008	Reportage sur Jour de la Terre au JT de 20 heures
<b>Autres</b>		
Accueil reporter	Du 29 juin au 5 août 2008	Accueil reporter pour mini-film sur les activités du Réseau, en ligne sur le site de la Fondation Nicolas Hulot ( <i>cf. plus loin, Web</i> )

## WEB

**Articles en ligne (hors site du Réseau):**

Site	Date de mise en ligne	Titre	Adresse
<b>Articles</b>			
Terre d'avenir	22 février 2008	« Deux tortues ont rejoint la mer à Port-Louis »	<a href="http://www.terredavenir.org/index.php?action=article&amp;id_article=862076">http://www.terredavenir.org/index.php?action=article&amp;id_article=862076</a>
AEVA	10 mars 2008	« Des tortues, des tortues, encore des tortues »	<a href="http://www.association-aeva.com/article-17199502.html">http://www.association-aeva.com/article-17199502.html</a>
Atout Guadeloupe	26 mars 2008	« Sur les traces des tortues marines de Guadeloupe »	<a href="http://www.atout-guadeloupe.com/Sur-les-traces-des-tortues-marines-de-Guadeloupe_a1433.html">http://www.atout-guadeloupe.com/Sur-les-traces-des-tortues-marines-de-Guadeloupe_a1433.html</a>
Terre d'avenir	2 avril 2008	« Le réseau tortue Guadeloupe se mobilise pour la saison de ponte 2008 »	<a href="http://www.terredavenir.org/index.php?action=article&amp;id_article=900123">http://www.terredavenir.org/index.php?action=article&amp;id_article=900123</a>
Gaïa Soleil	24 mai 2008	« Supports pédagogiques : kit péda du Réseau Tortues »	<a href="http://www.gaiasoleil.fr/news/index.php?val=212_supports+pedagogiques+kit+peda+reseau+tortue">http://www.gaiasoleil.fr/news/index.php?val=212_supports+pedagogiques+kit+peda+reseau+tortue</a>
Terre d'avenir	30 mai 2008	« Journée mondiale de l'océan : les tortues aussi »	<a href="http://www.terredavenir.org/index.php?action=article&amp;id_article=951560">http://www.terredavenir.org/index.php?action=article&amp;id_article=951560</a>
<b>Mailing</b>			
UICN Outre-Mer	4 juin 2008	« Guadeloupe : un kit pédagogique sur les tortues marines »	-
<b>Vidéo</b>			
Fondation Nicolas Hulot	Août 2008	« A l'honneur : sauvons les tortues marines de Guadeloupe »	<a href="http://www.fondation-nicolas-hulot.org/actions/honneur.php?cible=bourses&amp;afficher=B10703157">http://www.fondation-nicolas-hulot.org/actions/honneur.php?cible=bourses&amp;afficher=B10703157</a>

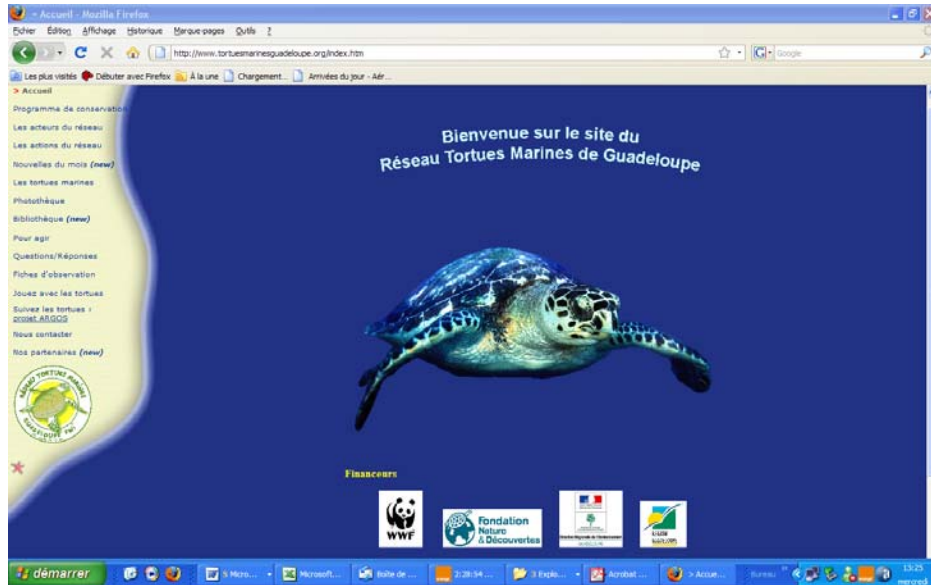
N.B. : \* compte tenu de la difficulté à assurer une veille intégrale, il est probable que cette liste ne soit pas exhaustive.

## WEB : LE SITE DU RÉSEAU

[www.tortuesmarinesgadeloupe.org](http://www.tortuesmarinesgadeloupe.org)

### **Nombre de mises à jour/modifications: 36**

Accueil : 1 (nouvelle photo d'accueil)



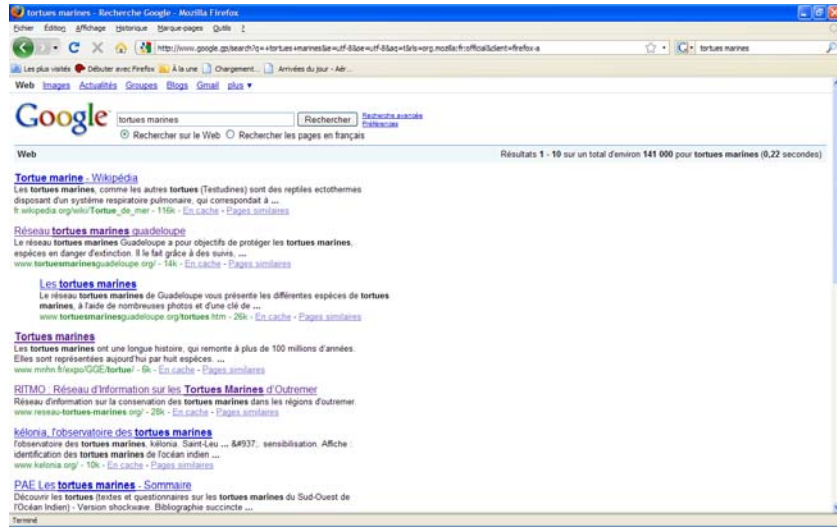
- Programme de conservation : 0
- Les acteurs du Réseau : 3
- Les actions du Réseau : 1
- Nouvelles du mois : 14
- Les tortues marines : 0
- Photothèque : 3
- Bibliothèque : 4
- Pour agir : 6
- Questions/réponses : 0
- Fiches d'observations : 1
- Jouez avec les tortues : 1
- Suivre les tortues (projet ARGOS) : 1
- Nous contacter : 1
- Nos partenaires : nouvelle page (en cours de finition)

### **Référencement (au 18 février 2009):**

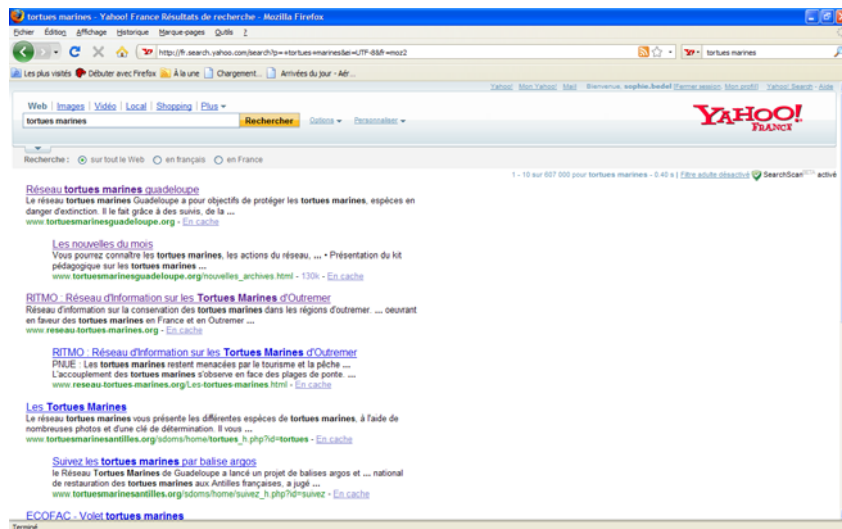
Moteur de recherche	Requête	Position
<b>Google*</b>		
	Tortues marines	2 <sup>ème</sup> et 3 <sup>ème</sup>
	Tortues Guadeloupe	1 <sup>er</sup> et 2 <sup>ème</sup>
<b>Yahoo</b>		
	Tortues marines	1 <sup>er</sup> et 2 <sup>ème</sup>
	Tortues Guadeloupe	1 <sup>er</sup> et 2 <sup>ème</sup>

\* Google est le moteur de recherches utilisé pour près de 84 % des requêtes effectuées par les internautes.

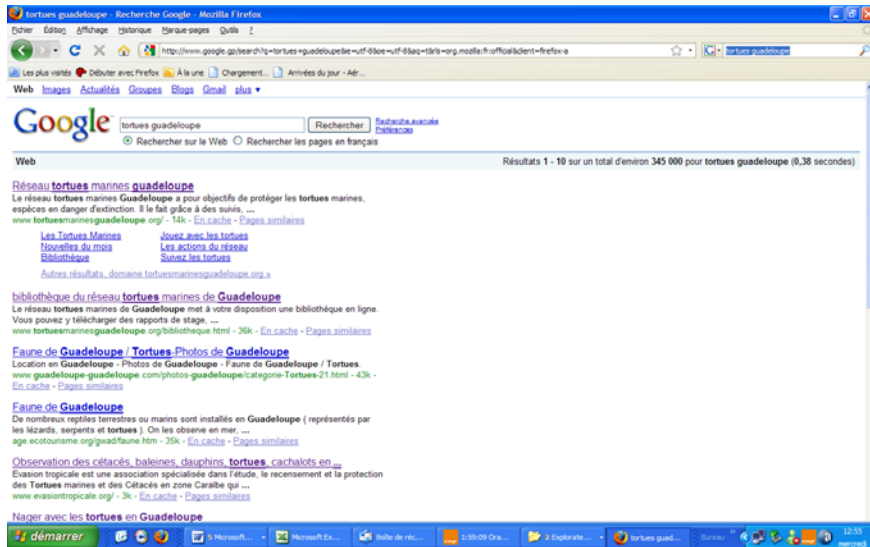
« Tortues marines » : position sur Google © à cette requête



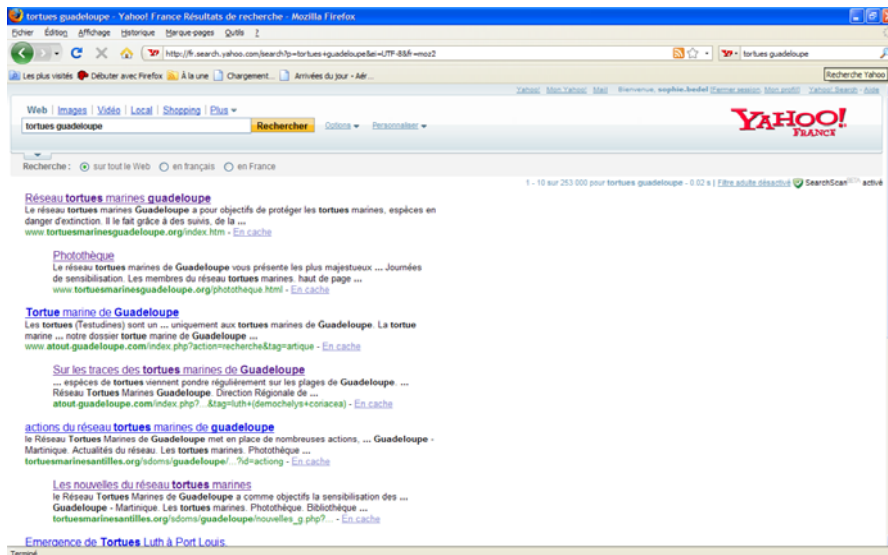
« Tortues marines » : position sur Yahoo © à cette requête



« Tortues Guadeloupe » : position sur Google © à cette requête



« Tortues Guadeloupe » : position sur Yahoo © à cette requête



**Revue de presse et mise en page :**

Février 2009. Sophie BEDEL pour Kap Natirel.

**Remerciements à :**

tous les rédacteurs, diffuseurs, maquettistes et webmasters, et aux membres du Réseau en « veille presse » : Céline Rat, Céline Lesponne, François Cerles, Daniel Dulin, Laurent Malglaive ...

**Contacts :**

Sophie BEDEL Kap Natirel.  
[sophie.bedel@tortuesmarinesguadeloupe.org](mailto:sophie.bedel@tortuesmarinesguadeloupe.org)  
0590 38 68 94 / 0690 84 64 51