

Le Cheloniophile

Bulletin de l'Association * *Tortues Passion* *

N° 50 – DECEMBRE 2017

éditorial

Editorial.

L'année 2017 qui s'achève marque la dix huitième année de l'existence de notre bulletin 'Le Chéloniophile'. Lancé à l'origine pour créer un lien entre les adhérents de l'association, nous avons souhaité qu'un nombre important d'entre nous s'associe à la rédaction d'articles, donne des idées..... en un mot participe.

Cet espoir semble bien lointain même si de temps en temps quelques articles, poèmes, photos, suggestions me parviennent, vous les avez lus ou vous les lirez dans les prochains numéros. C'est mieux mais toujours insuffisant. Heureusement que les trois ou quatre rédacteurs habituels sont toujours fidèles au poste.

Alors, S.V.P. pensez y pour la pérennité du bulletin.

Je dois malheureusement terminer sur une bien triste nouvelle, notre adhérent et mon ami Roger FACY vient de décéder des suites d'une maladie foudroyante qui l'a emporté en 15 jours. Ce grand amoureux des tortues sous toutes les formes, était connu dans notre milieu pour son impressionnante collection d'objets 'tortue', près de 39 000, dont des pièces de très grande valeur. Cette passion lui avait valu un certain nombre d'articles dans des revues et journaux spécialisés comme 'La vie du collectionneur', 'Le collectionneur chineur', 'Brocante' ... et un superbe reportage dans le numéro 75 de novembre 2004 de 'La Tortue', la revue de la SOPTOM. Je vous parlerai plus longuement de cet ami dans un prochain du Cheloniophile.

Bernard

Un bien bel anniversaire.



Photo extraite de Midi-Libre du 4 septembre 2017

Janus, une tortue grecque à deux têtes nommée ainsi en référence au dieu romain aux deux visages (dont un regarde vers le passé, l'autre vers le futur), a fêté ses vingt ans au Muséum d'Histoire Naturelle de Genève.

Née le 3 septembre 1997, elle a été prise en charge par les herpétologues du muséum où elle a bénéficié d'un traitement type Club Med avec bain tiède tous les jours, séances d'UV et régime spécial. Elle n'aurait pas survécu dans la nature. Elle vient de pulvériser un record. Les autres cas connus de bicéphalité n'ayant pas atteint les 6 ans. Hormis quelques conflits entre les deux têtes pour un même morceau de salade, tout va bien pour Janus.

Souhaitons lui longue vie.

Bernard

C'est la saison des fèves (suite et fin)

Dans les années 50 à Aubagne, Maurin père, a créé de nombreuses fèves dans le style des santons dont de très belles tortues. Il y en a au moins une trentaine de couleurs différentes, guillochées ou non. Toutes portent le numéro 3 en creux au dos. A vue de nez, j'en possède à peu près la moitié.



Avant d'achever et pour compléter cette rétrospective sur les fèves 'tortue', je suis allé chercher sur Internet. Je suis tombé sur cette nouvelle série annoncée chez Faboland. Elle est actuellement proposée aux professionnels pour l'épiphanie de 2018. On devrait les retrouver l'an prochain dans les galettes. On ne peut pas dire que les 'tortues' soient très jolies mais la série a le mérite d'exister et comme c'est écrit sur les socles, on peut considérer que ce sont bien des tortues !! Vous en profitez en avant première.



Dans le numéro 45 d'avril 2016, vous avez pu voir une série de 10 fèves intitulée 'les tortues précieuses', série créée par Alcara et vendue par Fabofolies. Leur socle est blanc, sans inscription.

Au cours de mes prospections, j'ai trouvé 2 de ces fèves avec inscrit sous leur socle 'Sylvain Maurice Paris'



Après de nombreuses recherches, il semblerait que la boulangerie Poujauran ait été reprise par un couple Sylvain et Nathalie Maurice. Il est tout à fait possible qu'ils aient demandé à avoir des fèves siglées à leur patronyme.

Si quelqu'un a des lumières sur le sujet, je suis preneur de tout renseignement utile surtout que je n'ai vu aucun autre modèle avec cette inscription.

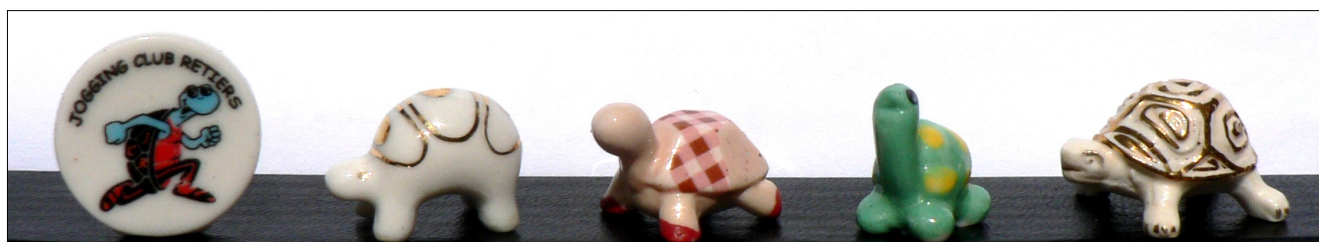
Série de 10 fèves créée par Prime en 2017 pour Faboland, intitulée 'Tous au foot avec Franklin'.



Il y a 4 fèves 'Franklin'.
Les six autres sont celles de ses amis habituels à savoir Martin, l'ourson, Basile, le lapin, Jako, le perroquet, Raffin, le renardeau, Arnaut, l'escargot et Lili, le castor.

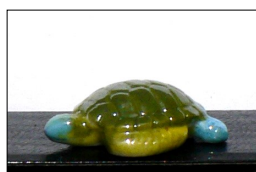
Ces fèves sont en porcelaine et peinte à la main !!

Quelques fèves à l'unité.



Fève du Jogging Club de Rétiers, un village à environ 40 kilomètres de Rennes (Ille et Vilaine), fève récente en porcelaine des Emaux de Longwy, fève publicitaire de 2014 pour Monoprix, série 'Animaux, Tissus du monde', fève 'tortue verte tachée de jaune' ??, et une autre fève plus ancienne des Emaux de Longwy.

Une fève tortue d'une série de 2017 créée à la demande des experts pâtisseries de Lorraine, partenaires de cette opération publicitaire. L'année précédente, cette création avait été confiée aux Emaux de Longwy.



En 2017, c'est la Maison Daum qui a été choisie pour concevoir une collection de huit fèves reprenant leurs créations.

Il y a un vase tulipe, un vase jardin, un vase Ginko, un calao, un éléphant, une panthère, une tête de cheval et enfin une tortue.

Toutes ces fèves sont signées 'Daum—France 1878' (1878 est l'année de création de la cristallerie) Elle sont en porcelaine, pas en cristal comme leurs modèles. La série était accompagnée d'un livret.

On arrive au terme de cette rétrospective de mes fèves avec une fève plutôt rare, celle de Gaston Lagaffe qui promène sa tortue Achille. Pour confirmation du nom de la tortue, les fans de Gaston trouveront son nom dans l'album N° 8 à la page 56. Elle fait partie d'une série de 10 fèves de 2010 intitulée 'les compagnons de Gaston' On y trouve Gaston avec son singe, son poisson rouge (Bubulle), avec un homard, avec la mouette rieuse, avec un oiseau, quatre avec le chat et bien sur 'promenant la tortue'. On trouve souvent cette composition sur des cartes postales.



Pour terminer, je vous propose trois fèves qui ne sont pas des tortues mais dont le nom contient ce terme.



La simili tortue du roman Alice au pays des merveilles de Lewis Carroll.

Met très raffiné en Angleterre dans les années 1850/1920, la majorité des 'soupes de tortue' étaient en réalité faites à base de tête de veau.



Le chat 'écaille de tortue'

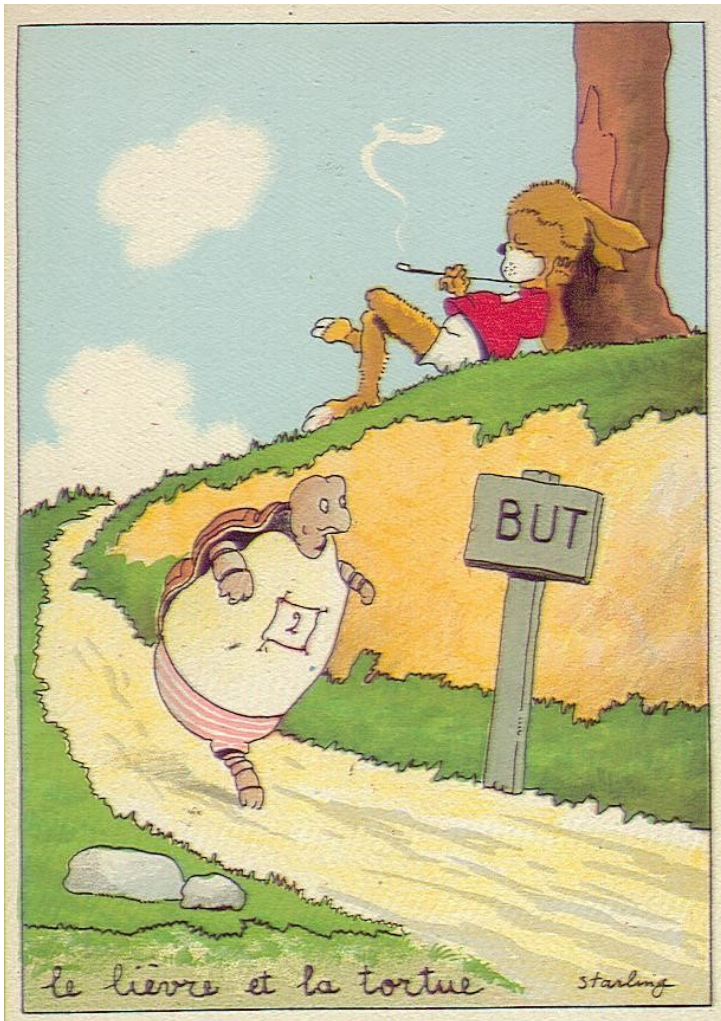
Papillon 'Vanesse de l'ortie' appelé 'Petite tortue'.
Fève allemande des années 30.



Après 339 fèves, c'est fini pour moi. Si des adhérents ont des fèves autres que celles présentées dans cette rubrique depuis le N° 42 d'avril 2015, je suis preneur de photos pour faire un complément sur le sujet.

Bernard

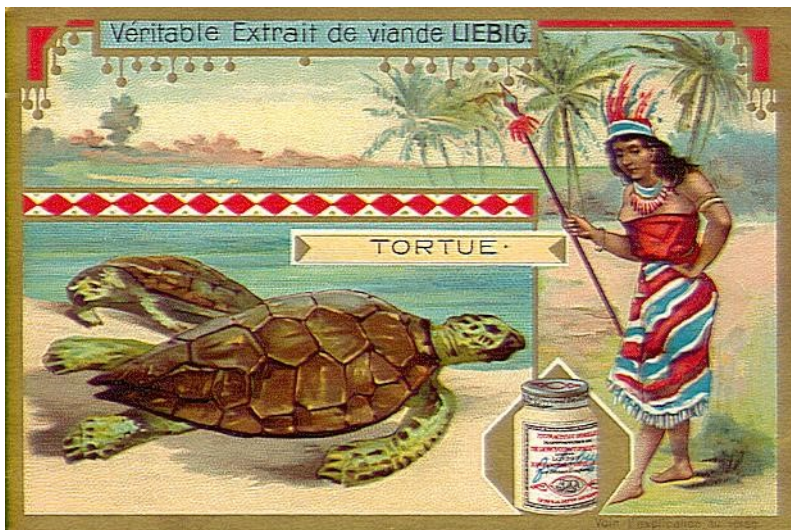
La saga de l'image de la tortue. (suite)



Carte postale création J. Starling.

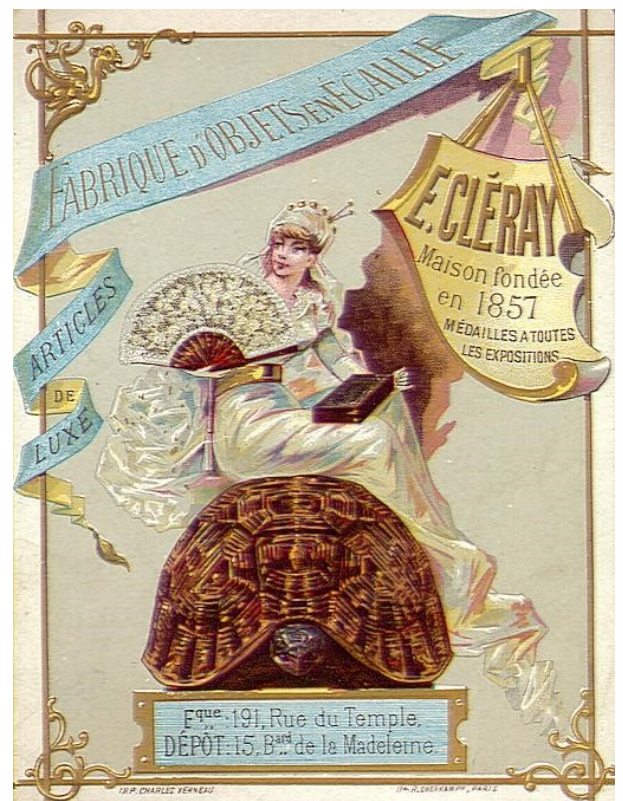
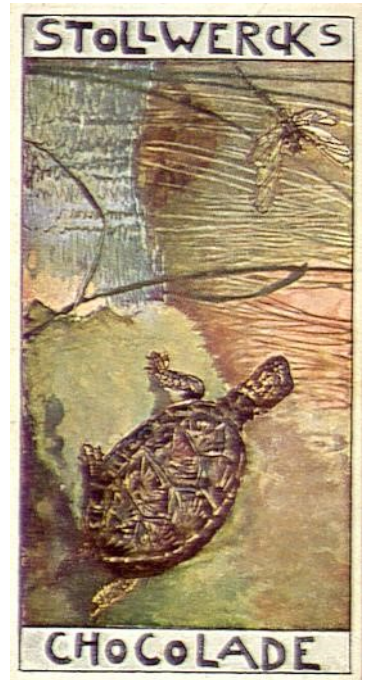
La maison M. Barré & J. Dayez, éditeur parisien des années 20 au milieu des années 50, réputée pour ses menus, couvercles de boîtes de dragées, images religieuses ou petits calendriers, a réalisé au pochoir plus de 8 000 exemplaires différents de cartes postales aux tons pastels illustrées exclusivement de dessins comme la très connue carte de 1947 issue des 25 qui compte la série consacrée aux fables de La Fontaine illustrées par J. Starling.

La chasse à la tortue est parfois représentée sur des chromos, l'écaille étant très en vogue au 19ème siècle.



En 1879 la société ouvre sa première usine à l'étranger et devient la première fabrique de chocolat suisse implantée à l'étranger. Elle se situe à Lörrach au sud de l'Allemagne. En 1883, l'entreprise compte 200 personnes. En 1901, le gendre Carl Russ-Suchard s'inspire de Daniel Peter qui commercialise le chocolat au lait, produit le célèbre chocolat Milka. La maison Suchard devient une multinationale en 1905 et possède des usines en Autriche, en Allemagne et en France. En 1970, le groupe fusionne avec les chocolats Tobler connus sous le nom de Toblerone. En 2000, le groupe prend le nom de Kraft Foods du cigarettier Philip Morris, la fabrication du chocolat à Neuchâtel ayant cessé en 1990.

Les industriels et publicitaires ont délaissé les chromos au profit des techniques d'impression offset et quelques années plus tard, ils les ont remplacés par des cartes postales.



Pub au dos pour les corbeilles de mariage : garnitures de toilette, de peignes, etc...

Cette matière à la fois noble et vivante, sophistiquée et naturelle, se décline sur une multitude d'objets fonctionnels, décoratifs ou de luxe. Elle tire sa réputation de ses qualités esthétiques. Elle séduit les créateurs par sa transparence. La diversité de ses couleurs offre une gamme allant du blond au brun foncé, en passant par le miel. C'est très certainement Charles André Boulle qui, en France, va développer le placage de marqueterie, offrant à l'écaille ses premières heures de gloire.

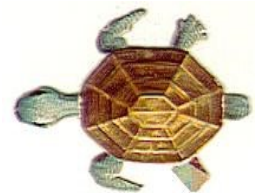
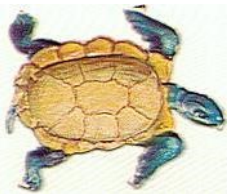


Les montures d'éventails étaient souvent faites en écaille. Chromo, sans texte, offert par le chocolat Guerin-Boutron.



Edition de l'horlogerie A. Péguret & L. Moniet, etc...
Imprimerie F. Champenois Paris.

À l'époque de nombreux artisans ébénistes, tabletiers, écaillistes, lunettiers, soudent et moulent l'écaille pour confectionner des meubles, éventails, boîtes à poudre, objets de toilette, brosses à cheveux, peignes, mantilles, épingles, barrettes, carnets de bal, étuis à cigarettes, cadres, pommeaux de cannes et bien entendu les lunettes, faces-à-main, lorgnettes, binocles et autres pince-nez.



Série Liebig numéro 716E - 1902.



Série Liebig numéro 855F - 1906.

Parmi les espèces les plus communes, la tortue luth n'a pas d'écaille mais une sorte de cuir et les deux espèces recherchées sont surtout l'*Eretmochelys imbricata* et en moindre importance la *Chelonia mydas*. La première tortue des mers chaudes ou caret possède treize écailles imbriquées sur sa carapace. Sa couleur est plus ou moins blonde dont la teinte varie du brun pâle au noir et présente des tâches ou jaspures.

Les Fontaines ‘tortues’

Cette série d’articles sur les fontaines, commencée par le bassin de Latone du Château de Versailles, se poursuit par un autre bassin de Latone que l’on peut voir dans une réplique au 1/25 de notre Versailles. Ce château a été construit à l’initiative du Roi Louis II de Bavière sur une île du lac de Chiem (Chiemsee) à 80 kilomètres de Munich. C’est à la suite d’une visite de Versailles, en 1867, que Louis II décide de construire son propre Versailles. Ce sera son dernier château.

Il restera inachevé faute d’argent et du décès du Roi qui n’y aura habité que 16 jours.

Il achète l’île de Herrenchiemsee, les travaux débutent en 1878. La façade de château mesure 98 mètres de long, celle de Versailles 415 mètres. Seule la copie de la Galerie des Glaces est plus grande que celle de l’original. A Herrenchiemsee, elle mesure 75 mètres contre 72 pour Versailles.

Par contre la copie du bassin de Latone est pratiquement identique, même nombre de jets d’eau, même disposition des statues. Seule Latone diffère, son bras droit est dirigé vers le bas alors qu’à Versailles son bras est à l’horizontale.

Le sculpteur des grandes statues est un dénommé Jonathan Hart. Il est beaucoup moins connu que son homonyme de la série ‘Pour l’amour du risque’, il n’y a rien sur lui dans Wikipédia !!!



Les Grandes Eaux

Le bassin à l’arrêt

Pour vérifier la ressemblance et les différences, se reporter au Cheloniophile N° 49 d’août 2017.



Après la fontaine de notre plus prestigieux château et sa copie allemande, je vous propose d’aller dans le sud, plus précisément à Aix en Provence, ville qui recèle de nombreuses fontaines monumentales mais seulement deux avec ‘tortue’.

La première est la fontaine des Fontètes, en provençal ‘petites fontaines’. Elle est appelée ainsi car l’eau qui y coule arrive de diverses petites sources réunies en un seul puit en 1676.

Une fontaine fut créée en 1715. L’actuelle date de 1858. Elle est constituée d’un bassin rond, d’un piédestal rectangulaire sculpté de petits arcs à base fleurie et de quatre mascarons en fonte dont deux à tête de lions et deux avec des angelots joufflus avec, au sommet, un triton (Dieu marin de la mythologie grecque, fils de Poséïdon et d’Amphitrite) qui souffle dans une conque tout en chevauchant une tortue.

La statue sommitale est une copie réalisée en 1988 après le vol de l’originale.

Cette fontaine qui avait subi de gros dégâts a été complètement restaurée en 2010.

La seconde fontaine ‘avec tortue’ d’Aix en Provence se trouve sur la place Richelme. Elle est récente, elle date de 1980, il s’agit de la fontaine du Sanglier. C’est une copie de la célèbre ‘fontana del porcellino’ de Florence, un bronze réalisé par Pietro Tacca vers 1633 d’après un modèle en marbre trouvé à Rome puis transporté à Florence par les Médicis. L’original en marbre, sans tortue, est exposé au Musée des Offices. Une réplique de ce marbre ancien, commandée à Giovanni Battista Foggini par le marquis de Louvois pour Louis XIV en 1684, se trouve au Musée du Louvre.



Réplique du Musée du Louvre



Fontana del porcellino de Florence, la tortue apparait au niveau des pattes arrières sur la gauche du sanglier.

Cette fontaine est située à gauche de la ‘loggia di mercato nuovo’ près du célèbre Ponte Vecchio.

Elève de Giambologna, dit Jean de Bologne (1529-1608), le florentin Tacca a produit d’autres œuvres comme les bas reliefs de la statue de Cosme 1er et la fontaine de l’Annunziata à Florence, la statue d’Henry IV sur le Pont Neuf à Paris ou encore la statue équestre de Philippe IV à Madrid.

La tradition populaire florentine veut que toucher le museau du petit cochon porte chance, ce qui explique que le groin du sanglier soit particulièrement lisse et brillant.

La fontaine d’Aix en Provence perpétue cette tradition. Comme pour la fontaine de Florence, le groin luisant du sanglier, caressé par d’innombrables mains, en atteste.

Une curiosité, cette statue apparaît dans «Harry Potter et les reliques de la mort - 2eme partie». On voit une réplique de cette sculpture à l’intérieur de la «salle sur demande» qui retrouve les objets auxquels on pense lorsqu’Harry Potter



recherche le diadème de Rowena Serdaigle, une des reliques. Ceci est peut-être dû au fait que dans le livre, cette salle contient un passage vers le pub tenu par Abelforth Dumbledore «la tête de sanglier» à «pré-au-lard», seul moyen, non surveillé, d’entrer à l’Ecole de Poudlard.

Il existe de nombreuses autres copies de cette statue dans le monde: dans le parc du Château d’Enghien en Belgique, une autre à Monaco près du Musée de la Chasse et de la Pêche, une devant l’hôpital de Sydney donnée par Florence pour commémorer la mémoire du docteur italien Piero Fiaschi né en Australie, une autre à Kansas City ... etc ...

Je n’ai pas trouvé de reproduction de celle de Monaco. Vous verrez les autres prochainement.

Par contre, j’ai la carte postale de celle de Manhattan que l’on peut voir sur Sutton Place Park.

Il y en a certainement d’autres, à vous de jouer.



Fontaine du sanglier de Manhattan

Le nouveau Village des Tortues de CARNOULES (Var)

Dimanche 15 octobre se tenait l'assemblée générale de la SOPTOM dans le nouveau Villages des Tortues de Carnoules. Il est situé à environ 12 kilomètres de l'ancien village de Gonfaron. Je vous ai rapporté quelques photos de ces nouvelles installations.



L'entrée du site



Le bâtiment de service et les sanitaires



Les bassins pour les Cistudes et les Mauremys



Deux Sulcata dans leur enclos



Deux Aldabrachelys, bain et bronzette



La serre (400 m²) côté Sulcata



La serre - partie Carbonaria

Le parc est ouvert depuis mi-juin, les installations ne sont pas toutes terminées. Les bâtiments, la salle de conférence, celle d'exposition, les cheminements pour les visites, les parcs et enclos pour les espèces terrestres, les bassins pour les espèces aquatiques sont opérationnels. La serre demande des aménagements, des plantations et un système d'arrosage plus adapté. La première impression est plus que favorable. Les tortues sont bien installées et beaucoup plus facile à voir qu'à Gonfaron. Il faudra ne pas se laisser envahir par la végétation. L'entrée coûte 15 Euro pour les adultes, ça paraît cher mais ça vaut le coup.

Bernard

Ont participé à ce bulletin : Manu et Jacques RIERA, Bernard BOUSSAC.